

**Sprawozdanie z działalności
Gminnego Ośrodka Pomocy Społecznej w Sztutowie
za rok 2022**

Kwiecień 2023 r.

SPIS TREŚCI

<i>I. WSTĘP.....</i>	<i>3</i>
<i>II. STRUKTURA ORGANIZACYJNA GMINNEGO OŚRODKA POMOCY SPOŁECZNEJ W SZTUTOWIE.....</i>	<i>5</i>
<i>III. BUDŻET ORAZ STRUKTURA WSZYSTKICH WYDATKÓW W PODZIALE NA ZADANIA</i>	<i>6</i>
<i>IV. POMOC SPOŁECZNA.....</i>	<i>7</i>
<i>V. ŚWIADCZENIA RODZINNE</i>	<i>8</i>
<i>VI. ŚWIADCZENIA WYCHOWAWCZE.....</i>	<i>11</i>
<i>VII. STYPENDIA SZKOLNE.....</i>	<i>11</i>
<i>VIII. FUNDUSZ ALIMENTACYJNY</i>	<i>12</i>
<i>IX. DODATEK MIESZKANIOWY.....</i>	<i>14</i>
<i>X. JEDNORAZOWE DODATKI.....</i>	<i>15</i>
<i>XI. POMOC OBYWATELOM UKRAINY</i>	<i>18</i>
<i>XII. POZOSTAŁE DZIAŁANIA</i>	<i>19</i>
<i>XIII. PRZECIWDZIAŁANIE PRZEMOCY W RODZINIE.....</i>	<i>21</i>
<i>XIV. PODSUMOWANIE.....</i>	<i>23</i>

I. WSTĘP

Gminny Ośrodek Pomocy Społecznej w Sztutowie funkcjonuje jako gminna jednostka organizacyjna pomocy społecznej. Na poziomie lokalnym wykonuje zadania skierowane na wsparcie i poprawę warunków życia mieszkańców Gminy Sztutowo. Powołany został Uchwałą Rady Gminy Nr XII/65/90 z dnia 27 lutego 1990 r.

Aktualnie cele i przedmiot działania oraz strukturę organizacyjną Ośrodka określa statut Gminnego Ośrodka Pomocy Społecznej w Sztutowie uchwalony Uchwałą Rady Gminy Nr L/519/2023 z dnia 27 lutego 2023 r.

Na podstawie § 110 ust. 9 ustawy o pomocy społecznej Kierownik Gminnego Ośrodka Pomocy w Sztutowie składa roczne sprawozdanie Radzie Gminy Sztutowo z działalności Ośrodka oraz przedstawia potrzeby w zakresie pomocy społecznej.

GOPS w Sztutowie w okresie sprawozdawczym realizował zadania własne oraz zadania zlecone z zakresu administracji rządowej wynikające m.in. z poniższych ustaw i rozporządzeń:

- Ustawa z dnia 12 marca 2004 r. o pomocy społecznej (t.j. Dz. U. z 2021 r., poz. 2268 ze zm.)
- Uchwała Nr 140 Rady Ministrów z 15 października 2018 r. w sprawie ustanowienia wieloletniego rządowego programu „Posiłek w szkole i w domu” na lata 2019-2023 (M. P. z 2018 r., poz. 1007);
- Ustawa z dnia 28 listopada 2003 r. o świadczeniach rodzinnych (t.j. Dz. U. z 2023 r., poz. 390);
- Ustawa z dnia 11 lutego 2016 r. o pomocy państwa w wychowywaniu dzieci (t.j. Dz. U. z 2022 r., poz. 1577 ze zm.);
- Ustawa z dnia 4 listopada 2016 r. o wspieraniu kobiet w ciąży i rodzin „Za życiem” (Dz. U. z 2020 r., poz. 1329 ze zm.);
- Ustawa z dnia 7 września 2007 r. o pomocy osobom uprawnionym do alimentów (t.j. Dz. U. z 2023 r., poz. 581);
- Ustawa z dnia 7 września 1991 r. o systemie oświaty (t.j. Dz.U. 2022 r., poz. 2230);
- Ustawa z dnia 21 czerwca 2001 r. o dodatkach mieszkaniowych (t.j. Dz. U. z 2021 r., poz. 2021 ze zm.);
- Ustawa z dnia 13 października 1998 r. o systemie ubezpieczeń społecznych (t.j. Dz. U. z 2022 r., poz. 1009 ze zm.);
- Ustawa z dnia 27 sierpnia 2004 r. o świadczeniach opieki zdrowotnej finansowanych ze środków publicznych (t.j. Dz. U. z 2022 r., poz. 2561 ze zm.);
- Ustawa z dnia 20 kwietnia 2004 r. o promocji zatrudnienia i instytucjach rynku pracy (t.j. Dz. U. z 2022 r., poz. 690 ze zm.);
- Ustawa z dnia 29 lipca 2005 r. o przeciwdziałaniu przemocy w rodzinie (t.j. Dz. U. z 2021 r., poz. 1249 ze zm.);
- Ustawa z dnia 9 czerwca 2011 r. o wspieraniu rodzin i systemie pieczy zastępczej (t.j. Dz. U. z 2022 r., poz. 447 ze zm.);
- Ustawa z dnia 10 maja 2018 r. o ochronie danych osobowych (t.j. Dz. U. z 2019 r., poz. 1781);
- Ustawy z dnia 12 grudnia 2013 r. o cudzoziemcach (t.j. Dz. U. z 2023 r., poz. 519 ze zm.);
- Ustawa z dnia 12 marca 2022 r. o pomocy obywatelom Ukrainy w związku z konfliktem zbrojnym na terytorium tego państwa (t.j. Dz. U. z 2023 r., poz. 103 ze zm.);
- Ustawa z dnia 17 grudnia 2021 r. o dodatku osłonowym (t.j. Dz. U. z 2023 r., poz. 169 ze zm.);
- Ustawa z dnia 5 sierpnia 2022 r. o dodatku węglowym (t.j. Dz. U. z 2023 r., poz. 141 ze zm.);

- Ustawa z dnia 15 września 2022 r. o szczególnych rozwiązaniach w zakresie niektórych źródeł ciepła w związku z sytuacją na rynku paliw (Dz. U. z 2022 r., poz. 1967 ze zm.);
- Ustawa z dnia 7 października 2022 r. o szczególnych rozwiązaniach służących ochronie odbiorców energii elektrycznej w 2023 roku w związku z sytuacją na rynku energii elektrycznej (t.j. Dz. U. z 2023 r., poz. 269 ze zm.);
- Ustawa z dnia 10 kwietnia 1997 r. Prawo energetyczne (t.j. Dz. U. z 2022 r., poz. 1385 ze zm.).

Gminny Ośrodek Pomocy Społecznej w Sztutowie w 2022 roku zadania z pomocy społecznej realizował poprzez:

- systemowe i kompleksowe udzielanie wsparcia i pomocy osobom i rodzinom znajdującym się w trudnej sytuacji, której nie są w stanie samodzielnie pokonać,
- podejmowanie zadań zmierzających do usamodzielnienia się osób i rodzin oraz ich integracji ze środowiskiem,
- analizę i ocenę zjawisk rodzących zapotrzebowanie na świadczenia z pomocy społecznej - Ustawa z dnia 14 czerwca 1960 r. Kodeks postępowania administracyjnego (t.j. Dz. U. z 2022 r., poz. 2000 ze zm.),
- opracowywanie i realizację programów osłonowych.

Prawo do świadczeń z pomocy społecznej przysługuje osobom posiadającym obywatelstwo polskie oraz jednocześnie spełniającym warunek zamieszkiwania i pobytu na terytorium Rzeczypospolitej Polskiej. Prawo takie przysługuje również cudzoziemcom, jednakże po spełnieniu odrębnych warunków wskazanych w ustawie.

Świadczenia pomocy społecznej udzielane są na wniosek:

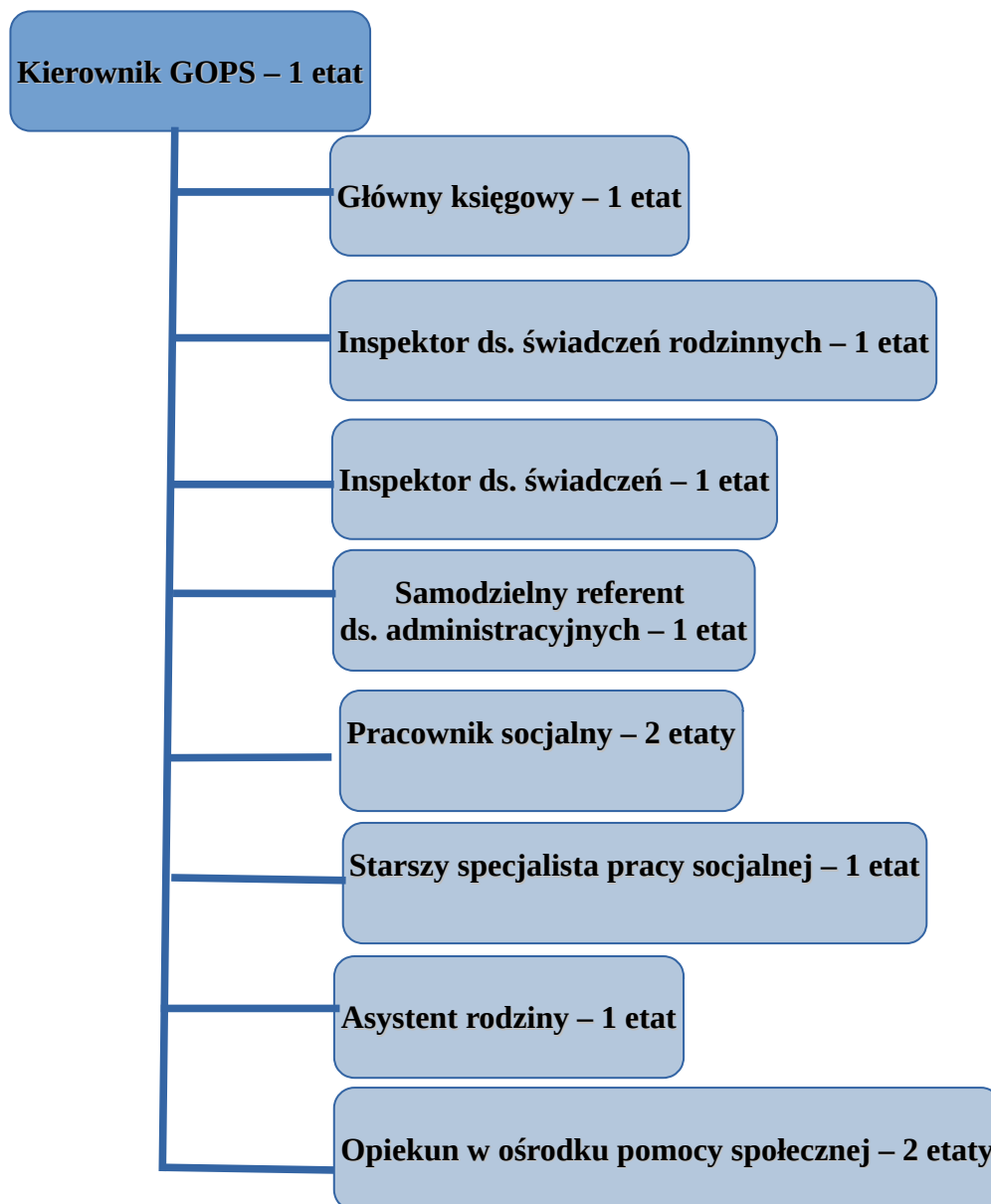
1. osoby zainteresowanej,
2. jej przedstawiciela ustawowego,
3. innej osoby, za zgodą osoby zainteresowanej lub jej przedstawiciela ustawowego.

Pomoc społeczna może być także udzielana z urzędu, po uzyskaniu zgody osoby, której wsparcie ma być udzielone.

II. STRUKTURA ORGANIZACYJNA GOPS W SZTUTOWIE

W 2022 r. w Gminnym Ośrodku Pomocy Społecznej w Sztutowie było zatrudnionych 11 osób. Poniższy schemat przedstawia strukturę organizacyjną GOPS.

Rys. Nr 1 Struktura organizacyjna Gminnego Ośrodka Pomocy Społecznej w Sztutowie



Źródło: opracowanie własne

III. BUDŻET ORAZ STRUKTURA WSZYSTKICH WYDATKÓW W PODZIALE NA ZADANIA

Gminny Ośrodek Pomocy Społecznej w Sztutowie w roku budżetowym 2022 na realizację zadań zleconych i własnych wydatkował łączną kwotę w wysokości: **7 245 231,60 zł** z czego:

- ze środków budżetu gminy: **1 039 350,73 zł**
- ze środków budżetu państwa: **6 205 880,87 zł.**

Tab. Nr 1 „Struktura wydatków Gminnego Ośrodka Pomocy Społecznej w Sztutowie w 2022 roku w podziale na zadania.”

Podział zgodnie z klasyfikacją budżetową	Wydatki pokryte z budżetu gminy	Wydatki pokryte z budżetu państwa	
85202 - Domy Pomocy Społecznej	163 167,90	-	
85205 - Zadania w zakresie przeciwdziałania przemocy w rodzinie	300,00	-	
85213 - Składki na ubezpieczenie zdrowotne opłacone za osoby pobierające niektóre świadczenia z pomocy społecznej	-	12 466,77	
85214 - Zasiłki i pomoc w naturze oraz składki na ubezpieczenie emerytalne i rentowe	24 602,70	15 213,93	
85215 – Dodatki mieszkaniowe	3 025,24	-	
85216 - Zasiłki stałe	-	149 368,26	
85219 - Ośrodek Pomocy Społecznej	590 495,66	63 718,08	
85228 - Usługi opiekuńcze i specjalistyczne usługi opiekuńcze	98 746,86	266,00	
85230 - Pomoc w zakresie dożywiania. Pomoc społeczna	14 498,00	53 600,00	
85231 – Pomoc dla cudzoziemców - jednorazowe świadczenie pieniężne 300 zł, posiłki w szkole i w przedszkolu – pomoc doraźna i zasiłki celowe	-	167 701,00	
	Teleopieka	8 263,27	-
85295 - Pozostałe działalności	Dodatek osłonowy	-	318 097,51
85395 – Pozostała działalność – dodatek węglowy, dodatek dla gospodarstw domowych	-	2 823 870,00	
85501 - Świadczenia wychowawcze (Rodzina 500+)	-	1 437 997,23	
85502 - Świadczenia rodzinne, świadczenia z funduszu alimentacyjnego oraz składki na ubezpieczenia emerytalne i rentowe z ubezpieczenia społecznego	-	1 131 337,22	
85504 - Wspieranie rodziny:	Asystent rodziny	65 524,95	3 000,00
85508 - Rodziny zastępcze	4 612,50	-	
85510 - Działalność placówek opiekuńczo- wychowawczych	63 403,65	-	
85513 - Składki na ubezpieczenie zdrowotne opłacone za osoby pobierające niektóre świadczenia rodzinne	-	18 277,87	
85415 – Pomoc materialna o charakterze socjalnym dla uczniów	2 710,00	10 840,00	

Źródło: opracowanie własne

IV. POMOC SPOŁECZNA

Celem działań Ośrodka zgodnie z obowiązującym aktem prawnym jest rozpoznanie i zaspokajanie podstawowych potrzeb życiowych osób i rodzin, które własnym staraniem nie są w stanie pokonać trudności życiowych oraz umożliwianie im bytowania w warunkach odpowiadających godności człowieka.

Ustawa z dnia 12 marca 2004 r. o pomocy społecznej określa między innymi:

- 1) zakres zadań pomocy społecznej realizowanych przez jednostki organizacyjne pomocy społecznej poszczególnych szczebli administracji państwowej,
- 2) sposób finansowania poszczególnych zadań,
- 3) rodzaje świadczeń z pomocy społecznej oraz zasady i tryb ich działania, a także prawa i uprawnienia osób korzystających ze świadczeń pomocy społecznej,
- 4) kwalifikacje zawodowe kadry pomocy społecznej,
- 5) zasady i tryb postępowania kontrolnego w zakresie pomocy społecznej.

Pomoc społeczna polega w szczególności na:

- przyznawaniu i wypłacaniu przewidzianych ustawą świadczeń,
- pracy socjalnej,
- prowadzeniu i rozwoju niezbędnej infrastruktury socjalnej,
- analizie i ocenie zjawisk rodzących zapotrzebowanie na świadczenia z pomocy społecznej,
- rozwijaniu nowych form pomocy społecznej i samopomocy.

W Gminie Sztutowo na dzień 31.12.2022 r. liczba mieszkańców wyniosła **3 519** osób. Wsparciem systemu pomocy społecznej objęto **86 rodzin**. Gminny Ośrodek Pomocy Społecznej w Sztutowie łącznie wydał **122 decyzje** przyznające świadczenia z pomocy społecznej.

Prawo do świadczeń pomocy społecznej przysługuje osobom i rodzinom, spełniającym warunki określone w ustawie o pomocy społecznej (art. 7) przy jednoczesnym spełnieniu poniższych kryteriów dochodowych.

Kryteria dochodowe uprawniające do przyznania świadczeń z pomocy społecznej w 2022 roku:

- dla osób samotnie gospodarujących - 776 zł,
- dla osoby w rodzinie - 600 zł.

Pomoc społeczna przewiduje następujące świadczenia pieniężne:

- zasiłek stały,
- zasiłek okresowy,
- zasiłek celowy i specjalny zasiłek celowy,
- zasiłek i pożyczka na ekonomiczne usamodzielnienie,
- pomoc dla rodzin zastępczych,
- pomoc na usamodzielnienie oraz na kontynuowanie nauki,
- świadczenie pieniężne na utrzymanie i pokrycie wydatków związanych z nauką języka polskiego dla uchodźców.

Tab. Nr 2. „Struktura wydatków Gminnego Ośrodka Pomocy Społecznej w Sztutowie w 2022 roku w podziale na zadania.”

L. p.	Rodzaj świadczenia	Liczba osób	Kwota wypłaconych świadczeń
1.	Zasiłki stałe (dotacje)	26	150 488,76
2.	Składki na ubezpieczenie zdrowotne podopiecznych	24	12 466,77
3.	Zasiłki okresowe (dotacje)	12	15 213,77
	Dożywianie ogółem, w tym:		68 098,00
4.	• dotacja	91	53 600,00
	• własne		14 498,00
5.	Zasiłki celowe (własne)	7	2 200,00
6.	Zdarzenia losowe (własne)	9	16 500,00
7.	Schronienie (własne)	4	16 272,00
8.	Pobyt w domu pomocy społecznej (własne)	6	163 167,90
9.	Sprawienie pogrzebu (własne)	0	0,00
10.	Dzieci umieszczone w rodzinach zastępczych (własne)	1	4 612,50
11.	Dzieci umieszczone w placówkach opiekuńczo- wychowawczych (własne)	3	63 403,65

Źródło: opracowanie własne

V. ŚWIADCZENIA RODZINNE

Świadczenia rodzinne to forma wsparcia społecznego ze strony państwa polegająca na dostarczaniu środków utrzymania rodzinom, które pozwolą na zaspokojenie podstawowych potrzeb ich dzieci pod warunkiem, że rodziny te spełnią określone prawem wymogi.

Świadczeniami rodzinnymi są:

- *zasiłek rodzinny oraz dodatki do zasiłku rodzinnego,*
- *świadczenia opiekuńcze: zasiłek pielęgnacyjny, świadczenie pielęgnacyjne, specjalny zasiłek opiekuńczy,*
- *zasiłek dla opiekuna,*
- *jednorazowa zapomoga z tytułu urodzenia się dziecka,*
- *świadczenie rodzicielskie.*

Dochód rodziny uprawniający do pobierania zasiłku rodzinnego oraz dodatków do zasiłku rodzinnego od 01.11.2018 r. wynosi:

- **674,00 zł** w przeliczeniu na osobę
- **764,00 zł** w przeliczeniu na osobę (w przypadku gdy członkiem rodziny jest dziecko legitymujące się orzeczeniem o niepełnosprawności lub orzeczeniem o stopniu niepełnosprawności).

Wysokość zasiłku rodzinnego od 01.11.2018 r. wynosi miesięcznie:

- **95,00 zł** na dziecko w wieku do ukończenia 5 roku życia,
- **124,00 zł** na dziecko w wieku powyżej 5 roku życia do ukończenia 18 roku życia,
- **135,00zł** na dziecko w wieku powyżej 18 roku życia do ukończenia 24 roku życia.

Od 01.01.2016 r. funkcjonuje tzw. system „zł za zł” zgodnie z art. 5 ust. 3-3c ustawy o świadczeniach rodzinnych - w przypadku gdy dochód rodziny przekracza kwotę, o którym mowa w ustawie, pomnożoną przez liczbę członków danej rodziny o kwotę nie wyższą niż łączna kwota zasiłków rodzinnych wraz z dodatkami przysługujących danej rodzinie w okresie zasiłkowym, na który jest ustalane prawo do tych świadczeń, zasiłek rodzinny wraz z dodatkami przysługuje w kwocie różnicy między łączną kwotą zasiłków rodzinnych wraz z dodatkami a kwotą, o którą przekroczone kryterium ustawowe.

Do zasiłku rodzinnego przysługują dodatki z tytułu:

1. urodzenia dziecka,
2. opieki nad dzieckiem w okresie korzystania z urlopu wychowawczego,
3. samotnego wychowywania dziecka,
4. wychowywania dziecka w rodzinie wielodzietnej,
5. kształcenia i rehabilitacji dziecka niepełnosprawnego,
6. rozpoczęcia roku szkolnego,
7. podjęcia przez dziecko nauki w szkole poza miejscem zamieszkania.

Podstawowym świadczeniem jest zasiłek rodzinny z dodatkami. Oprócz tego przyznawane są:

1. świadczenia opiekuńcze: świadczenie pielęgnacyjne, niezależny od dochodu zasiłek pielęgnacyjny i specjalny zasiłek opiekuńczy;
2. jednorazowa zapomoga z tytułu urodzenia się dziecka;
3. świadczenie rodzicielskie;
4. zasiłek dla opiekuna;
5. składki na ubezpieczenie emerytalne i rentowe;
6. składki na ubezpieczenie zdrowotne.

W 2022 roku ze wsparcia w formie świadczeń rodzinnych skorzystało **205 rodzin**. Gminny Ośrodek Pomocy Społecznej w Sztutowie wydał łącznie **234 decyzje** dotyczące świadczeń rodzinnych.

Tab. Nr 3. „Struktura wydatków Gminnego Ośrodka Pomocy Społecznej w Sztutowie w roku 2022 na świadczenia rodzinne”

L. p.	Rodzaj świadczenia	Liczba świadczeń	Kwota wypłacanych świadczeń
Zasiłek rodziny wraz z dodatkami do zasiłku rodzinnego			
1.	Zasiłek rodzinny	1526	180 765,78
2.	Dodatek z tytułu urodzenia dziecka	2	2 000,00
3.	Dodatek z tytułu opieki nad dzieckiem w okresie korzystania z urlopu wychowawczego	49	19 545,80
4.	Dodatek z tytułu samotnego wychowywania dziecka	54	10 422,00
5.	Dodatek z tytułu kształcenia i rehabilitacji dziecka niepełnosprawnego	56	5 920,00
6.	Dodatek z tytułu rozpoczęcia roku szkolnego	121	9 208,71
7.	Dodatek z tytułu wychowania dziecka w rodzinie wielodzietnej	369	34 966,24
8.	Dodatek na pokrycie wydatków związanych z zamieszkiwaniem w miejscowości, w której znajduje się	36	4 068,00

	siedziba szkoły		
9.	Dodatek na pokrycie wydatków związanych z dojazdem do miejscowości, w której znajduje się siedziba szkoły	154	10 021,36
Świadczenie rodzicielskie			
10.	Świadczenie rodzicielskie	82	69 296,80
Jednorazowa zapomoga z tytułu urodzenia się dziecka			
11.	Jednorazowa zapomoga z tytułu urodzenia się dziecka	12	12 000,00
Świadczenia opiekuńcze			
12.	Zasiłek pielęgnacyjny	1358	293 110,72
13.	Świadczenie pielęgnacyjne	159	335 501,40
14.	Specjalny zasiłek opiekuńczy	12	7 440,00
Zasiłek dla opiekuna			
15.	Zasiłek dla opiekuna	0	0,00
Składki na ubezpieczenie emerytalne i rentowe			
16.	Składki na ubezpieczenie emerytalne i rentowe opłacane za osoby pobierające świadczenie pielęgnacyjne	135	78 334,57
17.	Składki na ubezpieczenie emerytalne i rentowe opłacane za osoby pobierające specjalny zasiłek opiekuńczy	0	0,00
18.	Składki na ubezpieczenie emerytalne i rentowe opłacane za osoby pobierające zasiłek dla opiekuna	0	0,00
Składki na ubezpieczenie zdrowotne			
19.	Składki na ubezpieczenie zdrowotne opłacane za osoby pobierające świadczenie pielęgnacyjne	93	17 608,27
20.	Składki na ubezpieczenie zdrowotne opłacane za osoby pobierające specjalny zasiłek opiekuńczy	12	669,60

Źródło: opracowanie własne

„Za życiem”

Od 1 stycznia 2017 r., z tytułu urodzenia się dziecka, u którego zdiagnozowano ciężkie i nieodwracalne upośledzenie albo nieuleczalną chorobę zagrażającą jego życiu, które powstały w prenatalnym okresie rozwoju dziecka lub w czasie porodu życia, przysługuje prawo do jednorazowego świadczenia w wysokości 4000 zł, przyznawanego na podstawie przepisów ustawy z dnia 4 listopada 2016 r. o wsparciu kobiet w ciąży i rodzin „Za życiem” Świadczenie przysługuje bez względu na dochód.

W 2022r. nie złożono żadnego wniosku o wypłatę Jednorazowego świadczenia.

VI. ŚWIADCZENIA WYCHOWAWCZE

Kierownik Gminnego Ośrodka Pomocy Społecznej w Sztutowie z upoważnienia Wójta Gminy Sztutowo od 01.04.2016r. do 31.05.2022r. realizował zadania w zakresie świadczenia wychowawczego, którego celem jest częściowe pokrycie wydatków związanych z wychowywaniem dzieci- zgodnie z ustawą z dnia 11 lutego 2016 r. o pomocy państwa w wychowywaniu dzieci (t.j. Dz. U. z 2022 r., poz. 1577 ze zm.). W 2022 roku ze wsparcia w formie świadczenia wychowawczego skorzystało **585 dzieci**.

Tab. Nr 4. „Struktura wydatków Gminnego Ośrodka Pomocy Społecznej w Sztutowie w roku 2022 na świadczenia wychowawcze”

L. p.	Rodzaj świadczenia	Liczba świadczeń	Kwota wypłaconych świadczeń
Świadczenia wychowawcze			
1.	Świadczenie wychowawcze	2 933	1 433 041,23

Źródło: opracowanie własne

VII. STYPENDIA SZKOLNE I ZASIŁKI SZKOLNE

Uchwałą Nr XXXV/370/2022 Rady Gminy Sztutowo z dnia 24 stycznia 2022r. Kierownik Gminnego Ośrodka Pomocy Społecznej został upoważniony do prowadzenia postępowań i wydawania decyzji administracyjnych w sprawach świadczeń pomocy materialnej dla uczniów o charakterze socjalnym.

W okresie od stycznia 2022r. do czerwca 2022r. w Gminie Sztutowo z pomocy materialnej o charakterze socjalnym w formie stypendiów szkolnych i zasiłków szkolnych skorzystało 17 uczniów w tym 15 uczniów uczęszczających do szkół podstawowych i 2 uczniów uczęszczających do szkół ponadpodstawowych.

Natomiast w okresie od września 2022r. do grudnia 2022r. z pomocy materialnej o charakterze socjalnym w formie stypendiów szkolnych i zasiłków szkolnych skorzystało 24 uczniów w tym 19 uczniów uczęszczających do szkół podstawowych i 5 uczniów uczęszczających do szkół ponadpodstawowych.

W 2022r. w sprawach świadczeń materialnych o charakterze socjalnym wydano **13 decyzji** w tym **9 decyzji** przyznających.

Tab. Nr 5. „Struktura wydatków Gminnego Ośrodka Pomocy Społecznej w Sztutowie w roku 2022 na świadczenia materialne o charakterze socjalnym w formie stypendiów szkolnych dla uczniów z Gminy Sztutowo.”

L. p.	Rodzaj świadczenia	Liczba świadczeń	Kwota wypłaconych świadczeń
Świadczenia materialne o charakterze socjalnym			
1.	Stypendium szkolne ogółem, w tym:	192	16 440,00
	• dotacja		13 152,00
	• własne		3 288,00

Źródło: opracowanie własne

VIII. FUNDUSZ ALIMENTACYJNY

Ustawa z dnia 7 września 2007 r. o pomocy osobom uprawnionym do alimentów określa:

- zasady pomocy państwa osobom uprawnionym do alimentów na podstawie tytułu wykonawczego, w przypadku bezskuteczności egzekucji;
- warunki nabywania prawa do świadczeń pieniężnych wypłacanych w przypadku bezskuteczności egzekucji alimentów, zwanych dalej "świadczeniami z funduszu alimentacyjnego";
- zasady i tryb postępowania w sprawach przyznawania i wypłacania świadczeń z funduszu alimentacyjnego;
- zasady finansowania świadczeń z funduszu alimentacyjnego;
- działania podejmowane wobec dłużników alimentacyjnych.

Warunki nabywania prawa do świadczeń pieniężnych wypłacanych w przypadku bezskuteczności egzekucji.

Świadczenia z funduszu alimentacyjnego przysługują osobie uprawnionej do alimentów od rodzica na podstawie tytułu wykonawczego pochodzącego lub zatwierdzonego przez sąd, jeżeli jego egzekucja okazała się bezskuteczna.

Świadczenia z funduszu alimentacyjnego przysługują osobie uprawnionej:

1. do ukończenia 18 roku życia,
2. do ukończenia 25 roku życia w przypadku, gdy osoba uprawniona uczy się w szkole lub w szkole wyższej;
3. bezterminowo, jeżeli osoba uprawniona legitymuje się orzeczeniem o znacznym stopniu niepełnosprawności.

Świadczenia z funduszu alimentacyjnego przysługują, jeżeli dochód rodziny w przeliczeniu na osobę w rodzinie nie przekracza kwoty **900 zł**. Od dnia 01.10.2020 r. obowiązuje zasada: w przypadku gdy dochód rodziny w przeliczeniu na osobę w rodzinie przekracza kwotę, o której mowa w ust. 2, o kwotę nie wyższą niż kwota świadczenia z funduszu alimentacyjnego przysługującego danej osobie uprawnionej w okresie świadczeniowym, na który jest ustalane prawo do tego świadczenia, świadczenie z funduszu alimentacyjnego przysługuje w wysokości różnicy między kwotą świadczenia z funduszu alimentacyjnego przysługującego danej osobie uprawnionej a kwotą, o którą został przekroczony dochód rodziny w przeliczeniu na osobę w rodzinie. W przypadku gdy wysokość świadczenia z funduszu alimentacyjnego przysługującego danej osobie uprawnionej, ustalona zgodnie z ust. 2a, jest niższa niż 100 zł, świadczenie to nie przysługuje.

Wysokość świadczeń z funduszu alimentacyjnego

Świadczenia z funduszu alimentacyjnego przysługują w wysokości bieżąco ustalonych alimentów, jednakże **nie więcej niż 500 zł**.

W 2022 r. Ośrodek realizował świadczenia z funduszu alimentacyjnego dla **5 rodzin**. Liczba osób uprawnionych do świadczeń z funduszu alimentacyjnego wyniosła **7 osób**. W sprawach dotyczących świadczeń z funduszu alimentacyjnego wydano **13 decyzji**.

Tab. Nr 6. „Struktura wydatków Gminnego Ośrodka Pomocy Społecznej w Sztutowie w roku 2022 na świadczenia z funduszu alimentacyjnego”

L.p.	Świadczenie	Liczba świadczeń	Kwota wypłaconych świadczeń
Fundusz alimentacyjny			
1.	Świadczenia z funduszu alimentacyjnego	83	31 748,65

Źródło: opracowanie własne

Działania podejmowane wobec dłużników alimentacyjnych.

W przypadku bezskuteczności egzekucji osoba uprawniona może złożyć do organu właściwego wierzyciela (oznacza wójta, burmistrza lub prezydenta miasta właściwego ze względu na miejsce zamieszkania osoby uprawnionej do alimentów) wniosek o podjęcie działań wobec dłużnika alimentacyjnego.

W przypadku przyznania osobie uprawnionej świadczenia z funduszu alimentacyjnego organ właściwy wierzyciela „z urzędu” występuje z wnioskiem do organu właściwego dłużnika (oznacza wójta, burmistrza lub prezydenta miasta właściwego ze względu na miejsce zamieszkania dłużnika alimentacyjnego) o podjęcie działań wobec dłużnika alimentacyjnego.

Po otrzymaniu ww. wniosku, organ właściwy dłużnika przeprowadza wywiad alimentacyjny, w celu ustalenia sytuacji rodzinnej, dochodowej i zawodowej dłużnika alimentacyjnego, a także jego stanu zdrowia oraz przyczyn nie łożenia na utrzymanie osoby uprawnionej oraz odbiera od niego oświadczenie majątkowe.

W przypadku, gdy dłużnik alimentacyjny nie może wywiązać się ze swych zobowiązań z powodu braku zatrudnienia, organ właściwy dłużnika:

- zobowiązuje dłużnika alimentacyjnego do zarejestrowania się jako bezrobotny, albo jako poszukujący pracy, w przypadku braku możliwości zarejestrowania się jako bezrobotny;
- informuje właściwy powiatowy urząd pracy o potrzebie aktywizacji zawodowej dłużnika alimentacyjnego;

W przypadku, gdy dłużnik alimentacyjny uniemożliwia przeprowadzenie wywiadu alimentacyjnego lub odmówił :

- 1) złożenia oświadczenia majątkowego,
 - 2) zarejestrowania się w powiatowym urzędzie pracy jako bezrobotny albo poszukujący pracy;
 - 3) bez uzasadnionej przyczyny, w rozumieniu przepisów o promocji zatrudnienia i instytucjach rynku pracy ,przyjęcia odpowiedniego zatrudnienia lub innej pracy zarobkowej, wykonywania prac społecznie użytecznych, prac interwencyjnych, robót publicznych ,prac na zasadach robót publicznych albo udziału w szkoleniu, stażu lub przygotowaniu zawodowym dorosłych
- organ właściwy dłużnika wszczyna postępowanie dotyczące uznania dłużnika alimentacyjnego za uchylającego się od zobowiązań alimentacyjnych.

Jeżeli decyzja o uznaniu dłużnika za uchylającego się od zobowiązań alimentacyjnych stanie się ostateczna ,organ właściwy dłużnika kieruje wniosek do starosty o zatrzymanie prawa jazdy dłużnika alimentacyjnego oraz składa wniosek o ściganie za przestępstwo określone w art. 209 § 1 ustawy z dnia 6 czerwca 1997 r. Kodeks karny (t.j. Dz. U. z 2022 r. poz. 1138 ze zm.).

Dłużnik alimentacyjny jest zobowiązany do zwrotu organowi właściwemu wierzyciela należności w wysokości świadczeń wypłaconych z funduszu alimentacyjnego osobie uprawnionej do alimentów, łącznie z ustawowymi odsetkami.

W roku 2022r. dłużnicy alimentacyjni dokonali zwrotu z tytułu wypłacanych świadczeń z funduszu alimentacyjnego na łączną kwotę **56 575,40 zł.**

Tab. Nr 7. „Zestawienie działań podjętych wobec dłużników alimentacyjnych w roku 2022.”

Rodzaj działania	Liczba działań
Otrzymane od organu właściwego wierzyciela wnioski o podjęcie działań wobec dłużnika alimentacyjnego	4
Przeprowadzone przez organ właściwy dłużnika wywiady alimentacyjne oraz odebrane oświadczenia majątkowe	10
Przekazane komornikowi sądowemu informacji mających wpływ na egzekucję zasądzonych świadczeń alimentacyjnych, pochodzących z wywiadu alimentacyjnego oraz oświadczenia majątkowego	7
Poinformowanie powiatowego urzędu pracy o potrzebie aktywizacji zawodowej dłużnika alimentacyjnego	5
Zobowiązanie dłużnika alimentacyjnego do zarejestrowania się w urzędzie pracy jako osoba bezrobotna lub poszukująca pracy	2
Wszczęcie postępowania dotyczącego uznania dłużnika alimentacyjnego za uchylającego się od zobowiązania alimentacyjnego	3
Wydanie decyzji i uznaniu dłużnika alimentacyjnego za uchylającego się od zobowiązania alimentacyjnego	1
Złożenie wniosku o ściganie za przestępstwa określone w art. 209 Kodeksu Karnego	0
Skierowanie do starosty wniosku o zatrzymanie prawo jazdy dłużnika alimentacyjnego	0
Przekazanie informacji gospodarczej o zobowiązaniu lub zobowiązaniach dłużnika alimentacyjnego wynikających z tytułów, o których mowa w art. 28 ust. 1 pkt 1 pkt 2 ustawy, w przypadku powstania zaległości za okres dłuższy niż 6 miesięcy	5

Źródło: opracowanie własne

IX. DODATEK MIESZKANIOWY

Od stycznia 2022r. Kierownik Gminnego Ośrodka Pomocy Społecznej w Sztutowie realizuje zadania w zakresie dodatków mieszkaniowych.

Dodatek mieszkaniowy przysługuje osobie, która:

1. jest najemcą lub podnajemcą lokalu mieszkalnego;
2. spełnia kryterium powierzchni (maksymalna powierzchnia w m²):

a) 1 osoba - 45,50 m²

b) 2 osoba - 52,00 m²

c) 3 osoba - 58,50 m²

d) 4 osoba - 71,50 m²

e) 5 osoba - 84,50 m²

f) 6 osoba - 91,00 m²

g) 7 osoba - 97,50 m²

3. spełnia kryterium dochodowe, które od 09.02.2023 r. wynosi:

gospodarstwo jednoosobowe	gospodarstwo wieloosobowe
2 538,46 zł netto	1 903,85 zł netto

4. ponosi opłaty za zajmowany lokal mieszkalny.

W sprawach dotyczących dodatków mieszkaniowych w 2022r. wydano **6 decyzji**.

Tab. Nr 8. „Struktura wydatków Gminnego Ośrodka Pomocy Społecznej w Sztutowie w roku 2022 na dodatki mieszkaniowe.”

L.p.	Świadczenie	Liczba świadczeń	Kwota wypłaconych świadczeń
Dodatki mieszkaniowe			
1.	Dodatki mieszkaniowe	15	3 024,00

Źródło: opracowanie własne

X. JEDNORAZOWE DODATKI REALIZOWANE PRZEZ GMINNY OŚRODEK POMOCY SPOŁECZNEJ W SZTUTOWIE W 2022 ROKU

1. Dodatek osłonowy

Kierownik Gminnego Ośrodka Pomocy Społecznej w Sztutowie od stycznia 2022r. realizował jednorazowy dodatek osłonowy, który miał na celu zniwelować rosnące ceny energii, gazu i żywności. Dodatek osłonowy przysługiwał gospodarstwu domowemu, którego przeciętne miesięczne dochody nie przekraczały 2 100zł w gospodarstwie jednoosobowym albo 1 500zł na osobę w gospodarstwie wieloosobowym. W przypadku dodatku osłonowego obowiązywała zasada tzw. złotówki za złotówkę, oznaczało to, że dodatek był przyznawany nawet po przekroczeniu kryterium dochodowego, a kwota dodatku była pomniejszana o kwotę tego przekroczenia.

Wysokość dopłat w ramach dodatku osłonowego wynosiła:

- Jednoosobowe gospodarstwo domowe otrzyma 400zł/500zł* przy założeniu że jej dochód nie przekroczy 2 100 złotych,
- Gospodarstwo 2-3 osobowe otrzyma 600zł/750zł* przy założeniu, że dochód nie przekroczy 1500 złotych miesięcznie na osobę,
- Gospodarstwo 4-5 osobowe otrzyma 850zł/1 062,50zł* przy założeniu, że dochód nie przekroczy 1 500 złotych miesięcznie na osobę,
- Gospodarstwo 6 i więcej osobowe otrzyma 1 150zł/1 437,50zł* przy założeniu, że dochód nie przekroczy 1 500 złotych miesięcznie na osobę, wysokość dodatku była uzależniona od źródła ciepła i spalania paliw zgłoszonego do Centralnej Ewidencji Emisyjności Budynków.

W 2022r. na dodatek osłonowy zostało złożonych **467 wniosków**, z czego przyznano dodatek dla **448 gospodarstw domowych**, a dla **19 gospodarstw domowych** wydano decyzję odmowną, w tym decyzje umarzające postępowania.

Tab. Nr 9. „Struktura wydatków Gminnego Ośrodka Pomocy Społecznej w Sztutowie w roku 2022 na dodatek osłonowy.”

L. p.	Rodzaj świadczenia	Liczba świadczeń	Kwota wypłacanych świadczeń
Dodatek osłonowy			
Dodatek osłonowy w niższej wysokości - razem, z tego dla gospodarstwa domowego:		107	59 688,02
1.	jednoosobowego	42	16 200,59
2.	składającego się z 2 do 3 osób	37	20 700,70
3.	składającego się z 4 do 5 osób	25	19 336,73
4.	składającego się z co najmniej 6 osób	3	3 450,00
Dodatek osłonowy w podwyższonej wysokości - razem, z tego dla gospodarstwa domowego:		341	252 172,28
1.	Jednoosobowego	110	54.446,02
2.	składającego się z 2 do 3 osób	145	103 167,76
3.	składającego się z 4 do 5 osób	69	72 353,03
4.	składającego się z co najmniej 6 osób	17	22 205,47
Ogółem:		448	311 860,30

2. Dodatek węglowy

W dniu 2 września 2022 r. przekazano do Gminnego Ośrodka Pomocy Społecznej w Sztutowie zadanie dotyczące realizacji dodatku węglowego. Złożono łącznie **922 wnioski** o wypłatę dodatku węglowego, z czego pozytywnie rozpatrzono **714 wniosków**.

Tab. Nr 10. „Struktura wydatków Gminnego Ośrodka Pomocy Społecznej w Sztutowie w roku 2022 na dodatek węglowy.”

L.p.	Świadczenie	Liczba świadczeń	Kwota wypłaconych świadczeń
Dodatek węglowy			
1.	Dodatek węglowy	714	2 142 000,00

Źródło: opracowanie własne

3. Dodatek dla gospodarstw domowych

Od dnia 22.09.2022r. GOPS w Sztutowie realizował zadanie dotyczące dodatku dla gospodarstw domowych z tytułu wykorzystywania niektórych źródeł ciepła. łącznie złożonych zostało **432 wniosków**, w tym **312 wniosków** pozytywnie rozpatrzonych.

Tab. Nr 11. „Struktura wydatków Gminnego Ośrodka Pomocy Społecznej w Sztutowie w roku 2022 na dodatek dla gospodarstw domowych z tytułu wykorzystywania niektórych źródeł ciepła.”

L.p.	Świadczenie	Liczba świadczeń	Kwota wypłaconych świadczeń
Dodatek dla gospodarstw domowych z tytułu wykorzystywania niektórych źródeł ciepła			
1.	Dodatek dla gospodarstw domowych wykorzystujących pellet lub biomasę	141	423 000,00
2.	Dodatek dla gospodarstw domowych wykorzystujących olej opałowy	60	120 000,00
3.	Dodatek dla gospodarstw domowych wykorzystujących drewno kawałkowe	59	59 000,00
4.	Dodatek dla gospodarstw domowych wykorzystujących gaz LPG	49	24 500,00
	Ogółem:	309	626 500,00

Źródło: opracowanie własne

4. Dodatek elektryczny

W grudniu 2022r., ustawą z dnia 7 października 2022 r. o szczególnych rozwiązaniach służących ochronie odbiorców energii elektrycznej w 2023 roku w związku z sytuacją na rynku energii elektrycznej, został wprowadzony dodatek elektryczny.

Zgodnie z ww. ustawą od dnia 01.12.2022r. rozpoczęto przyjmowanie wniosków o wypłatę dodatku elektrycznego. W okresie od 01.12.2022r. do 31.12.2022r. W tut. Ośrodku zostało złożonych 15 wniosków.

Wnioski były przyjmowane do 1 lutego 2023r. Realizacja wypłat nastąpiła w marcu 2023r.

XI. POMOC OBYWATELOM UKRAINY

Gminny Ośrodek Pomocy Społecznej w Sztutowie w 2022 roku realizował zadania określone ustawą z dnia 12 marca 2022 r. o pomocy obywatelom Ukrainy w związku z konfliktem zbrojnym na terytorium tego państwa. Jednym z zadań była realizacja jednorazowego świadczenia pieniężnego w wysokości 300 zł na osobę przeznaczonego na utrzymanie, w szczególności na pokrycie wydatków na żywność, odzież, obuwie, środki higieny osobistej oraz opłaty mieszkaniowe. Świadczenie to, **finansowane z Funduszu Pomocy**, zgodnie z art. 31 ww. ustawy przysługuje obywatelom Ukrainy, których pobyt na terytorium Rzeczypospolitej Polskiej jest uznawany za legalny.

Tab. Nr 12. „Struktura wydatków Gminnego Ośrodka Pomocy Społecznej w Sztutowie w roku 2022 na jednorazowe świadczenie pieniężne w wysokości 300 zł na osobę.”

L.p.	Świadczenie	Liczba świadczeń	Kwota wypłaconych świadczeń
Jednorazowe świadczenie pieniężne w wysokości 300 zł na osobę			
1.	Jednorazowe świadczenie pieniężne w wysokości 300 zł na osobę	462	138 600,00

Źródło: opracowanie własne

Pomocą w formie gorącego posiłku objęte zostały również dzieci uczęszczające do Przedszkola w Sztutowie oraz do Szkoły Podstawowej w Sztutowie.

Tab. Nr 13. „Struktura wydatków Gminnego Ośrodka Pomocy Społecznej w Sztutowie w roku 2022 na świadczenia z pomocy społecznej udzielone obywatelom Ukrainy – dożywianie dzieci.”

L.p.	Świadczenie	Liczba świadczeń	Kwota wypłaconych świadczeń
Świadczenia z pomocy społecznej udzielone obywatelom Ukrainy – dożywianie dzieci			
1.	Opłacenie jednego gorącego posiłku w oparciu o art. 48b ustawy o pomocy społecznej (pomoc doraźna na 2 miesiące) - PRZEDSZKOLE	27 dzieci	1 775,00
2.	Opłacenie jednego gorącego posiłku w oparciu o art. 48b ustawy o pomocy społecznej (pomoc doraźna na 2 miesiące) – SZKOŁA PODSTAWOWA W SZTUTOWIE	90 dzieci	9 921,00
3.	Zasiłek celowy na zapewnienie wyżywienia dzieci w oparciu o art. 39 ustawy o pomocy społecznej - PRZEDSZKOLE	9 dzieci	1 800,00
4.	Zasiłek celowy na zapewnienie wyżywienia dzieci w oparciu o art. 39 ustawy o pomocy społecznej – SZKOŁA PODSTAWOWA W SZTUTOWIE	35 dzieci	4 360,00

Źródło: opracowanie własne

Ponadto obywatele Ukrainy mieli możliwość skorzystania z pomocy w formie paczek żywnościowych w ramach Programu Operacyjnego Pomoc Żywnościowa 2014-2021 Podprogram 2021 oraz z pomocy rzeczowej, tj. odzieży, obuwia, środków czystości oraz środków higieny osobistej.

Gminny Ośrodek Pomocy Społecznej w Sztutowie wspierał obywateli Ukrainy w uzyskaniu statusu opiekuna tymczasowego dla osób małoletnich przebywających na terytorium RP bez biologicznych rodziców. Wnioski były składane do Sądu Rejonowego w Malborku przez kierownika GOPS lub przez osoby ubiegające się o opiekę tymczasową nad małoletnimi. Po otrzymaniu postanowienia w ww. sprawie pracownicy socjalni GOPS monitorowali środowisko w celu potwierdzenia należytego sprawowania opieki nad małoletnimi obywatelami Ukrainy i współpracowali w tym zakresie z sądem.

XII. POZOSTAŁE ZADANIA

1. Realizacja Programu Operacyjnego Pomoc Żywnościowa

W roku 2022 Gminny Ośrodek Pomocy Społecznej w Sztutowie jako organizacja partnerska o zasięgu lokalnym, we współpracy z Bankiem Żywności w Elblągu, realizował Program Operacyjny Pomoc Żywnościowa 2014-2021 Podprogram 2021. Z Programu skorzystało 310 osób. Od grudnia 2021 r. do czerwca 2022 r. wydano 1193 paczki żywnościowe (t.j. 6,63086 ton żywności). Rodziny otrzymały nieodpłatnie artykuły spożywcze. W ramach działań towarzyszących, 7 osób wzięło udział w warsztatach edukacji ekonomicznej oraz warsztatach dietetyczno - żywieniowych prowadzonych przez technologa żywności i żywienia człowieka.

2. Usługi opiekuńcze

USŁUGI OPIEKUŃCZE

W 2022 r. Gminny Ośrodek Pomocy Społecznej w Sztutowie realizował zadanie w formie usług opiekuńczych w miejscu zamieszkania osób/rodzin zgodnie z Uchwałą Rady Gminy Sztutowo Nr XIII/135/2019 z dnia 19.12.2019 r. określającą szczegółowe warunki przyznawania i odpłatności za usługi opiekuńcze i specjalistyczne usługi opiekuńcze z wyłączeniem specjalistycznych usług opiekuńczych dla osób z zaburzeniami psychicznymi, oraz szczegółowe warunki częściowego lub całkowitego zwolnienia od opłat, jak również tryb ich pobierania - zmienioną Uchwałą Nr XXXI/322/2021 z dnia 14.09.2021 r. (dokonano zmiany kosztu 1 godziny usług opiekuńczych od 1 stycznia 2022 r.)

W roku 2022 z usług opiekuńczych w miejscu zamieszkania, świadczonych przez 2 osoby zatrudnione na stanowisku opiekun w ośrodku pomocy społecznej (oraz doraźnie przez osoby wykonujące umowę zlecenie w tym zakresie) skorzystało **12 osób**. Usługi opiekuńcze świadczone w miejscu zamieszkania osób/rodzin były częściowo zwolnione z opłat, zgodnie z ww. uchwałą. Suma kosztów poniesionych na ww. zadanie **wyniosła 38 798 zł** (z czego 19 090 zł z tytułu realizacji usług opiekuńczych zostało przekazane na dochody gminy).

OPIEKA WYTCHEŃNIOWA

Kolejnym programem realizowanym przez Gminny Ośrodek Pomocy Społecznej w Sztutowie w roku 2022 był program "Opieka wytchnieniowa"- edycja 2022. Program był skierowany do osób, które sprawują stałą, osobistą opiekę nad osobą z niepełnosprawnością w stopniu znacznym, rezygnują z udziału w życiu społecznym, często zaniedbując swoje zdrowie. "Opieka wytchnieniowa" ma za zadanie odciążyć członków rodziny lub opiekunów w codziennych obowiązkach lub zapewnić czasowe zastępstwo. W gminie Sztutowo w 2022 r. z programu skorzystało **6 osób**. Koszt programu w roku 2022 r. **wyniósł 23 519,16 zł** (w tym koszty obsługi). Środki w całości pozyskane z Funduszu Solidarnościowego.

PROGRAM OPIEKA 75"+

W 2022 r. Gminny Ośrodek Pomocy Społecznej w Sztutowie realizował Program "Opieka 75+". Celem programu było poprawienie dostępności do usług opiekuńczych dla osób które ukończyły 75 rok życia oraz, u których dochód nie przekroczył 250% kryterium dochodowego

określonego w art. 8 ustawy z dnia 12 marca 2004r. o pomocy społecznej. Kwota przyznana na realizację usług opiekuńczych w ramach programu 6,840,00zł. Z programu w roku 2022 skorzystały **2 osoby**. Koszt programu **wyniósł 532,00 zł** (z czego 266,00 zł to środki pozyskane z programu a 266,00 zł to środki własne).

3. Program Wspierania Rodziny i Systemu Pieczy Zastępczej

Zgodnie z Ustawą o Wspieraniu Rodziny i Systemie Pieczy Zastępczej z dnia 9 czerwca 2011 r. Gminny Ośrodek Pomocy Społecznej w Sztutowie w 2022 r. zatrudnił 1 asystenta rodziny. Praca asystenta skoncentrowana jest głównie na poszukiwaniu rozwiązań trudnej sytuacji życiowej rodzin. Celem pracy asystenta jest osiągnięcie przez rodzinę podstawowego poziomu stabilności życiowej. Oczekiwany efektem pracy asystenta jest przywrócenie prawidłowych funkcji rodziny, aby zapobiec umieszczeniu dzieci w pieczy zastępczej.

W ramach *Resortowego Programu Wspierania Rodziny i Systemu Pieczy Zastępczej na rok 2022* Gminny Ośrodek Pomocy Społecznej w Sztutowie zatrudnił jednego asystenta rodziny, który pracował z **6 rodzinami**, w których przebywało **18 dzieci**. W trakcie roku asystent rodziny zakończył współpracę z **3 rodzinami**.

Program ma celu wspieranie rodziny przeżywającej trudności w wypełnianiu funkcji opiekuńczo-wychowawczych, to zespół planowych działań mających na celu przywrócenie rodzinie zdolności do wypełniania tych funkcji.

Rodzinie przeżywającej trudności w wypełnianiu funkcji opiekuńczo-wychowawczych wójt zapewnia wsparcie, które polega w szczególności na:

- analizie sytuacji rodziny i środowiska rodzinnego oraz przyczyn kryzysu w rodzinie;
- wzmocnieniu roli i funkcji rodziny;
- rozwijaniu umiejętności opiekuńczo-wychowawczych rodziny;
- podniesieniu świadomości w zakresie planowania oraz funkcjonowania rodziny;
- pomocy w integracji rodziny;
- przeciwdziałaniu marginalizacji i degradacji społecznej rodziny;
- dążeniu do reintegracji rodziny.

Wspieranie rodziny jest prowadzone w formie pracy z rodziną oraz pomocy w opiece i wychowaniu dziecka. Wspieranie rodziny jest prowadzone za jej zgodą i aktywnym udziałem, z uwzględnieniem zasobów własnych oraz źródeł wsparcia zewnętrznego.

W roku 2022 w pieczy zastępczej nie zostało umieszczone żadne dziecko. Gmina Sztutowo ponosi koszty utrzymania za 4 dzieci, w tym:

- 3 dzieci przebywających w placówce opiekuńczo - wychowawczej,
- 1 dziecko przebywające w rodzinie zastępczej.

Całkowity koszt, jaki poniosła Gmina Sztutowo w 2022 r. na ww. cel wynosi: 68 016,15 zł.

4. Teleopieka

W 2022 r. Gminny Ośrodek Pomocy Społecznej w Sztutowie kontynuował realizację Teleopieki Domowej, jest to bezpłatna usługa (dla beneficjenta) dająca możliwość całodobowego wezwania pomocy w przypadku zagrożenia zdrowia i życia . W 2022 r. usługą Teleopieki objętych było **6 osób**, łączny **koszt zadania wyniósł 6 523,27 zł**. W ramach umowy Polskie Centrum Opieki w Gdyni dzierżawiło Gminie Sztutowo telefony stacjonarne oraz telefony komórkowe z osobistym nadajnikiem w postaci wisiorka, które są przekazywane osobom objętym systemem Teleopieki.

Od 2021 r. w ofercie Teleopieki znajdują się nowe urządzenia t.j. kTracki (breloki z detektorem upadku) oraz inteligentna opaska bezpieczeństwa SOS. Wszelkie koszty dzierżawy urządzeń ponosiła Gmina Sztutowo.

Teleopieka jest usługą, dającą możliwość całodobowego wezwania pomocy w przypadku zagrożenia życia, zdrowia lub bezpieczeństwa (np. nagłe zasłabnięcie, upadek) za pomocą „czerwonego przycisku alarmowego”, którego wciśnięcie włącza alarm odbierany w Centrum Operacyjno-Alarmowym.

W pierwszej kolejności Teleopieka ma służyć osobom, które pozostają na długie godziny same w domu i obawiają się, że w tym czasie mogą być pozbawione pomocy czy też opieki, nawet w nagłej potrzebie. Celem Teleopieki jest by osoba starsza, chora, niepełnosprawna, czasowo lub trwale niesamodzielna, jak najdłużej mogła bezpiecznie pozostać w swoim środowisku domowym. Teleopieka zapewnia pacjentowi wysoki poziom bezpieczeństwa, a rodziny tych osób w znaczny sposób odciąża.

5. Kolonie letnie dla dzieci

W 2022 r. przy współudziale GOPS w Sztutowie 15 dzieci z terenu naszej Gminy wzięło udział w koloniach letnich dla dzieci z terenów wiejskich w miejscowości Lesko, organizowanej przez Kuratorium Oświaty w Gdańsku.

XIII. PRZECIWDZIAŁANIE PRZEMOCY W RODZINIE

Gminny Ośrodek Pomocy Społecznej w Sztutowie, zgodnie z ustawą o przeciwdziałaniu przemocy w rodzinie w roku 2022 jak i latach poprzednich zapewniał obsługę techniczną Zespołu Interdyscyplinarnego w Sztutowie. W ramach funkcjonowania zespołu, 4 pracowników GOPS w Sztutowie pełniło funkcję członków zespołu interdyscyplinarnego uczestnicząc w spotkaniach zespołu oraz spotkaniach grup roboczych (1 osoba pełniła funkcję zastępcy przewodniczącego zespołu, 1 osoba pełniła funkcję sekretarza zespołu). W 2022 r. Zespół Interdyscyplinarny w Sztutowie prowadził procedurę 17 Niebieskich Kart: w tym 10 wszczętych w 2022 r. oraz 7 w latach ubiegłych.

Zespół interdyscyplinarny stanowi element gminnego systemu przeciwdziałania przemocy w rodzinie i jest metodą pracy w tym obszarze, opartą na systemowej współpracy lokalnych instytucji, podmiotów i służb oraz na wielopłaszczyznowym podejściu do problemu przemocy.

Podstawą prawną funkcjonowania Zespołu Interdyscyplinarnego jest:

- Ustawa z dnia 29 lipca 2005 r. o przeciwdziałaniu przemocy w rodzinie,
- Rozporządzenie Rady Ministrów z dnia 13 września 2011 r. w sprawie procedury „Niebieskie Karty” oraz wzorów formularzy „Niebieska Karta”,
- Uchwała Nr XIV/146/2020 Rady Gminy Sztutowo z dnia 20 stycznia 2020 roku w sprawie trybu i sposobu powoływania i odwoływania członków Zespołu Interdyscyplinarnego w Sztutowie oraz szczegółowych warunków jego funkcjonowania.

Działalność zespołu interdyscyplinarnego w 2022 roku

W roku 2022 członkowie Zespołu Interdyscyplinarnego podejmowali działania w zakresie realizacji Gminnego Programu Przeciwdziałania Przemocy w Rodzinie oraz Ochrony Ofiar Przemocy w Rodzinie dla Gminy Sztutowo na lata 2019-2022, który został przyjęty Uchwałą Rady Gminy w Sztutowie w dniu 23 września 2019 r.

W 2022 roku odbyły się 4 posiedzenia Zespołu Interdyscyplinarnego w dniach: 24 marca 2022 r., 30 czerwca 2022 r., 23 września 2022 r. i 14 grudnia 2022 r. Zgodnie z zapisami ustawy o przeciwdziałaniu przemocy w rodzinie spotkania powinny odbywać się nie rzadziej niż raz na 3 miesiące.

Podczas posiedzeń zespołu omawiano szczegółowo sytuację rodzin, w których prowadzona jest procedura „Niebieska karta” i podejmowane były decyzje odnośnie zakończenia procedury

w uzasadnionych przypadkach. Podejmowana była również tematyka długofalowych działań w zakresie budowania gminnego systemu przeciwdziałania przemocy w rodzinie, a także organizowania kampanii edukacyjnych i profilaktycznych na terenie Gminy Sztutowo.

Osoby dotknięte przemocą w celu uzyskania wsparcia psychologicznego i prawnego kierowane były do specjalistów w Powiatowym Ośrodku Interwencji Kryzysowej w Nowym Dworze Gdańskim. Osoby podejrzane o stosowanie przemocy, co do których istnieje przypuszczenie, że nadużywają alkoholu kierowane były do Gminnej Komisji Rozwiązywania Problemów Alkoholowych, która podejmuje działania według kompetencji. Na 17 rodzin, w których prowadzona była procedura „Niebieskiej karty” w 14 przypadkach z problemem przemocy współistniał problem alkoholowy. Osoby stosujące przemoc motywowane były do konsultacji z instruktorem terapii uzależnień w Punkcie Konsultacyjnym w Kątach Rybackich.

Przewodniczący Zespołu Interdyscyplinarnego złożył do Prokuratury Rejonowej w Malborku 6 zawiadomień o możliwości popełnienia przestępstwa na podstawie art. 304 § 2 Kodeksu postępowania karnego, przestępstwa stanowiącego przemoc w rodzinie (art. 207 Kodeksu karnego), a polegającego na stosowaniu przemocy fizycznej, psychicznej i seksualnej przez osoby podejrzane o stosowanie przemocy w rodzinie. Dwa postępowania zostały umorzone, 1 podejrzany został skazany na karę pozbawienia wolności, 3 pozostałe zawiadomienia są w trakcie prowadzenia postępowania.

PROCEDURY „NIEBIESKA KARTA”

W 2022 roku odbyło się 13 posiedzeń grup roboczych, podczas których dokonywano diagnozy rodzin, tworzone indywidualne plany pomocy, prowadzono rozmowy z osobami, co do których istniało podejrzenie, że doznają przemocy i z osobami podejrzanymi o stosowanie przemocy w rodzinie.

Tab. Nr 12. „Dane dotyczące prowadzonych w roku 2022 procedur „Niebieska karta””.

Liczba prowadzonych procedur „Niebieska karta” , w tym:	17	
Wszczętych w latach ubiegłych	7	
Wszczętych w 2022 roku	10	
	Pomoc społeczną	4
	Policję	3
w tym sporządzone przez	Oświatę	3
	Służbę zdrowia	0
	GKRPA	0
Liczba sporządzonych Niebieskich Kart C	9	
Liczba sporządzonych Niebieskich Kart D	8	
Liczba sprawców przemocy, którzy osobiście stawili się na wezwanie przewodniczącego ZI	8	
Liczba przypadków odebrania dziecka z rodziny przez pracownika socjalnego wykonującego obowiązki służbowe (art. 12a ustawy o przeciwdziałaniu przemocy w rodzinie)	0	
Lista zakończonych przez ZI/GR procedur "Niebieskie Karty"	11	

w tym na skutek:

ustania przemocy w rodzinie

3

braku zasadności prowadzenia działań

8

Źródło: opracowanie własne

XIV. PODSUMOWANIE

Wynik analizy powyższych danych wskazuje, że Gminny Ośrodek Pomocy Społecznej w Sztutowie w 2022 roku realizował wiele zadań skierowanych do mieszkańców gminy w celu zaspokojenia ich potrzeb, a zwłaszcza niwelowania nierówności społecznych. Istotne znaczenie miało wspieranie osób z niepełnosprawnościami, w szczególności osób starszych i samotnych. Ponadto, działania pomocowe skierowane były do rodzin z dziećmi, którym udzielono wsparcia finansowego oraz wsparcia asystenta rodziny.

Rok 2022 przyniósł wiele nieoczekiwanych zdarzeń, m.in. konflikt zbrojny w Ukrainie, który spowodował napływ dużej liczby obywateli Ukrainy do Gminy Sztutowo. Pracownicy Gminnego Ośrodka Pomocy Społecznej w Sztutowie zostali zaangażowani w szeroko rozumianą pomoc dla ww. osób.

W związku z sytuacją na rynku ekonomiczno-gospodarczym w Polsce i rosnącą inflacją, rząd wprowadził nowe rozwiązania w formie różnego rodzaju dodatków, których realizację przekazano do Gminnego Ośrodka Pomocy Społecznej w Sztutowie. Tym samym, wszyscy pracownicy zostali zaangażowani w realizację wypłat powyższych świadczeń.

Istotną rzeczą dla funkcjonowania zaprezentowanej jednostki jest utrzymanie odpowiedniego poziomu zatrudnienia osób z odpowiednimi kwalifikacjami celem prawidłowej realizacji powierzonych zadań. Będzie to możliwe dzięki wsparciu ze strony samorządu lokalnego oraz środkom pozyskanym z zewnątrz.