

GMINNY OŚRODEK POMOCY SPOŁECZNEJ W SZTUTOWIE

ul. Gdańska 55, 82-110 Sztutowo

**Sprawozdanie z działalności
Gminnego Ośrodka Pomocy Społecznej w Sztutowie
za rok 2021**

Kwiecień 2022 r.

tel. (55) 247-71-09

fax (55) 247-71-09 (wew. 24)

e-mail gops@gops-sztutowo.pl

GMINNY OŚRODEK POMOCY SPOŁECZNEJ W SZTUTOWIE

ul. Gdańska 55, 82-110 Sztutowo

SPIS TREŚCI

<i>I. WSTĘP.....</i>	<i>3</i>
<i>II. STRUKTURA ORGANIZACYJNA GMINNEGO OŚRODKA POMOCY SPOŁECZNEJ W SZTUTOWIE.....</i>	<i>5</i>
<i>III. BUDŻET ORAZ STRUKTURA WSZYSTKICH WYDATKÓW W PODZIALE NA ZADANIA</i>	<i>6</i>
<i>IV. POMOC SPOŁECZNA.....</i>	<i>7</i>
<i>V. ŚWIADCZENIA RODZINNE</i>	<i>9</i>
<i>VI. ŚWIADCZENIA WYCHOWAWCZE.....</i>	<i>12</i>
<i>VII. FUNDUSZ ALIMENTACYJNY</i>	<i>13</i>
<i>VIII. POZOSTAŁE DZIAŁANIA</i>	<i>16</i>
<i>IX. PRZECIWDZIAŁANIE PRZEMOCY W RODZINIE.....</i>	<i>19</i>
<i>X. PODSUMOWANIE</i>	<i>22</i>

GMINNY OŚRODEK POMOCY SPOŁECZNEJ W SZTUTOWIE

ul. Gdańska 55, 82-110 Sztutowo

I. WSTĘP

Gminny Ośrodek Pomocy Społecznej w Sztutowie funkcjonuje jako gminna jednostka organizacyjna pomocy społecznej. Na poziomie lokalnym wykonuje zadania skierowane na wsparcie i poprawę warunków życia mieszkańców Gminy Sztutowo. Ośrodek powołany został Uchwałą Rady Gminy Nr XII/65/90 z dnia 27 lutego 1990 r.

Cele i przedmiot działania oraz strukturę organizacyjną Ośrodka określa statut Gminnego Ośrodka Pomocy Społecznej w Sztutowie uchwalony przez Radę Gminy Sztutowo Uchwałą Nr XXXIX/376/2018 z dnia 27 czerwca 2018 r., ostatnio zmieniony Uchwałą nr XXXVI/378/2022 Rady Gminy Sztutowo z dnia 17 lutego 2022 r. w sprawie: zmian w Statucie Gminnego Ośrodka Pomocy Społecznej w Sztutowie.

Ustawa z dnia 12 marca 2004r. o pomocy społecznej nakłada na kierownika ośrodka pomocy społecznej, składania radzie gminy corocznych sprawozdań z działalności ośrodka oraz zgłaszania potrzeb w zakresie pomocy społecznej(art.110 ust.9 u.o p.s), co zostało przedstawione w niniejszym sprawozdaniu.

GOPS w Sztutowie w okresie sprawozdawczym realizował zadania własne oraz zadania zlecone z zakresu administracji rządowej wynikające m.in. z poniższych ustaw i rozporządzeń:

- Uchwała Nr 140 Rady Ministrów z 15 października 2018 r. w sprawie ustanowienia wiUstawa z dnia 12 marca 2004 r. o pomocy społecznej,
 - eloletniego rządowego programu „Posiłek w szkole i w domu” na lata 2019-2023;
 - Ustawa z dnia 28 listopada 2003 r. o świadczeniach rodzinnych ;
 - Ustawa z dnia 11 lutego 2016 r. o pomocy państwa w wychowywaniu dzieci ;
 - Ustawa z dnia 4 listopada 2016 r. o wspieraniu kobiet w ciąży i rodzin „Za życiem” ;
 - Ustawa z dnia 7 września 2007 r. o pomocy osobom uprawnionym do alimentów;
 - Ustawa z dnia 14 czerwca 1960 r. Kodeks postępowania administracyjnego ;
 - Ustawa z dnia 13 października 1998 r. o systemie ubezpieczeń społecznych ;
 - Ustawa z dnia 27 sierpnia 2004 r. o świadczeniach opieki zdrowotnej finansowanych ze środków publicznych ;
 - Ustawa z dnia 20 kwietnia 2004 r. o promocji zatrudnienia i instytucjach rynku pracy ;
 - Ustawa z dnia 29 lipca 2005 r. o przeciwdziałaniu przemocy w rodzinie ;
 - Ustawa z dnia 9 czerwca 2011 r. o wspieraniu rodzin i systemie pieczy zastępczej ;
 - Ustawa z dnia 10 maja 2018 r. o ochronie danych osobowych ;
 - Ustawy z dnia 12 grudnia 2013 r. o cudzoziemcach ;
- oraz innych aktów prawnych niezbędnych podczas realizacji zadań.

Gminny Ośrodek Pomocy Społecznej w Sztutowie w 2021 roku realizował zadania z pomocy społecznej poprzez:

GMINNY OŚRODEK POMOCY SPOŁECZNEJ W SZTUTOWIE

ul. Gdańska 55, 82-110 Sztutowo

- systemowe i kompleksowe udzielanie wsparcia i pomocy osobom i rodzinom znajdującym się w trudnej sytuacji, której nie są w stanie samodzielnie pokonać,
- podejmowanie zadań zmierzających do usamodzielnienia się osób i rodzin oraz ich integracji ze środowiskiem,
- analizę i ocenę zjawisk rodzących zapotrzebowanie na świadczenia z pomocy społecznej,
- opracowywanie i realizację programów ostonowych.

Prawo do świadczeń z pomocy społecznej przysługuje osobom posiadającym obywatelstwo polskie oraz jednocześnie spełniającym warunek zamieszkiwania i pobytu na terytorium Rzeczypospolitej Polskiej. Prawo takie przysługuje również cudzoziemcom, jednakże po spełnieniu odrębnych warunków wskazanych w ustawie.

Świadczenia pomocy społecznej udzielane są na wniosek:

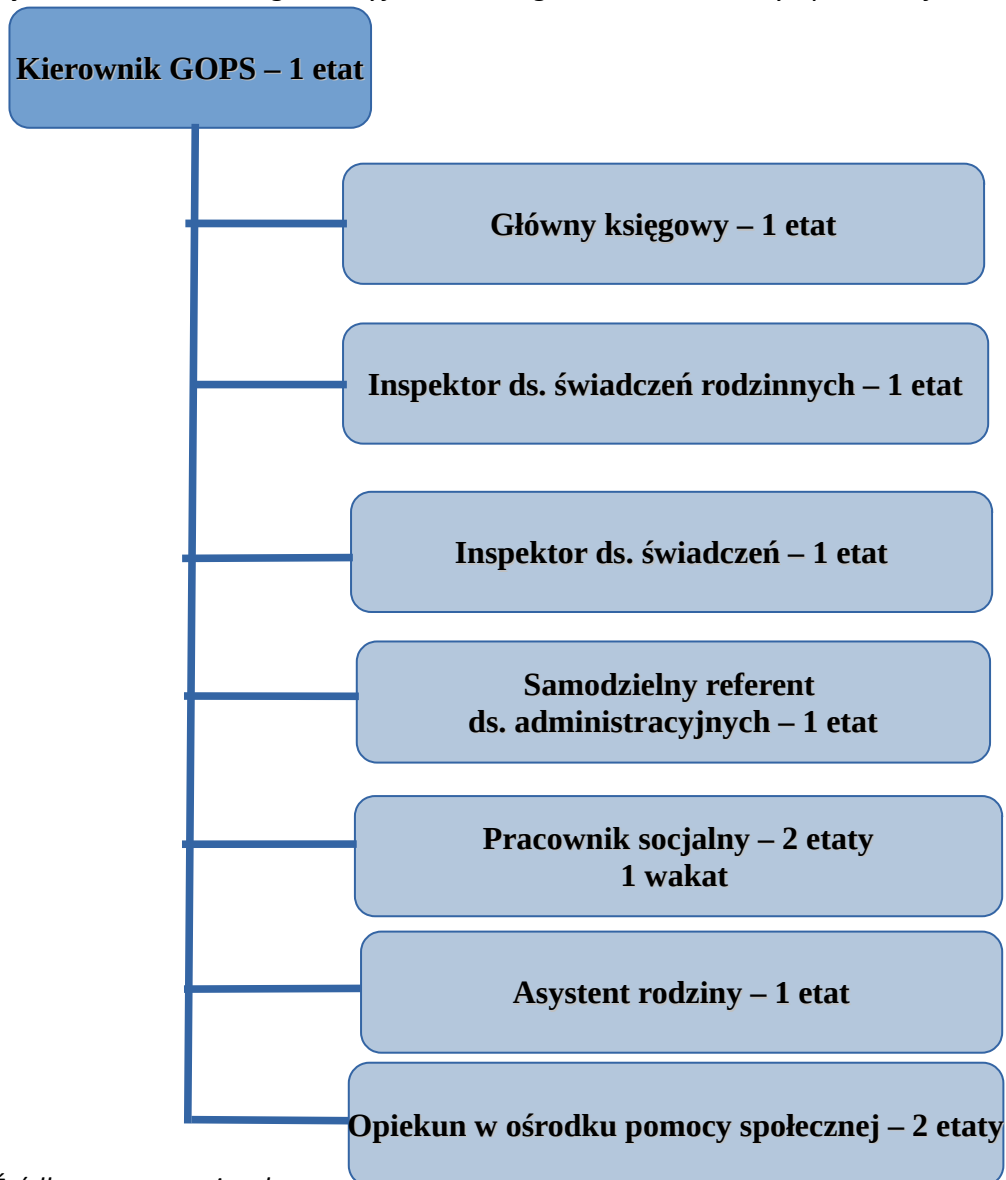
1. osoby zainteresowanej,
2. jej przedstawiciela ustawowego,
3. innej osoby, za zgodą osoby zainteresowanej lub jej przedstawiciela ustawowego.

Pomoc społeczna może być także udzielana z urzędu, po uzyskaniu zgody osoby, której wsparcie ma być udzielone.

II. STRUKTURA ORGANIZACYJNA GOPS W SZTUTOWIE

W roku 2021 Gminny Ośrodek Pomocy Społecznej w Sztutowie zatrudniał 10 osób. Śród osób zatrudnionych w GOPS w Sztutowie 7 osób posiadało wyższe wykształcenie, 1 osoba wykształcenie policealne, jedna osoba wykształcenie średnie oraz jedna zasadnicze awodowe. Wszystkie osoby zatrudnione w ośrodku odpowiadały wymogom kwalifikacyjnym adekwatnie do zajmowanego stanowiska. Zarówno w 2021 roku jak latach poprzednich w Gminnym Ośrodku Pomocy Społecznej w Sztutowie dysponował wakatem na stanowisko pracownik socjalny, tym samym nie spełniał wymogów liczby zatrudnionych w ośrodku pomocy społecznej pracowników, określonych w ustawie o pomocy społecznej. Stan zatrudnienia oraz strukturę organizacyjną ośrodka przedstawia poniższy schemat.

Rys. Nr 1 *Struktura organizacyjna Gminnego Ośrodka Pomocy Społecznej w Sztutowie*



Źródło: opracowanie własne

GMINNY OŚRODEK POMOCY SPOŁECZNEJ W SZTUTOWIE

ul. Gdańska 55, 82-110 Sztutowo

III. BUDŻET ORAZ STRUKTURA WSZYSTKICH WYDATKÓW W PODZIALE NA ZADANIA

Gminny Ośrodek Pomocy Społecznej w Sztutowie w roku budżetowym 2021 na realizację zadań zleconych, własnych oraz programów wydatkował łączną kwotę w wysokości: **5 702 588,38 zł** z czego:

ze środków budżetu gminy: **819 477,38 zł**

- ze środków budżetu państwa: **4 883 111,00 zł**

Tab. Nr 1 „Struktura wydatków Gminnego Ośrodka Pomocy Społecznej w Sztutowie w 2021 roku w podziale na zadania”.

Podział zgodnie z klasyfikacją budżetową	Wydatki pokryte z budżetu gminy	Wydatki pokryte z budżetu państwa	
85195 – Pozostała działalność		35,00	
85202 - Domy Pomocy Społecznej	139 726,02	-	
85205 - Zadania w zakresie przeciwdziałania przemocy w rodzinie	2491,20	-	
85213 - Składki na ubezpieczenie zdrowotne opłacone za osoby pobierające niektóre świadczenia z pomocy społecznej	-	12 449,71	
85214 - Zasiłki i pomoc w naturze oraz składki na ubezpieczenie emerytalne i rentowe	12 740,00	14 486,32	
85216 - Zasiłki stałe		149 948,04	
85219 - Ośrodek Pomocy Społecznej	470 060,66	62 236,82	
85228 – Usługi opiekuńcze i specjalistyczne usługi opiekuńcze	57 994,24	10 386,50	
85230 - Pomoc w zakresie dożywiania. Pomoc społeczna	9 363,20	37 452,80	
85295 - Pozostałe działalności - Teleopieka	7 525,24	-	
85501 - Świadczenia wychowawcze (Rodzina 500+)	-	3 414 744,43	
85502 - Świadczenia rodzinne, świadczenia z funduszu alimentacyjnego oraz składki na ubezpieczenia emerytalne i rentowe z ubezpieczenia społecznego	-	1 163 984,35	
85504 - Wspieranie rodziny:	Asystent rodziny	61 299,83	2 000 ,00
	Świadczenie „Dobry start”- (300+) -koszty obsługi	-	715,86
85508 - Rodziny zastępcze.	4 346,00	-	
85510 - Działalność placówek opiekuńczo- wychowawczych	53 930,99	-	

GMINNY OŚRODEK POMOCY SPOŁECZNEJ W SZTUTOWIE

ul. Gdańska 55, 82-110 Sztutowo

85513 - Składki na ubezpieczenie zdrowotne opłacone za osoby pobierające niektóre świadczenia rodzinne	-	14 671,17
--	---	-----------

Źródło: opracowanie własne

IV. POMOC SPOŁECZNA

Celem działań Ośrodka zgodnie z ustawą z dnia 12 marca 2004r. jest rozpoznanie i zaspokajanie podstawowych potrzeb życiowych osób i rodzin, które własnym staraniem nie są w stanie pokonać trudności życiowych oraz umożliwianie im bytowania w warunkach odpowiadających godności człowieka.

Ustawa o pomocy społecznej określa między innymi:

- 1) zakres zadań pomocy społecznej realizowanych przez jednostki organizacyjne pomocy społecznej poszczególnych szczebli administracji państwowej,
- 2) sposób finansowania poszczególnych zadań,
- 3) rodzaje świadczeń z pomocy społecznej oraz zasady i tryb ich działania, a także prawa i uprawnienia osób korzystających ze świadczeń pomocy społecznej,
- 4) kwalifikacje zawodowe kadry pomocy społecznej,
- 5) zasady i tryb postępowania kontrolnego w zakresie pomocy społecznej.

Pomoc społeczna polega w szczególności na:

- przyznawaniu i wypłacaniu przewidzianych ustawą świadczeń,
- pracy socjalnej,
- prowadzeniu i rozwoju niezbędnej infrastruktury socjalnej,
- analizie i ocenie zjawisk rodzących zapotrzebowanie na świadczenia z pomocy społecznej,
- rozwijaniu nowych form pomocy społecznej i samopomocy.

W Gminie Sztutowo na dzień 31.12.2021 r. liczba mieszkańców wyniosła **3 574** osób. Wsparciem systemu pomocy społecznej objęto **54 rodziny**, w tym **129 osoby w ww. rodzinach**. Gminny Ośrodek Pomocy Społecznej w Sztutowie łącznie wydał **181 decyzji** dotyczących przyznania pomocy.

Prawo do świadczeń pomocy społecznej przysługuje osobom i rodzinom, spełniającym warunki określone w ustawie o pomocy społecznej (art. 7) przy jednoczesnym spełnieniu poniższych kryteriów dochodowych.

Kryteria dochodowe uprawniające do przyznania świadczeń z pomocy społecznej w 2021 roku:

- dla osób samotnie gospodarujących - 701 zł,
 - dla osoby w rodzinie - 528 zł.
-

GMINNY OŚRODEK POMOCY SPOŁECZNEJ W SZTUTOWIE

ul. Gdańska 55, 82-110 Sztutowo

Ustawa o pomocy społecznej gwarantuje osobom będącym w trudnej sytuacji m.in. świadczenia takie jak :

- zasiłek stały,
- zasiłek okresowy,
- zasiłek celowy i specjalny zasiłek celowy,
- zasiłek celowy dla osób lub rodzin, które poniosły straty w wyniku zdarzenia losowego lub klęski żywiołowej,
- zasiłek i pożyczka na ekonomiczne usamodzielnienie,
- pomoc dla rodzin zastępczych,
- pomoc na usamodzielnienie oraz na kontynuowanie nauki,
- świadczenie pieniężne na utrzymanie i pokrycie wydatków związanych z nauką języka polskiego dla uchodźców.

Tab. Nr 2. „Struktura wydatków Gminnego Ośrodka Pomocy Społecznej w Sztutowie w 2021 roku w podziale na zadania.”

L. p.	Rodzaj świadczenia	Liczba osób	Kwota wypłaconych świadczeń
1.	Zasiłki stałe (dotacja)	30	149 948,04
2.	Składki na ubezpieczenie zdrowotne podopiecznych (dotacja)	26	12 449,71
3.	Zasiłki okresowe (dotacje)	9	14 486,32
4.	Dożywianie ogółem, w tym: <ul style="list-style-type: none">• dotacja• własne	68	46 816,00 37 452,80 9 363,20
5.	Zasiłki celowe (własne)	13	2 870
6.	Zdarzenia losowe (własne)	0	0
7.	Schronienie (własne)	2	9 870,00
8.	Pobyt w domu pomocy społecznej (własne)	4	139 726,02
9.	Sprawienie pogrzebu (własne)	0	0
10.	Dzieci umieszczone w rodzinach zastępczych (własne)	1	4 346,00
11.	Dzieci umieszczone w placówkach opiekuńczo- wychowawczych (własne)	4	53 930,99

Źródło: opracowanie własne

V. ŚWIADCZENIA RODZINNE

Świadczenia rodzinne to forma wsparcia społecznego ze strony państwa polegająca na dostarczaniu środków utrzymania rodzinom, które pozwolą na zaspokojenie podstawowych potrzeb ich dzieci pod warunkiem, że rodziny te spełnią określone prawem kryteria.

Świadczeniami rodzinnymi są:

- *zasiłek rodzinny oraz dodatki do zasiłku rodzinnego,*
- *świadczenia opiekuńcze: zasiłek pielęgnacyjny, świadczenie pielęgnacyjne, specjalny zasiłek opiekuńczy,*
- *zasiłek dla opiekuna,*
- *jednorazowa zapomoga z tytułu urodzenia się dziecka,*
- *świadczenie rodzicielskie.*

Dochód rodziny uprawniający do pobierania zasiłku rodzinnego oraz dodatków do zasiłku rodzinnego od 01.11.2018 r. wynosi:

- **674,00 zł** w przeliczeniu na osobę
- **764,00 zł** w przeliczeniu na osobę (w przypadku gdy członkiem rodziny jest dziecko legitymujące się orzeczeniem o niepełnosprawności lub orzeczeniem o stopniu niepełnosprawności).

Wysokość zasiłku rodzinnego od 01.11.2018 r. wynosi miesięcznie:

- **95,00 zł** na dziecko w wieku do ukończenia 5 roku życia,
- **124,00 zł** na dziecko w wieku powyżej 5 roku życia do ukończenia 18 roku życia,
- **135,00zł** na dziecko w wieku powyżej 18 roku życia do ukończenia 24 roku życia.

Od 01.01.2016 r. funkcjonuje tzw. system „zł za zł” zgodnie z art. 5 ust. 3-3c ustawy o świadczeniach rodzinnych - w przypadku gdy dochód rodziny przekracza kwotę, o którym mowa w ustawie, pomnożoną przez liczbę członków danej rodziny o kwotę nie wyższą niż łączna kwota zasiłków rodzinnych wraz z dodatkami przysługujących danej rodzinie w okresie zasiłkowym, na który jest ustalane prawo do tych świadczeń, zasiłek rodzinny wraz z dodatkami przysługuje w kwocie różnicy między łączną kwotą zasiłków rodzinnych wraz z dodatkami a kwotą, o którą przekroczono kryterium ustawowe.

Do zasiłku rodzinnego przysługują dodatki z tytułu:

1. urodzenia dziecka,
2. opieki nad dzieckiem w okresie korzystania z urlopu wychowawczego,
3. samotnego wychowywania dziecka,

GMINNY OŚRODEK POMOCY SPOŁECZNEJ W SZTUTOWIE

ul. Gdańska 55, 82-110 Sztutowo

4. wychowywania dziecka w rodzinie wielodzietnej,
5. kształcenia i rehabilitacji dziecka niepełnosprawnego,
6. rozpoczęcia roku szkolnego,
7. podjęcia przez dziecko nauki w szkole poza miejscem zamieszkania.

Podstawowym świadczeniem jest zasiłek rodzinny z dodatkami. Oprócz tego przyznawane są:

1. świadczenia opiekuńcze: świadczenie pielęgnacyjne, niezależny od dochodu zasiłek pielęgnacyjny i specjalny zasiłek opiekuńczy;
2. jednorazowa zapomoga z tytułu urodzenia się dziecka;
3. świadczenie rodzicielskie;
4. zasiłek dla opiekuna;
5. składki na ubezpieczenie emerytalne i rentowe;
6. składki na ubezpieczenie zdrowotne.

W 2021 roku ze wsparcia w formie świadczeń rodzinnych skorzystało **213 rodzin**. Gminny Ośrodek Pomocy Społecznej w Sztutowie wydał łącznie **277 decyzji** dotyczących świadczeń rodzinnych.

Tab. Nr 3. „Struktura wydatków Gminnego Ośrodka Pomocy Społecznej w Sztutowie w roku 2021 na świadczenia rodzinne”

L. p.	Rodzaj świadczenia	Liczba świadczeń	Kwota wypłacanych świadczeń
Zasiłek rodziny wraz z dodatkami do zasiłku rodzinnego			
1.	Zasiłek rodzinny	1670	192 570,65
2.	Dodatek z tytułu urodzenia dziecka	8	8 000,00
3.	Dodatek z tytułu opieki nad dzieckiem w okresie korzystania z urlopu wychowawczego	32	12 422,79
4.	Dodatek z tytułu samotnego wychowywania dziecka	41	7 913,00
5.	Dodatek z tytułu kształcenia i rehabilitacji dziecka niepełnosprawnego	84	7 796,03
6.	Dodatek z tytułu rozpoczęcia roku szkolnego	130	9 786,70
7.	Dodatek z tytułu wychowania dziecka w rodzinie wielodzietnej	410	38 324,86

GMINNY OŚRODEK POMOCY SPOŁECZNEJ W SZTUTOWIE

ul. Gdańska 55, 82-110 Sztutowo

8.	Dodatek na pokrycie wydatków związanych z zamieszkiwaniem w miejscowości, w której znajduje się siedziba szkoły	69	7 797,00
9.	Dodatek na pokrycie wydatków związanych z dojazdem do miejscowości, w której znajduje się siedziba szkoły	163	10 123,25
Świadczenie rodzicielskie			
10.	Świadczenie rodzicielskie	145	125 415,75
Jednorazowa zapomoga z tytułu urodzenia się dziecka			
11.	Jednorazowa zapomoga z tytułu urodzenia się dziecka	20	20 000,00
Świadczenia opiekuńcze			
12.	Zasiłek pielęgnacyjny	1302	281 023,68
13.	Świadczenie pielęgnacyjne	152	297 967,20
14.	Specjalny zasiłek opiekuńczy	22	13 640,00
Zasiłek dla opiekuna			
15.	Zasiłek dla opiekuna	0	0
Składki na ubezpieczenie emerytalne i rentowe			
16.	Składki na ubezpieczenie emerytalne i rentowe opłacane za osoby pobierające świadczenie pielęgnacyjne	128	69 235,74
17.	Składki na ubezpieczenie emerytalne i rentowe opłacane za osoby pobierające specjalny zasiłek opiekuńczy	8	1 254,88
18.	Składki na ubezpieczenie emerytalne i rentowe opłacane za osoby pobierające zasiłek dla opiekuna	0	0
Składki na ubezpieczenie zdrowotne			
19.	Składki na ubezpieczenie zdrowotne opłacane za osoby pobierające świadczenie pielęgnacyjne	76	13 443,57
20.	Składki na ubezpieczenie zdrowotne opłacane za osoby pobierające specjalny	22	1 227,60

zasiłek opiekuńczy

Źródło: opracowanie własne

Ustawa „Za życiem”

Od 1 stycznia 2017 r., z tytułu urodzenia się dziecka, u którego zdiagnozowano ciężkie i nieodwracalne upośledzenie albo nieuleczalną chorobę zagrażającą jego życiu, które powstały w prenatalnym okresie rozwoju dziecka lub w czasie porodu życia, przysługuje prawo do jednorazowego świadczenia w wysokości 4000 zł, przyznawanego na podstawie przepisów ustawy z dnia 4 listopada 2016 r. o wsparciu kobiet w ciąży i rodzin „Za życiem.” Świadczenie przysługuje bez względu na dochód.

W 2021r. Gminny Ośrodek Pomocy Społecznej nie wypłacił żadnego jednorazowego świadczenia na podstawie ww. ustawy.

VI. ŚWIADCZENIA WYCHOWAWCZE

W Gminnym Ośrodku Pomocy Społecznej w Sztutowie od 01.04.2016 r. realizowane są zadania w zakresie świadczenia wychowawczego, którego celem jest częściowe pokrycie wydatków związanych z wychowywaniem dzieci - zgodnie z ustawą z dnia 11 lutego 2016 r. o pomocy państwa w wychowywaniu dzieci.

Zgodnie z art. 4 ust 2 ustawy o pomocy państwa w wychowywaniu dzieci świadczenie wychowawcze przysługuje:

- matce albo ojcu, jeżeli dziecko wspólnie zamieszkuje i pozostaje na utrzymaniu matki albo ojca, z zastrzeżeniem art. 5 ust. 2a, albo
- opiekunowi faktycznemu dziecka, jeżeli dziecko wspólnie zamieszkuje i pozostaje na utrzymaniu opiekuna faktycznego, albo
- opiekunowi prawnemu dziecka, albo
- dyrektorowi domu pomocy społecznej.

Świadczenie wychowawcze przysługuje osobom, o których mowa w ust. 2, do dnia ukończenia przez dziecko 18. roku życia.

Świadczenie wychowawcze przysługuje w wysokości 500 zł miesięcznie na każde dziecko w rodzinie do ukończenia przez nie 18. roku życia, bez względu na dochody uzyskiwane przez rodzinę.

W 2021 roku ze wsparcia w formie świadczenia wychowawczego skorzystało **385 rodzin**. Gminny Ośrodek Pomocy Społecznej w Sztutowie w roku sprawozdawczym po raz ostani rozpatrywał wnioski dotyczące ustalenia prawa do ww. świadczenia i będzie kontynuował

GMINNY OŚRODEK POMOCY SPOŁECZNEJ W SZTUTOWIE

ul. Gdańska 55, 82-110 Sztutowo

wypłaty przyznanych już świadczeń do końca okresu, na jaki zostały przyznane, czyli do końca maja 2022 r. Od 1 stycznia 2022 roku Zakład Ubezpieczeń Społecznych będzie przyjmował wnioski o nowe świadczenia i je wypłacał.

Tab. Nr 4. „Struktura wydatków Gminnego Ośrodka Pomocy Społecznej w Sztutowie w roku 2021 na świadczenia wychowawcze”

L. p.	Rodzaj świadczenia	Liczba świadczeń	Kwota wypłacanych świadczeń
Świadczenia wychowawcze			
1.	Świadczenie wychowawcze	6 856	3 385 053,43

Źródło: opracowanie własne

VII. FUNDUSZ ALIMENTACYJNY

Ustawa z dnia 7 września 2007 r. o pomocy osobom uprawnionym do alimentów określa:

- zasady pomocy państwa osobom uprawnionym do alimentów na podstawie tytułu wykonawczego, w przypadku bezskuteczności egzekucji;
- warunki nabywania prawa do świadczeń pieniężnych wypłacanych w przypadku bezskuteczności egzekucji alimentów, zwanych dalej "świadczeniami z funduszu alimentacyjnego";
- zasady i tryb postępowania w sprawach przyznawania i wypłacania świadczeń z funduszu alimentacyjnego;
- zasady finansowania świadczeń z funduszu alimentacyjnego;
- działania podejmowane wobec dłużników alimentacyjnych.

Warunki nabywania prawa do świadczeń pieniężnych wypłacanych w przypadku bezskuteczności egzekucji.

Świadczenia z funduszu alimentacyjnego przysługują osobie uprawnionej do alimentów od rodzica na podstawie tytułu wykonawczego pochodzącego lub zatwierdzonego przez sąd, jeżeli jego egzekucja okazała się bezskuteczna.

Świadczenia z funduszu alimentacyjnego przysługują osobie uprawnionej:

1. do ukończenia 18 roku życia,
2. do ukończenia 25 roku życia w przypadku, gdy osoba uprawniona uczy się w szkole lub w szkole wyższej;
3. bezterminowo, jeżeli osoba uprawniona legitymuje się orzeczeniem o znacznym stopniu niepełnosprawności.

Świadczenia z funduszu alimentacyjnego przysługują, jeżeli dochód rodziny w przeliczeniu na osobę w rodzinie nie przekracza kwoty **900 zł**. Wprowadzona od dnia 01.10.2020 r. zmiana kryterium dochodowego uprawniającego do przyznania świadczeń z funduszu alimentacyjnego obejmuje również zmiany co do zasady wyliczania wysokości świadczenia. Jeżeli dochód przekroczy tę kwotę, to stosuje się tzw. **zasadę złotówka za złotówkę**. Osoba uprawniona otrzyma kwotę, która stanowi różnicę pomiędzy kwotą świadczenia z funduszu alimentacyjnego przysługującego danej osobie uprawnionej a kwotą, o którą został przekroczony dochód rodziny w przeliczeniu na osobę w rodzinie. Jeżeli tak obliczona wysokość świadczenia będzie niższa niż 100 zł, to wsparcie nie będzie przysługiwało.

GMINNY OŚRODEK POMOCY SPOŁECZNEJ W SZTUTOWIE

ul. Gdańska 55, 82-110 Sztutowo

Wysokość świadczeń z funduszu alimentacyjnego

Świadczenia z funduszu alimentacyjnego przysługują w wysokości bieżąco ustalonych alimentów, jednakże **nie więcej niż 500 zł**.

W 2021 r. Ośrodek realizował świadczenia z funduszu alimentacyjnego dla **6 rodzin**. Liczba osób uprawnionych do świadczeń z funduszu alimentacyjnego wyniosła **8 osób**. W sprawach dotyczących świadczeń z funduszu alimentacyjnego wydano **8 decyzji**.

Tab. Nr 6. „„Struktura wydatków Gminnego Ośrodka Pomocy Społecznej w Sztutowie w roku 2021 na świadczenia z funduszu alimentacyjnego”

L.p.	Świadczenie	Liczba świadczeń	Kwota wypłaconych świadczeń
Fundusz alimentacyjny			
1.	Świadczenia z funduszu alimentacyjnego	78	30 849,55

Źródło: opracowanie własne

Działania podejmowane wobec dłużników alimentacyjnych.

W przypadku bezskuteczności egzekucji osoba uprawniona może złożyć do organu właściwego wierzyciela (oznacza wójta, burmistrza lub prezydenta miasta właściwego ze względu na miejsce zamieszkania osoby uprawnionej do alimentów) wniosek o podjęcie działań wobec dłużnika alimentacyjnego.

W przypadku przyznania osobie uprawnionej świadczenia z funduszu alimentacyjnego organ właściwy wierzyciela „z urzędu” występuje z wnioskiem do organu właściwego dłużnika (oznacza wójta, burmistrza lub prezydenta miasta właściwego ze względu na miejsce zamieszkania dłużnika alimentacyjnego) o podjęcie działań wobec dłużnika alimentacyjnego.

Po otrzymaniu ww. wniosku, organ właściwy dłużnika przeprowadza wywiad alimentacyjny, w celu ustalenia sytuacji rodzinnej, dochodowej i zawodowej dłużnika alimentacyjnego, a także jego stanu zdrowia oraz przyczyn nie łożenia na utrzymanie osoby uprawnionej oraz odbiera od niego oświadczenie majątkowe.

W przypadku, gdy dłużnik alimentacyjny nie może wywiązać się ze swych zobowiązań z powodu braku zatrudnienia, organ właściwy dłużnika:

- zobowiązuje dłużnika alimentacyjnego do zarejestrowania się jako bezrobotny, albo jako poszukujący pracy, w przypadku braku możliwości zarejestrowania się jako bezrobotny;
- informuje właściwy powiatowy urząd pracy o potrzebie aktywizacji zawodowej dłużnika alimentacyjnego;

GMINNY OŚRODEK POMOCY SPOŁECZNEJ W SZTUTOWIE

ul. Gdańska 55, 82-110 Sztutowo

W przypadku, gdy dłużnik alimentacyjny uniemożliwia przeprowadzenie wywiadu alimentacyjnego lub odmówił :

- 1) złożenia oświadczenia majątkowego,
- 2) zarejestrowania się w powiatowym urzędzie pracy jako bezrobotny albo poszukujący pracy;
- 3) bez uzasadnionej przyczyny, w rozumieniu przepisów o promocji zatrudnienia i instytucjach rynku pracy ,przyjęcia odpowiedniego zatrudnienia lub innej pracy zarobkowej, wykonywania prac społecznie użytecznych, prac interwencyjnych, robót publicznych ,prac na zasadach robót publicznych albo udziału w szkoleniu, stażu lub przygotowaniu zawodowym dorosłych

- organ właściwy dłużnika wszczyna postępowanie dotyczące uznania dłużnika alimentacyjnego za uchylającego się od zobowiązań alimentacyjnych. Jeżeli decyzja o uznaniu dłużnika za uchylającego się od zobowiązań alimentacyjnych stanie się ostateczna ,organ właściwy dłużnika kieruje wnioskiem do starosty o zatrzymanie prawa jazdy dłużnika alimentacyjnego oraz składa wniosek o ściganie za przestępstwo określone w art. 209 § 1 ustawy z dnia 6 czerwca 1997 r. Kodeks karny (t.j. Dz. U. z 2020 r. poz. 1444 ze zm.).

Dłużnik alimentacyjny jest zobowiązany do zwrotu organowi właściwemu wierzyciela należności w wysokości świadczeń wypłaconych z funduszu alimentacyjnego osobie uprawnionej do alimentów, łącznie z ustawowymi odsetkami.

W roku 2021r. dłużnicy alimentacyjni dokonali zwrotu z tytułu wypłaconych świadczeń z funduszu alimentacyjnego na łączną kwotę **53.850,77 zł.** z tego **5 233,80 zł** przekazano na dochody własne gminy pozostała kwota została przekazana do budżetu państwa).

Tab. Nr 7. „Zestawienie działań podjętych wobec dłużników alimentacyjnych w roku 2021”

Rodzaj działania	Liczba działań
Otrzymane od organu właściwego wierzyciela wnioski o podjęcie działań wobec dłużnika alimentacyjnego	13
Przeprowadzone przez organ właściwy dłużnika wywiady alimentacyjne oraz odebrane oświadczenia majątkowe	7
Przekazane komornikowi sądowemu informacji mających wpływ na egzekucję zasądzonych świadczeń alimentacyjnych, pochodzących z wywiadu alimentacyjnego oraz oświadczenia majątkowego	4
Poinformowanie powiatowego urzędu pracy o potrzebie aktywizacji zawodowej dłużnika alimentacyjnego	1

GMINNY OŚRODEK POMOCY SPOŁECZNEJ W SZTUTOWIE

ul. Gdańska 55, 82-110 Sztutowo

Zobowiązanie dłużnika alimentacyjnego do zarejestrowania się w urzędzie pracy jako osoba bezrobotna lub poszukująca pracy	2
Wszczęcie postępowania dotyczącego uznania dłużnika alimentacyjnego za uchylającego się od zobowiązania alimentacyjnego	1
Wydanie decyzji i uznaniu dłużnika alimentacyjnego za uchylającego się od zobowiązania alimentacyjnego	1
Złożenie wniosku o ściganie za przestępstwa określone w art. 209 Kodeksu Karnego	1
Skierowanie do starosty wniosku o zatrzymanie prawo jazdy dłużnika alimentacyjnego	0
Przekazanie informacji gospodarczej o zobowiązaniu lub zobowiązaniach dłużnika alimentacyjnego wynikających z tytułów, o których mowa w art. 28 ust. 1 pkt 1 pkt 2 ustawy, w przypadku powstania zaległości za okres dłuższy niż 6 miesięcy	25

Źródło: opracowanie własne

VIII. POZOSTAŁE DZIAŁANIA

1. Realizacja Programu Operacyjnego Pomoc Żywnościowa

W roku 2021 Gminny Ośrodek Pomocy Społecznej w Sztutowie jako organizacja partnerska o zasięgu lokalnym, we współpracy z Bankiem Żywności w Elblągu realizował Program Operacyjny Pomoc Żywnościowa 2014-2021 Podprogram 2020. Z Programu skorzystało 241osób. W okresie od stycznia do sierpnia 2021r. wydano 1714 paczek (11,72383 ton żywności). Rodziny otrzymały nieodpłatnie artykuły spożywcze. W ramach działań towarzyszących, 13 osób wzięło udział w warsztatach edukacji ekonomicznej oraz warsztatach dietetyczno-żywnościowych prowadzonych przez Panią Barbarę Bukowską - Technolog żywności i żywienia człowieka.

2. Usługi opiekuńcze

Od miesiąca lutego 2020 r. Gminny Ośrodek Pomocy Społecznej w Sztutowie realizuje zadanie w formie usług opiekuńczych w miejscu zamieszkania osób / rodzin. Uchwałą Rady Gminy Sztutowo nr XIII/135/2019 z dnia 19.12.2019 r. określono szczegółowe warunki przyznawania i odpłatności za usługi opiekuńcze i specjalistyczne usługi opiekuńcze z wyłączeniem specjalistycznych usług opiekuńczych dla osób z zaburzeniami psychicznymi, oraz szczegółowe warunki częściowego lub całkowitego zwolnienia od opłat, jak również tryb ich pobierania. W dniu 14.09.2021r. Rada Gminy Sztutowo podjęła Uchwałę Nr XXXI/322/2021 zmieniającą nr XIII/135/2019 z dnia 19.12.2019 celem aktualizacji uchwały

GMINNY OŚRODEK POMOCY SPOŁECZNEJ W SZTUTOWIE

ul. Gdańska 55, 82-110 Sztutowo

oraz zmiany kosztu 1 godziny usług opiekuńczych od 1 stycznia 2022r.

W roku 2021 z usług opiekuńczych w miejscu zamieszkania, świadczonych przez 2 osoby zatrudnione na stanowisku opiekun w ośrodku pomocy społecznej skorzystało 9 osób. Zgodnie z ww. uchwałą były to usługi częściowo zwolnione z opłat. Suma kosztów poniesionych zgodnie na ww. zadanie wyniosła 19 270 zł (z czego 12 446,55 zł z tytułu realizacji usług opiekuńczych zostało przekazane na dochody gminy).

W 2021 r. Gminny Ośrodek Pomocy Społecznej w Sztutowie realizował Program "Opieka 75+". Celem programu było poprawienie dostępności do usług opiekuńczych dla osób które ukończyły 75 rok życia oraz, u których dochód nie przekroczył 250% kryterium dochodowego określonego w art. 8 ustawy o pomocy. Z programu w roku 2021 skorzystały 2 osoby. Koszt programu wyniósł 1.003 zł (z czego 501,50 zł to środki pozyskane z programu, 501,50 zł to środki własne).

Kolejnym programem realizowanym przez Gminny Ośrodek Pomocy Społecznej w Sztutowie w roku 2021 był program "Opieka wytchnieniowa"- edycja 2021. Program był skierowany do osób, które sprawują stałą, osobistą opiekę nad osobą z niepełnosprawnością w stopniu znacznym, rezygnując z udziału w życiu społecznym, często zaniedbując swoje zdrowie. "Opieka wytchnieniowa" ma za zadanie odciążenie członków rodziny lub opiekunów w codziennych obowiązkach lub zapewnić czasowe zastępstwo. W gminie Sztutowo w 2021 r. z programu skorzystały 3 osoby. Koszt programu w roku 2021 r. wyniósł 9. 885zł (z czego środki 100% to środki pozyskane z programu)

3. Opłata z pobyt w domu pomocy społecznej

Zgodnie z przepisami ustawy z dnia 12 marca 2004r. o pomocy społecznej osoby umieszczone w domu pomocy społecznej, zobowiązane są do ponoszenia odpłatności. Szczegółowe zasady odpłatności za pobyt w dps reguluje art.61 wyienionej ustawy. W roku 2021 gmina Sztutowo ponosiła opłatę za 4 osby przebywające w domach pomocy społecznej w : Stegnie, Bielawkach i Elblągu. Koszt realizacj tego zadania wyniósł **139 726,02 zł.** (z czego **35 193,56 zł** zostało przekazane na dochody gminy)

4. Program Wspierania Rodziny i Systemu Pieczy Zastępczej

Program ma celu wspieranie rodziny przeżywającej trudności w wypełnianiu funkcji opiekuńczo-wychowawczych, to zespół planowych działań mających na celu przywrócenie rodzinie zdolności do wypełniania tych funkcji.

Rodzinie przeżywającej trudności w wypełnianiu funkcji opiekuńczo-wychowawczych wójt zapewnia wsparcie, które polega w szczególności na:

- analizie sytuacji rodziny i środowiska rodzinnego oraz przyczyn kryzysu w rodzinie;
- wzmocnieniu roli i funkcji rodziny;

GMINNY OŚRODEK POMOCY SPOŁECZNEJ W SZTUTOWIE

ul. Gdańska 55, 82-110 Sztutowo

- rozwijaniu umiejętności opiekuńczo-wychowawczych rodziny;
- podniesieniu świadomości w zakresie planowania oraz funkcjonowania rodziny;
- pomocy w integracji rodziny;
- przeciwdziałaniu marginalizacji i degradacji społecznej rodziny;
- dążeniu do reintegracji rodziny.

Wspieranie rodziny jest prowadzone w formie pracy z rodziną oraz pomocy w opiece i wychowaniu dziecka.

Wspieranie rodziny jest prowadzone za jej zgodą i aktywnym udziałem, z uwzględnieniem zasobów własnych oraz źródeł wsparcia zewnętrznego.

W ramach *Resortowego Programu Wspierania Rodziny i Systemu Pieczy Zastępczej na rok 2021* Gminny Ośrodek Pomocy Społecznej w Sztutowie zatrudniał jednego asystenta rodziny, który pracował z **7 rodzinami** (w tym **18 dzieci**) z problemami opiekuńczo-wychowawczymi.

W roku 2021 w pieczy zastępczej na mocy postanowienia sądu zostało umieszczone **1 dziecko**. Ponadto Gmina Sztutowo ponosiła koszty utrzymania **4 dzieci** umieszczonych w latach poprzednich, w tym:

- **3 dzieci** przebywających w placówce opiekuńczo-wychowawczej,
- **1 dziecko** przebywające w pieczy zastępczej.

Ogółem w pieczy zastępczej w 2021r. przebywało 5 dzieci. Całkowity koszt, jaki poniosła Gmina Sztutowo w 2021 r. na ww. cel wyniósł: **58.276,99 zł**

5. Teleopieka

Teleopieka jest usługą, dającą możliwość całodobowego wezwania pomocy w przypadku zagrożenia życia, zdrowia lub bezpieczeństwa (np. nagłe zasłabnięcie, upadek) za pomocą „czerwonego przycisku alarmowego”, którego wciśnięcie włącza alarm odbierany w Centrum Operacyjno-Alarmowym.

W pierwszej kolejności Teleopieka ma służyć osobom, które pozostają na długie godziny same w domu i obawiają się, że w tym czasie mogą być pozbawione pomocy czy też opieki, nawet w nagłej potrzebie.

Celem Teleopieki jest by osoba starsza, chora, niepełnosprawna, czasowo lub trwale niesamodzielna, jak najdłużej mogła bezpiecznie pozostać w swoim środowisku domowym. Teleopieka zapewnia pacjentowi wysoki poziom bezpieczeństwa, a rodziny tych osób w znaczny sposób odciąża.

W ramach umowy Polskie Centrum Opieki w Gdyni dzierżawi Gminie Sztutowo telefony stacjonarne lub telefony komórkowy z osobistym nadajnikiem w postaci wisiorka,

GMINNY OŚRODEK POMOCY SPOŁECZNEJ W SZTUTOWIE

ul. Gdańska 55, 82-110 Sztutowo

które są przekazywane osobom objętym systemem Teleopieki. Wszelkie koszty dzierżawy telefonów ponosi Gmina Sztutowo.

W Gminie Sztutowo w 2021 r. tą formą opieki objętych było **9 osób**, łączny koszt realizacji zadania wyniósł **7 525,24 zł**.

6. Kolonie letnie dla dzieci

W 2021 r. przy współudziale GOPS w Sztutowie 19 dzieci z terenu Gminy Sztutowo wzięło udział w kolonii letniej dla dzieci z terenów wiejskich w miejscowości Murzasichle (woj. małopolskie), organizowanej przez Kuratorium Oświaty w Gdańsku.

IX. PRZECIWDZIAŁANIE PRZEMOCY W RODZINIE

Gminny Ośrodek Pomocy Społecznej w Sztutowie w 2021 tak jak w latach poprzednich, zgodnie z zapisami ustawy o przeciwdziałaniu przemocy w rodzinie, zapewniał obsługę organizacyjno-techniczną Zespołu Interdyscyplinarnego w Sztutowie.

Zespół interdyscyplinarny stanowi element gminnego systemu przeciwdziałania przemocy w rodzinie i jest metodą pracy w tym obszarze, opartą na systemowej współpracy lokalnych instytucji, podmiotów i służb oraz na wielopłaszczyznowym podejściu do problemu przemocy. Główną ideą zespołów interdyscyplinarnych jest stworzenie wspólnej płaszczyzny pracy dla przedstawicieli różnych instytucji zajmujących się pomocą dziecku i rodzinie.

Podstawą prawną funkcjonowania Zespołu Interdyscyplinarnego jest:

- Ustawa z dnia 29 lipca 2005 r. o przeciwdziałaniu przemocy w rodzinie
- Rozporządzenie Rady Ministrów z dnia 13 września 2011 r. w sprawie procedury „Niebieskie Karty” oraz wzorów formularzy „ Niebieska Karta”
- Uchwała Nr XIV/146/2020 Rady Gminy Sztutowo z dnia 20 stycznia 2020 roku w sprawie trybu i sposobu powoływania i odwoływania członków Zespołu Interdyscyplinarnego w Sztutowie oraz szczegółowych warunków jego funkcjonowania;

Zarządzeniem Nr 61/2011 Wójta Gminy Sztutowo z dnia 7 grudnia 2011 r. powołany został Zespół Interdyscyplinarny zajmujący się przeciwdziałaniem przemocy w rodzinie. W związku z upływem kadencji w dniu 9 grudnia 2020 roku Zarządzeniem Wójta Nr 87/2020 został powołany Zespół Interdyscyplinarny na kolejną 3-letnią kadencję. Powołanie Zespołu poprzedziło podpisanie nowych porozumień z instytucjami, których przedstawiciele wchodziły w skład Zespołu Interdyscyplinarnego zgodnie z art. 9a ust.3 ustawy o przeciwdziałaniu przemocy w rodzinie.

Działalność zespołu interdyscyplinarnego w 2021 roku

W roku 2021 członkowie Zespołu Interdyscyplinarnego podejmowali działania

GMINNY OŚRODEK POMOCY SPOŁECZNEJ W SZTUTOWIE

ul. Gdańska 55, 82-110 Sztutowo

w zakresie realizacji Gminnego Programu Przeciwdziałania Przemocy w Rodzinie oraz Ochrony Ofiar Przemocy w Rodzinie dla Gminy Sztutowo na lata 2019-2022, który został przyjęty Uchwałą Rady Gminy w Sztutowie w dniu 23 września 2019 r.

W 2021 roku odbyły się 4 posiedzenia Zespołu Interdyscyplinarnego, zgodnie z zapisami ustawy o przeciwdziałaniu przemocy w rodzinie spotkania powinny odbywać się nie rzadziej niż raz na 3 miesiące. Niestety, ze względu na rozprzestrzeniającą się epidemię COVID-19 i związanym z nią zakazem organizacji spotkań grupowych (brak możliwości zachowania dystansu) nie odbyło się jedno zaplanowane spotkanie zespołu. Członkowie zespołu interdyscyplinarnego oraz grup roboczych oprócz spotkań bezpośrednich komunikowali się za pomocą zdalnych środków komunikacji. Byli na bieżąco informowani o wpływających Niebieskich Kartach oraz działaniach grup roboczych.

Podczas posiedzeń zespołu omawiano szczegółowo sytuację rodzin, w których prowadzona jest procedura „Niebieska karta” i podejmowane były decyzje odnośnie zakończenia procedury w uzasadnionych przypadkach. Podejmowana była również tematyka długofalowych działań w zakresie budowania gminnego systemu przeciwdziałania przemocy w rodzinie, a także organizowania kampanii edukacyjnych i profilaktycznych na terenie Gminy Sztutowo.

Osoby dotknięte przemocą w celu uzyskania wsparcia psychologicznego i prawnego kierowane były do specjalistów w Powiatowym Ośrodku Interwencji Kryzysowej w Nowym Dworze Gdańskim. Osoby podejrzane o stosowanie przemocy, co do których istnieje przypuszczenie, że nadużywają alkoholu kierowane były do Gminnej Komisji Rozwiązywania Problemów Alkoholowych, która podejmuje działania według kompetencji. Na 17 rodzin, w których prowadzona była procedura „Niebieskiej karty” w 12 przypadkach z problemem przemocy współistniał problem alkoholowy. Osoby stosujące przemoc motywowane były do konsultacji z instruktorem terapii uzależnień w Punkcie Konsultacyjnym w Kątach Rybackich.

Członkowie Zespołu Interdyscyplinarnego na bieżąco starają się podnosić swoje kwalifikacje i poszerzać wiedzę w zakresie problematyki przemocy w rodzinie. W okresie sprawozdawczym, podczas posiedzeń zespołu przedstawiane były oferty szkoleń w zakresie problematyki związanej ze zjawiskiem przemocy, przekazywane materiały edukacyjne oraz aktualne przepisy prawa.

W listopadzie 2021 r. członkowie Zespołu wzięli udział w *szkoleniu online dla Zespołów Interdyscyplinarnych i Grup Roboczych zorganizowanym przez Państwową Agencję Rozwiązywania Problemów Alkoholowych*. Podczas posiedzenia Zespołu w grudniu 2021 r. wszyscy obecni członkowie wzięli udział w szkoleniu online *„Przeciwdziałanie przemocy w rodzinie 2021/2022 – zmiany w przepisach prawa i kwestie problematyczne”*.

PROCEDURY „NIEBIESKA KARTA”

GMINNY OŚRODEK POMOCY SPOŁECZNEJ W SZTUTOWIE

ul. Gdańska 55, 82-110 Sztutowo

W 2021 roku odbyło się 13 posiedzeń grup roboczych, podczas których dokonywano diagnozy rodzin, tworzone indywidualne plany pomocy, prowadzono rozmowy z osobami, co do których istniało podejrzenie, że doznają przemocy i z osobami podejrzanymi o stosowanie przemocy w rodzinie.

Tab. Nr 8. „Dane dotyczące prowadzonych w roku 2021 procedur „Niebieska karta””.

Liczba prowadzonych procedur „Niebieska karta”		17
w tym:		
Wszczętych w latach ubiegłych		13
Wszczętych w 2021 roku		4
w tym sporządzone przez	Pomoc społeczną	1
	Policję	15
	Oświatę	1
	Służbę zdrowia	0
	GKRPA	0
Liczba sporządzonych Niebieskich Kart C		10
Liczba sporządzonych Niebieskich Kart D		11
Liczba sprawców przemocy, którzy osobiście stawili się na wezwanie przewodniczącego ZI		11
Liczba przypadków odebrania dziecka z rodziny przez pracownika socjalnego wykonującego obowiązki służbowe (art. 12a ustawy o przeciwdziałaniu przemocy w rodzinie)		0
Lista zakończonych przez ZI/GR procedur "Niebieskie Karty" RAZEM		10
w tym na skutek:	ustania przemocy w rodzinie	3
	braku zasadności prowadzenia działań	7

Źródło: opracowanie własne

X. PODSUMOWANIE

GMINNY OŚRODEK POMOCY SPOŁECZNEJ W SZTUTOWIE

ul. Gdańska 55, 82-110 Sztutowo

Wynik analizy powyższych danych wskazuje, że Gminny Ośrodek Pomocy Społecznej w Sztutowie w 2021 roku realizował wiele zadań skierowanych do mieszkańców gminy w celu zaspokojenia ich potrzeb, a zwłaszcza niwelowania nierówności społecznych. Istotne znaczenie miało wspieranie osób z niepełnosprawnościami, osób starszych i samotnych.

Utrzymujący się od 2020r. stan epidemiczny również w okresie sprawozdawczym powodował wiele ograniczeń i trudności realizacji działań oraz planów jednostki.

Aby chronić klientów oraz pracowników GOPS w Sztutowie należało wprowadzić w ośrodku pewne zasady bezpieczeństwa oraz zmiany zasad wykonywania pracy. Dzięki temu udało się zachować ciągłość pracy ośrodka oraz terminową realizację zadań. W 2021 roku, dzięki wsparciu Wójta Gminy oraz pracowników Urzędu Gminy Sztutowo udało się przeprowadzić remont w GOPS(naprawa sufitu w jednym biurze, wymiana paneli podłogowych w dwóch pomieszczeniach oraz malowanie wszystkich pomieszczeń GOPS), co pozwoliło na poprawę warunków pracy oraz estetykę siedziby. Priorytetem na przyszłość jest remont lub przebudowa schodów wejściowych do siedziby GOPS w Sztutowie oraz dostosowanie wejścia do ośrodka do potrzeb osób z niepełnosprawnościami (zgodnie z przepisami ustawy o zapewnianiu dostępności osobom ze szczególnymi potrzebami).

Sporządziła:

Karolina Owsieńska

Samodzielny referent ds. administracyjnych
w Sztutowie

Zatwierdziła:

Joanna Milewicz

Kierownik GOPS w Sztutowie