

GMINNY OŚRODEK POMOCY SPOŁECZNEJ W SZTUTOWIE

ul. Gdańska 55, 82-110 Sztutowo

**Sprawozdanie z działalności
Gminnego Ośrodka Pomocy Społecznej w Sztutowie
za rok 2020**

Kwiecień 2021 r.

tel. (55) 247-71-09

fax (55) 247-71-09 (wew. 24)

e-mail gops@gops-sztutowo.pl

GMINNY OŚRODEK POMOCY SPOŁECZNEJ W SZTUTOWIE

ul. Gdańska 55, 82-110 Sztutowo

SPIS TREŚCI

<i>I. WSTĘP.....</i>	<i>3</i>
<i>II. STRUKTURA ORGANIZACYJNA GMINNEGO OŚRODKA POMOCY SPOŁECZNEJ W SZTUTOWIE.....</i>	<i>5</i>
<i>III. BUDŻET ORAZ STRUKTURA WSZYSTKICH WYDATKÓW W PODZIALE NA ZADANIA</i>	<i>6</i>
<i>IV. POMOC SPOŁECZNA.....</i>	<i>7</i>
<i>V. ŚWIADCZENIA RODZINNE</i>	<i>8</i>
<i>VI. ŚWIADCZENIA WYCHOWAWCZE, ŚWIADCZENIE „DOBRY START”</i>	<i>11</i>
<i>VII. FUNDUSZ ALIMENTACYJNY</i>	<i>13</i>
<i>VIII. POZOSTAŁE DZIAŁANIA</i>	<i>17</i>
<i>IX. PRZECIWDZIAŁANIE PRZEMOCY W RODZINIE.....</i>	<i>19</i>
<i>X. PODSUMOWANIE</i>	<i>22</i>

GMINNY OŚRODEK POMOCY SPOŁECZNEJ W SZTUTOWIE

ul. Gdańska 55, 82-110 Sztutowo

I. WSTĘP

Gminny Ośrodek Pomocy Społecznej w Sztutowie funkcjonuje jako gminna jednostka organizacyjna pomocy społecznej. Na poziomie lokalnym wykonuje zadania skierowane na wsparcie i poprawę warunków życia mieszkańców Gminy Sztutowo. Powołany został Uchwałą Rady Gminy Nr XII/65/90 z dnia 27 lutego 1990 r.

Aktualnie cele i przedmiot działania oraz strukturę organizacyjną Ośrodka określa statut Gminnego Ośrodka Pomocy Społecznej w Sztutowie uchwalony Uchwałą Rady Gminy Nr XXXIX/376/2018 z dnia 27 czerwca 2018 r.

GOPS w Sztutowie w okresie sprawozdawczym realizował zadania własne oraz zadania zlecone z zakresu administracji rządowej wynikające z poniższych ustaw i rozporządzeń:

- Ustawa z dnia 12 marca 2004 r. o pomocy społecznej (t.j. Dz. U. z 2020 r., poz. 1876 ze zm.)
- Uchwała Nr 140 Rady Ministrów z 15 października 2018 r. w sprawie ustanowienia wieloletniego rządowego programu „Posiłek w szkole i w domu” na lata 2019-2023 (M. P. z 2018 r., poz. 1007);
- Ustawa z dnia 28 listopada 2003 r. o świadczeniach rodzinnych (t.j. Dz. U. z 2020 r., poz. 111 ze zm.);
- Ustawa z dnia 11 lutego 2016 r. o pomocy państwa w wychowywaniu dzieci (t.j. Dz. U. z 2019 r., poz. 2407 ze zm.);
- Ustawa z dnia 4 listopada 2016 r. o wspieraniu kobiet w ciąży i rodzin „Za życiem” (Dz. U. z 2020 r., poz. 1329 ze zm.)
- Ustawa z dnia 7 września 2007 r. o pomocy osobom uprawnionym do alimentów (t.j. Dz. U. z 2020r. poz. 808 ze zm.);
- Ustawa z dnia 13 października 1998 r. o systemie ubezpieczeń społecznych (t.j. Dz. U. z 2021 r., poz. 423 ze zm.);
- Ustawa z dnia 27 sierpnia 2004 r. o świadczeniach opieki zdrowotnej finansowanych ze środków publicznych (t.j. Dz. U. z 2020 r., poz. 1398 ze zm.);
- Ustawa z dnia 20 kwietnia 2004 r. o promocji zatrudnienia i instytucjach rynku pracy (t.j. Dz. U. z 2020 r., poz. 1409 ze zm.);
- Ustawa z dnia 29 lipca 2005 r. o przeciwdziałaniu przemocy w rodzinie (t.j. Dz. U. z 2020 r., poz. 218 ze zm.);

GMINNY OŚRODEK POMOCY SPOŁECZNEJ W SZTUTOWIE

ul. Gdańska 55, 82-110 Sztutowo

- Ustawa z dnia 9 czerwca 2011 r. o wspieraniu rodzin i systemie pieczy zastępczej (t.j. Dz. U. z 2020 r., poz. 821 ze zm.);
- Ustawa z dnia 10 maja 2018r. o ochronie danych osobowych (t.j. Dz. U. z 2020 r, poz. 1781);
- Ustawy z dnia 12 grudnia 2013r. o cudzoziemcach (t.j. Dz. U. z 2020r. poz. 35 ze zm.);
- Rozporządzenie Rady Ministrów z dnia 30 maja 2018r. w sprawie szczegółowych warunków realizacji rządowego programu „Dobry start” (Dz. U. z 2018 r., poz. 1061 ze zm.).

Gminny Ośrodek Pomocy Społecznej w Sztutowie w 2020 roku zadania z pomocy społecznej realizował poprzez:

- systemowe i kompleksowe udzielanie wsparcia i pomocy osobom i rodzinom znajdującym się w trudnej sytuacji, której nie są w stanie samodzielnie pokonać,
- podejmowanie zadań zmierzających do usamodzielnienia się osób i rodzin oraz ich integracji ze środowiskiem,
- analizę i ocenę zjawisk rodzących zapotrzebowanie na świadczenia z pomocy społecznej, Ustawa z dnia 14 czerwca 1960r.- Kodeks postępowania administracyjnego (t.j. Dz. U. z 2020 r., poz. 256 ze zm.);
- opracowywanie i realizację programów osłonowych.

Prawo do świadczeń z pomocy społecznej przysługuje osobom posiadającym obywatelstwo polskie oraz jednocześnie spełniającym warunek zamieszkiwania i pobytu na terytorium Rzeczypospolitej Polskiej. Prawo takie przysługuje również cudzoziemcom, jednakże po spełnieniu odrębnych warunków wskazanych w ustawie.

Świadczenia pomocy społecznej udzielane są na wniosek:

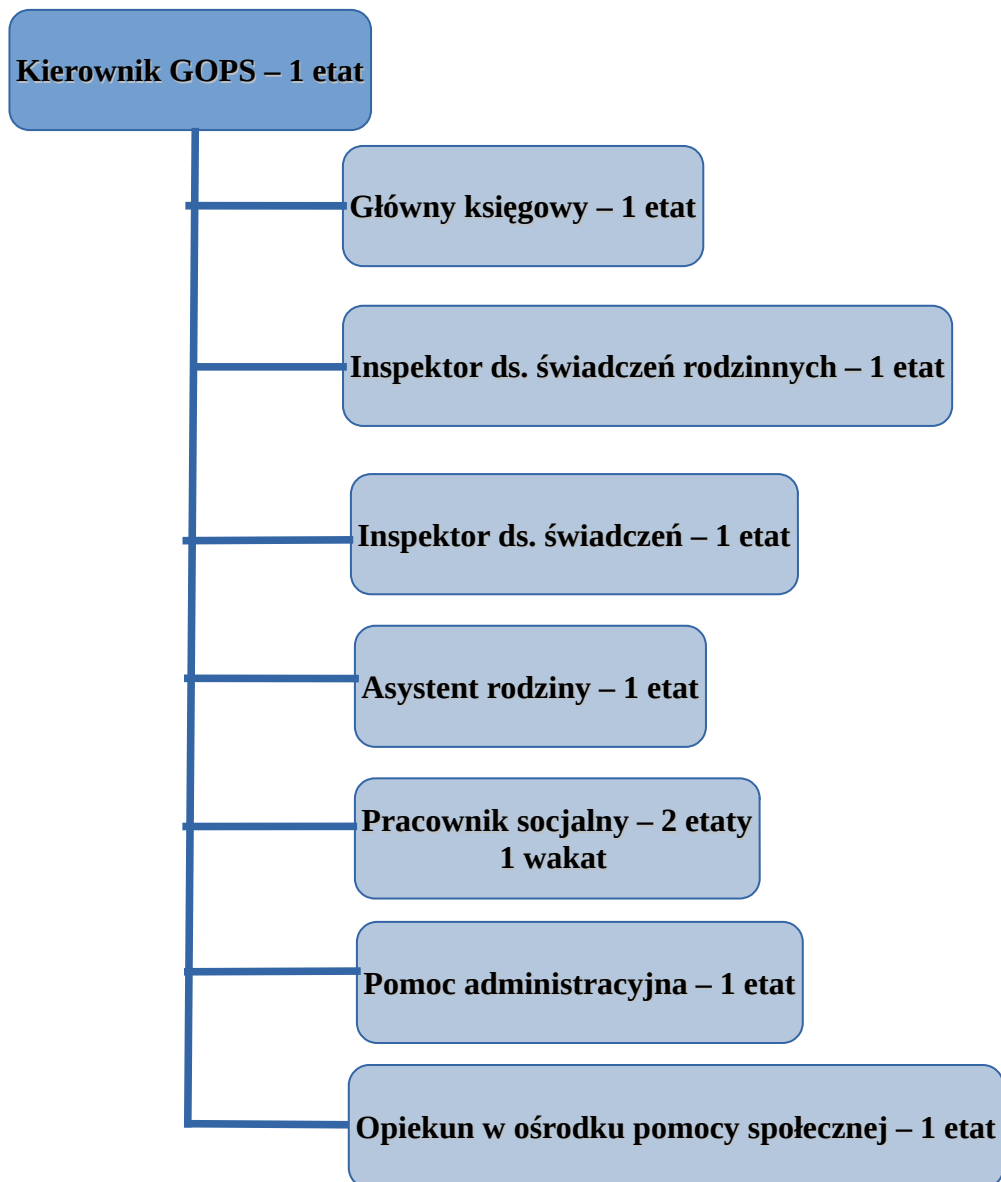
1. osoby zainteresowanej,
2. jej przedstawiciela ustawowego,
3. innej osoby, za zgodą osoby zainteresowanej lub jej przedstawiciela ustawowego.

Pomoc społeczna może być także udzielana z urzędu, po uzyskaniu zgody osoby, której wsparcie ma być udzielone.

II. STRUKTURA ORGANIZACYJNA GOPS W SZTUTOWIE

W miesiącu lipcu 2020 r. dotychczasowy kierownik GOPS Pani Mirosława Sala odeszła na emeryturę i tym samym nastąpiła zmiana kierownika GOPS w Sztutowie. Od 01.09.2020 r. funkcję tę pełni Joanna Milewicz (wcześniej specjalista pracy socjalnej w GOPS Sztutowo).

Rys. Nr 1 Struktura organizacyjna Gminnego Ośrodka Pomocy Społecznej w Sztutowie



Źródło: opracowanie własne

GMINNY OŚRODEK POMOCY SPOŁECZNEJ W SZTUTOWIE

ul. Gdańska 55, 82-110 Sztutowo

III. BUDŻET ORAZ STRUKTURA WSZYSTKICH WYDATKÓW W PODZIALE NA ZADANIA

Gminny Ośrodek Pomocy Społecznej w Sztutowie w roku budżetowym 2020 na realizację zadań zleconych i własnych wydatkował łączną kwotę w wysokości: **5 644 310,83zł** z czego:

- ze środków budżetu gminy: **1 051 168,27 zł**

- ze środków budżetu państwa: **4 593 142,56 zł.**

Tab. Nr 1 „Struktura wydatków Gminnego Ośrodka Pomocy Społecznej w Sztutowie w 2020 roku w podziale na zadania”.

Podział zgodnie z klasyfikacją budżetową	Wydatki pokryte z budżetu gminy	Wydatki pokryte z budżetu państwa	
85202- Domy Pomocy Społecznej	138 187,15	-	
85205 - Zadania w zakresie przeciwdziałania przemocy w rodzinie	529,94	-	
85213 - Składki na ubezpieczenie zdrowotne opłacone za osoby pobierające niektóre świadczenia z pomocy społecznej	-	14 815,62	
85214 - Zasiłki i pomoc w naturze oraz składki na ubezpieczenie emerytalne i rentowe	28 022,50	13 869,38	
85216 - Zasiłki stałe		179 983,35	
85219 - Ośrodek Pomocy Społecznej	425 944,99	58 936,97	
85228 – Usługi opiekuńcze i specjalistyczne usługi opiekuńcze	24 453,11	671,50	
85230 - Pomoc w zakresie dożywiania. Pomoc społeczna	14 965,60	22 448,97	
85295 - Pozostałe działalności - Teleopieka	6 083,20	-	
85501- Świadczenia wychowawcze (Rodzina 500+)	-	3 387 316,10	
85502- Świadczenia rodzinne, świadczenia z funduszu alimentacyjnego oraz składki na ubezpieczenia emerytalne i rentowe z ubezpieczenia społecznego	-	1 069 392,66	
85504- Wspieranie rodziny:	Asystent rodziny	48 709,08	1 700,00
	Świadczenie „Dobry start” - (300+)	-	123.850,00
85508- Rodziny zastępcze.	4 164,00	-	
85510- Działalność placówek opiekuńczo- wychowawczych	67 683,48	-	

GMINNY OŚRODEK POMOCY SPOŁECZNEJ W SZTUTOWIE

ul. Gdańska 55, 82-110 Sztutowo

85513 - Składki na ubezpieczenie zdrowotne opłacone za osoby pobierające niektóre świadczenia rodzinne	-	12 583,80

Źródło: opracowanie własne

IV. POMOC SPOŁECZNA

Celem działań Ośrodka zgodnie z obowiązującym aktem prawnym jest rozpoznanie i zaspokajanie podstawowych potrzeb życiowych osób i rodzin, które własnym staraniem nie są w stanie pokonać trudności życiowych oraz umożliwianie im bytowania w warunkach odpowiadających godności człowieka.

Ustawa z dnia 12 marca 2004 r. o pomocy społecznej określa między innymi:

- 1) zakres zadań pomocy społecznej realizowanych przez jednostki organizacyjne pomocy społecznej poszczególnych szczebli administracji państwowej,
- 2) sposób finansowania poszczególnych zadań,
- 3) rodzaje świadczeń z pomocy społecznej oraz zasady i tryb ich działania, a także prawa i uprawnienia osób korzystających ze świadczeń pomocy społecznej,
- 4) kwalifikacje zawodowe kadry pomocy społecznej,
- 5) zasady i tryb postępowania kontrolnego w zakresie pomocy społecznej.

Pomoc społeczna polega w szczególności na:

- przyznawaniu i wypłacaniu przewidzianych ustawą świadczeń,
- pracy socjalnej,
- prowadzeniu i rozwoju niezbędnej infrastruktury socjalnej,
- analizie i ocenie zjawisk rodzących zapotrzebowanie na świadczenia z pomocy społecznej,
- rozwijaniu nowych form pomocy społecznej i samopomocy.

W Gminie Sztutowo na dzień 31.12.2020 r. liczba mieszkańców wyniosła **3 582** osób. Wsparciem systemu pomocy społecznej objęto **61 rodzin**, w tym **130 osób w ww. rodzinach**. Gminny Ośrodek Pomocy Społecznej w Sztutowie łącznie wydał **173 decyzje** dotyczących przyznania pomocy.

Prawo do świadczeń pomocy społecznej przysługuje osobom i rodzinom, spełniającym warunki określone w ustawie o pomocy społecznej (art. 7) przy jednoczesnym spełnieniu poniższych kryteriów dochodowych.

GMINNY OŚRODEK POMOCY SPOŁECZNEJ W SZTUTOWIE

ul. Gdańska 55, 82-110 Sztutowo

Kryteria dochodowe uprawniające do przyznania świadczeń z pomocy społecznej:

- dla osób samotnie gospodarujących - 701 zł,
- dla osoby w rodzinie - 528 zł.

Pomoc społeczna przewiduje następujące świadczenia pieniężne:

- zasiłek stały,
- zasiłek okresowy,
- zasiłek celowy i specjalny zasiłek celowy,
- zasiłek i pożyczka na ekonomiczne usamodzielnienie,
- pomoc dla rodzin zastępczych,
- pomoc na usamodzielnienie oraz na kontynuowanie nauki,
- świadczenie pieniężne na utrzymanie i pokrycie wydatków związanych z nauką języka polskiego dla uchodźców.

Tab. Nr 2. „Struktura wydatków Gminnego Ośrodka Pomocy Społecznej w Sztutowie w 2020 roku w podziale na zadania.”

L. p.	Rodzaj świadczenia	Liczba osób	Kwota wypłaconych świadczeń
1.	Zasiłki stałe (dotacje)	32	179 983,35
2.	Składki na ubezpieczenie zdrowotne podopiecznych (dotacja)	28	14 722,05
3.	Zasiłki okresowe (dotacje)	12	13 869,38
4.	Dożywianie ogółem, w tym: <ul style="list-style-type: none">• dotacja• własne	77	37 414,00 22 448,40 14 965,60
5.	Zasiłki celowe (własne)	10	2 440,00
6.	Zdarzenia losowe (własne)	0	0
7.	Schronienie (własne)	4	25 582,50
8.	Pobyty w domu pomocy społecznej (własne)	6	138 187,15
9.	Sprawienie pogrzebu (własne)	0	0
10.	Dzieci umieszczone w rodzinach zastępczych (własne)	1	4 164,00
11.	Dzieci umieszczone w placówkach opiekuńczo-wychowawczych (własne)	3	67 683,48

Źródło: opracowanie własne

V. ŚWIADCZENIA RODZINNE

Świadczenia rodzinne to forma wsparcia społecznego ze strony państwa polegająca na dostarczaniu środków utrzymania rodzinom, które pozwolą na zaspokojenie podstawowych potrzeb ich dzieci pod warunkiem, że rodziny te spełnią określone prawem wymogi.

Świadczeniami rodzinnymi są:

- *zasiłek rodzinny oraz dodatki do zasiłku rodzinnego,*
- *świadczenia opiekuńcze: zasiłek pielęgnacyjny, świadczenie pielęgnacyjne, specjalny zasiłek opiekuńczy,*
- *zasiłek dla opiekuna,*
- *jednorazowa zapomoga z tytułu urodzenia się dziecka,*
- *świadczenie rodzicielskie.*

Dochód rodziny uprawniający do pobierania zasiłku rodzinnego oraz dodatków do zasiłku rodzinnego od 01.11.2018 r. wynosi:

- **674,00 zł** w przeliczeniu na osobę
- **764,00 zł** w przeliczeniu na osobę (w przypadku gdy członkiem rodziny jest dziecko legitymujące się orzeczeniem o niepełnosprawności lub orzeczeniem o stopniu niepełnosprawności).

Wysokość zasiłku rodzinnego od 01.11.2018 r. wynosi miesięcznie:

- **95,00 zł** na dziecko w wieku do ukończenia 5 roku życia,
- **124,00 zł** na dziecko w wieku powyżej 5 roku życia do ukończenia 18 roku życia,
- **135,00zł** na dziecko w wieku powyżej 18 roku życia do ukończenia 24 roku życia.

Od 01.01.2016 r. funkcjonuje tzw. system „zł za zł” zgodnie z art. 5 ust. 3-3c ustawy o świadczeniach rodzinnych - w przypadku gdy dochód rodziny przekracza kwotę, o którym mowa w ustawie, pomnożoną przez liczbę członków danej rodziny o kwotę nie wyższą niż łączna kwota zasiłków rodzinnych wraz z dodatkami przysługujących danej rodzinie w okresie zasiłkowym, na który jest ustalane prawo do tych świadczeń, zasiłek rodzinny wraz z dodatkami przysługuje w kwocie różnicy między łączną kwotą zasiłków rodzinnych wraz z dodatkami a kwotą, o którą przekroczono kryterium ustawowe.

Do zasiłku rodzinnego przysługują dodatki z tytułu:

1. urodzenia dziecka,
2. opieki nad dzieckiem w okresie korzystania z urlopu wychowawczego,
3. samotnego wychowywania dziecka,
4. wychowywania dziecka w rodzinie wielodzietnej,

GMINNY OŚRODEK POMOCY SPOŁECZNEJ W SZTUTOWIE

ul. Gdańska 55, 82-110 Sztutowo

5. kształcenia i rehabilitacji dziecka niepełnosprawnego,
6. rozpoczęcia roku szkolnego,
7. podjęcia przez dziecko nauki w szkole poza miejscem zamieszkania.

Podstawowym świadczeniem jest zasiłek rodzinny z dodatkami. Oprócz tego przyznawane są:

1. świadczenia opiekuńcze: świadczenie pielęgnacyjne, niezależny od dochodu zasiłek pielęgnacyjny i specjalny zasiłek opiekuńczy;
2. jednorazowa zapomoga z tytułu urodzenia się dziecka;
3. świadczenie rodzicielskie;
4. zasiłek dla opiekuna;
5. składki na ubezpieczenie emerytalne i rentowe;
6. składki na ubezpieczenie zdrowotne.

W 2020 roku ze wsparcia w formie świadczeń rodzinnych skorzystało **216 rodzin**. Gminny Ośrodek Pomocy Społecznej w Sztutowie wydał łącznie **219 decyzji** dotyczących świadczeń rodzinnych.

Tab. Nr 3. „Struktura wydatków Gminnego Ośrodka Pomocy Społecznej w Sztutowie w roku 2020 na świadczenia rodzinne”

L. p.	Rodzaj świadczenia	Liczba świadczeń	Kwota wypłacanych świadczeń
Zasiłek rodziny wraz z dodatkami do zasiłku rodzinnego			
1.	Zasiłek rodzinny	1744	203 016,32
2.	Dodatek z tytułu urodzenia dziecka	8	8 000,00
3.	Dodatek z tytułu opieki nad dzieckiem w okresie korzystania z urlopu wychowawczego	17	6 032,20
4.	Dodatek z tytułu samotnego wychowywania dziecka	31	5 983,00
5.	Dodatek z tytułu kształcenia i rehabilitacji dziecka niepełnosprawnego	95	10 350,19
6.	Dodatek z tytułu rozpoczęcia roku szkolnego	127	10 183,00
7.	Dodatek z tytułu wychowania dziecka w rodzinie wielodzietnej	374	35 483,92

GMINNY OŚRODEK POMOCY SPOŁECZNEJ W SZTUTOWIE

ul. Gdańska 55, 82-110 Sztutowo

8.	Dodatek na pokrycie wydatków związanych z zamieszkiwaniem w miejscowości, w której znajduje się siedziba szkoły	82	9 266,82
9.	Dodatek na pokrycie wydatków związanych z dojazdem do miejscowości, w której znajduje się siedziba szkoły	167	11 398,96
Świadczenie rodzicielskie			
10.	Świadczenie rodzicielskie	136	117 938,40
Jednorazowa zapomoga z tytułu urodzenia się dziecka			
11.	Jednorazowa zapomoga z tytułu urodzenia się dziecka	27	27 000,00
Świadczenia opiekuńcze			
12.	Zasiłek pielęgnacyjny	1269	273 806,70
13.	Świadczenie pielęgnacyjne	114	208 373,00
14.	Specjalny zasiłek opiekuńczy	22	13 640,00
Zasiłek dla opiekuna			
15.	Zasiłek dla opiekuna	8	4 960,00
Składki na ubezpieczenie emerytalne i rentowe			
16.	Składki na ubezpieczenie emerytalne i rentowe opłacane za osoby pobierające świadczenie pielęgnacyjne	90	39 024,93
17.	Składki na ubezpieczenie emerytalne i rentowe opłacane za osoby pobierające specjalny zasiłek opiekuńczy	27	4 515,77
18.	Składki na ubezpieczenie emerytalne i rentowe opłacane za osoby pobierające zasiłek dla opiekuna	12	2 047,44
Składki na ubezpieczenie zdrowotne			
19.	Składki na ubezpieczenie zdrowotne opłacane za osoby pobierające świadczenie pielęgnacyjne	82	11 622,80
20.	Składki na ubezpieczenie zdrowotne opłacane za osoby pobierające specjalny	16	863,05

GMINNY OŚRODEK POMOCY SPOŁECZNEJ W SZTUTOWIE

ul. Gdańska 55, 82-110 Sztutowo

zasiłek opiekuńczy

Źródło: opracowanie własne

„Za życiem”

Od 1 stycznia 2017 r., z tytułu urodzenia się dziecka, u którego zdiagnozowano ciężkie i nieodwracalne upośledzenie albo nieuleczalną chorobę zagrażającą jego życiu, które powstały w prenatalnym okresie rozwoju dziecka lub w czasie porodu życia, przysługuje prawo do jednorazowego świadczenia w wysokości 4000 zł, przyznawanego na podstawie przepisów ustawy z dnia 4 listopada 2016 r. o wsparciu kobiet w ciąży i rodzin „Za życiem” Świadczenie przysługuje bez względu na dochód.

W 2020r. Gminny Ośrodek Pomocy Społecznej wypłacił jedno świadczenie w wysokości 4.000zł.

VI. ŚWIADCZENIA WYCHOWAWCZE

Kierownik Gminnego Ośrodka Pomocy Społecznej w Sztutowie z upoważnienia Wójta Gminy Sztutowo od 01.04.2016 r. realizuje zadania w zakresie świadczenia wychowawczego, którego celem jest częściowe pokrycie wydatków związanych z wychowywaniem dzieci - zgodnie z ustawą z dnia 11 lutego 2016 r. o pomocy państwa w wychowywaniu dzieci (t.j. Dz. U. z 2019 r., poz. 2407 ze zm.).

Zgodnie z art. 4 ust 2 ustawy o pomocy państwa w wychowywaniu dzieci świadczenie wychowawcze przysługuje:

- matce albo ojcu, jeżeli dziecko wspólnie zamieszkuje i pozostaje na utrzymaniu matki albo ojca, z zastrzeżeniem art. 5 ust. 2a, albo
- opiekunowi faktycznemu dziecka, jeżeli dziecko wspólnie zamieszkuje i pozostaje na utrzymaniu opiekuna faktycznego, albo
- opiekunowi prawnemu dziecka, albo
- dyrektorowi domu pomocy społecznej.

Świadczenie wychowawcze przysługuje osobom, o których mowa w ust. 2, do dnia ukończenia przez dziecko 18. roku życia.

Świadczenie wychowawcze przysługuje w wysokości 500 zł miesięcznie na każde dziecko w rodzinie do ukończenia przez nie 18. roku życia, bez względu na dochody uzyskiwane przez rodzinę.

W 2020 roku ze wsparcia w formie świadczenia wychowawczego skorzystało **366 rodzin.**

GMINNY OŚRODEK POMOCY SPOŁECZNEJ W SZTUTOWIE

ul. Gdańska 55, 82-110 Sztutowo

Tab. Nr 4. „Struktura wydatków Gminnego Ośrodka Pomocy Społecznej w Sztutowie w roku 2020 na świadczenia wychowawcze”

L. p.	Rodzaj świadczenia	Liczba świadczeń	Kwota wypłacanych świadczeń
Świadczenia wychowawcze			
1.	Świadczenie wychowawcze	6 760	3 358 510,10

Źródło: opracowanie własne

Świadczenie „Dobry start”

Kierownik Gminnego Ośrodka Pomocy Społecznej w Sztutowie z upoważnienia Wójta Gminy Sztutowo od 01.06.2018 r. realizuje zadania w zakresie świadczenia „Dobry start” zgodnie z Rozporządzeniem Rady Ministrów z dnia 30 maja 2018r. w sprawie szczegółowych warunków realizacji rządowego programu „Dobry start” (Dz. U. z 2018r. poz. 1061 ze zm.).

Świadczenie „Dobry start” przyznawane jest bez względu na dochód i przysługuje w wysokości 300 zł na dziecko w związku z rozpoczęciem roku szkolnego do ukończenia:

- przez dziecko lub osobę uczącą się 20 roku życia,
- przez dziecko lub osobę uczącą się 24 roku życia - w przypadku dzieci lub osób uczących się legitymujących się orzeczeniem o niepełnosprawności.

Świadczenie przysługuje na wniosek: matce, ojcu, opiekunowi prawnemu, opiekunowi faktycznemu dziecka, a w przypadku dzieci przebywających w pieczy zastępczej – rodzicom zastępczym, osobom prowadzącym rodzinny dom dziecka lub dyrektorom placówki opiekuńczo - wychowawczej, dyrektorom regionalnych placówek opiekuńczo-terapeutycznych, osobom uczącym się (zgodnie z § 3 pkt 5 Rozporządzenia Rady Ministrów z dnia 30 maja 2018 r. w sprawie szczególnych warunków realizacji rządowego programu „Dobry start”).

W 2020 roku ze wsparcia w formie świadczenia „Dobry start” skorzystało **277 rodzin**.

Tab. Nr 5. „Struktura wydatków Gminnego Ośrodka Pomocy Społecznej w Sztutowie w roku 2020 na świadczenia „Dobry start””.

L. p.	Rodzaj świadczenia	Liczba świadczeń	Kwota wypłacanych świadczeń
Świadczenia „Dobry start”			
1.	Świadczenie „Dobry start”	401	119 850,00

Źródło: opracowanie własne

VII. FUNDUSZ ALIMENTACYJNY

Ustawa z dnia 7 września 2007 r. o pomocy osobom uprawnionym do alimentów określa:

- zasady pomocy państwa osobom uprawnionym do alimentów na podstawie tytułu wykonawczego, w przypadku bezskuteczności egzekucji;
- warunki nabywania prawa do świadczeń pieniężnych wypłacanych w przypadku bezskuteczności egzekucji alimentów, zwanych dalej "świadczeniami z funduszu alimentacyjnego";
- zasady i tryb postępowania w sprawach przyznawania i wypłacania świadczeń z funduszu alimentacyjnego;
- zasady finansowania świadczeń z funduszu alimentacyjnego;
- działania podejmowane wobec dłużników alimentacyjnych.

Warunki nabywania prawa do świadczeń pieniężnych wypłacanych w przypadku bezskuteczności egzekucji.

Świadczenia z funduszu alimentacyjnego przysługują osobie uprawnionej do alimentów od rodzica na podstawie tytułu wykonawczego pochodzącego lub zatwierdzonego przez sąd, jeżeli jego egzekucja okazała się bezskuteczna.

Świadczenia z funduszu alimentacyjnego przysługują osobie uprawnionej:

1. do ukończenia 18 roku życia,
2. do ukończenia 25 roku życia w przypadku, gdy osoba uprawniona uczy się w szkole lub w szkole wyższej;
3. bezterminowo, jeżeli osoba uprawniona legitymuje się orzeczeniem o znacznym stopniu niepełnosprawności.

Świadczenia z funduszu alimentacyjnego przysługują, jeżeli dochód rodziny w przeliczeniu na osobę w rodzinie nie przekracza kwoty **900 zł**. Od dnia 01.10.2020 r. zostało zmienione kryterium dochodowe z kwoty 800zł na kwotę 900 zł i obowiązuje zasada: w przypadku gdy dochód rodziny w przeliczeniu na osobę w rodzinie przekracza kwotę, o której mowa w ust. 2, o kwotę nie wyższą niż kwota świadczenia z funduszu alimentacyjnego przysługującego danej osobie uprawnionej w okresie świadczeniowym, na który jest ustalane prawo do tego świadczenia, świadczenie z funduszu alimentacyjnego

GMINNY OŚRODEK POMOCY SPOŁECZNEJ W SZTUTOWIE

ul. Gdańska 55, 82-110 Sztutowo

przysługuje w wysokości różnicy między kwotą świadczenia z funduszu alimentacyjnego przysługującego danej osobie uprawnionej a kwotą, o którą został przekroczony dochód rodziny w przeliczeniu na osobę w rodzinie. W przypadku gdy wysokość świadczenia z funduszu alimentacyjnego przysługującego danej osobie uprawnionej, ustalona zgodnie z ust. 2a, jest niższa niż 100 zł, świadczenie to nie przysługuje.

Wysokość świadczeń z funduszu alimentacyjnego

Świadczenia z funduszu alimentacyjnego przysługują w wysokości bieżąco ustalonych alimentów, jednakże **nie więcej niż 500 zł**.

W 2020 r. Ośrodek realizował świadczenia z funduszu alimentacyjnego dla **8 rodzin**. Liczba osób uprawnionych do świadczeń z funduszu alimentacyjnego wyniosła **10 osób**. W sprawach dotyczących świadczeń z funduszu alimentacyjnego wydano **13 decyzji**.

Tab. Nr 6. „Struktura wydatków Gminnego Ośrodka Pomocy Społecznej w Sztutowie w roku 2020 na świadczenia z funduszu alimentacyjnego”

L.p.	Świadczenie	Liczba świadczeń	Kwota wypłaconych świadczeń
Fundusz alimentacyjny			
1.	Świadczenia z funduszu alimentacyjnego	101	43 250,00

Źródło: opracowanie własne

Działania podejmowane wobec dłużników alimentacyjnych.

W przypadku bezskuteczności egzekucji osoba uprawniona może złożyć do organu właściwego wierzyciela (oznacza wójta, burmistrza lub prezydenta miasta właściwego ze względu na miejsce zamieszkania osoby uprawnionej do alimentów) wniosek o podjęcie działań wobec dłużnika alimentacyjnego.

W przypadku przyznania osobie uprawnionej świadczenia z funduszu alimentacyjnego organ właściwy wierzyciela „z urzędu” występuje z wnioskiem do organu właściwego dłużnika (oznacza wójta, burmistrza lub prezydenta miasta właściwego ze względu na miejsce zamieszkania dłużnika alimentacyjnego) o podjęcie działań wobec dłużnika alimentacyjnego.

Po otrzymaniu ww. wniosku, organ właściwy dłużnika przeprowadza wywiad alimentacyjny, w celu ustalenia sytuacji rodzinnej, dochodowej i zawodowej dłużnika alimentacyjnego, a także jego stanu zdrowia oraz przyczyn nie łożenia na utrzymanie osoby uprawnionej oraz odbiera od niego oświadczenie majątkowe.

W przypadku, gdy dłużnik alimentacyjny nie może wywiązać się ze swych zobowiązań z powodu braku zatrudnienia, organ właściwy dłużnika:

GMINNY OŚRODEK POMOCY SPOŁECZNEJ W SZTUTOWIE

ul. Gdańska 55, 82-110 Sztutowo

- zobowiązuje dłużnika alimentacyjnego do zarejestrowania się jako bezrobotny, albo jako poszukujący pracy, w przypadku braku możliwości zarejestrowania się jako bezrobotny;
- informuje właściwy powiatowy urząd pracy o potrzebie aktywizacji zawodowej dłużnika alimentacyjnego;

W przypadku, gdy dłużnik alimentacyjny uniemożliwia przeprowadzenie wywiadu alimentacyjnego lub odmówił :

- 1) złożenia oświadczenia majątkowego,
- 2) zarejestrowania się w powiatowym urzędzie pracy jako bezrobotny albo poszukujący pracy;
- 3) bez uzasadnionej przyczyny, w rozumieniu przepisów o promocji zatrudnienia i instytucjach rynku pracy ,przyjęcia odpowiedniego zatrudnienia lub innej pracy zarobkowej, wykonywania prac społecznie użytecznych, prac interwencyjnych, robót publicznych ,prac na zasadach robót publicznych albo udziału w szkoleniu, stażu lub przygotowaniu zawodowym dorosłych

- organ właściwy dłużnika wszczyna postępowanie dotyczące uznania dłużnika alimentacyjnego za uchylającego się od zobowiązań alimentacyjnych. Jeżeli decyzja o uznaniu dłużnika za uchylającego się od zobowiązań alimentacyjnych stanie się ostateczna ,organ właściwy dłużnika kieruje wnioskiem do starosty o zatrzymanie prawa jazdy dłużnika alimentacyjnego oraz składa wniosek o ściganie za przestępstwo określone w art. 209 § 1 ustawy z dnia 6 czerwca 1997 r. Kodeks karny (t.j. Dz. U. z 2020 r. poz. 1444 ze zm.).

Dłużnik alimentacyjny jest zobowiązany do zwrotu organowi właściwemu wierzyciela należności w wysokości świadczeń wypłaconych z funduszu alimentacyjnego osobie uprawnionej do alimentów, łącznie z ustawowymi odsetkami.

W roku 2020r. dłużnicy alimentacyjni dokonali zwrotu z tytułu wypłaconych świadczeń z funduszu alimentacyjnego na łączną kwotę **90.395,25 zł**.

Tab. Nr 7. „Zestawienie działań podjętych wobec dłużników alimentacyjnych w roku 2020”

Rodzaj działania	Liczba działań
Otrzymane od organu właściwego wierzyciela wnioski o podjęcie działań wobec dłużnika alimentacyjnego	6
Przeprowadzone przez organ właściwy dłużnika wywiady alimentacyjne oraz odebrane oświadczenia majątkowe	3
Przekazane komornikowi sądowemu informacji mających wpływ na egzekucję zasądzonych świadczeń alimentacyjnych, pochodzących z wywiadu alimentacyjnego oraz oświadczenia majątkowego	6

GMINNY OŚRODEK POMOCY SPOŁECZNEJ W SZTUTOWIE

ul. Gdańska 55, 82-110 Sztutowo

Poinformowanie powiatowego urzędu pracy o potrzebie aktywizacji zawodowej dłużnika alimentacyjnego	1
Zobowiązanie dłużnika alimentacyjnego do zarejestrowania się w urzędzie pracy jako osoba bezrobotna lub poszukująca pracy	3
Wszczęcie postępowania dotyczącego uznania dłużnika alimentacyjnego za uchylającego się od zobowiązania alimentacyjnego	2
Wydanie decyzji i uznaniu dłużnika alimentacyjnego za uchylającego się od zobowiązania alimentacyjnego	2
Złożenie wniosku o ściganie za przestępstwa określone w art. 209 Kodeksu Karnego	1
Skierowanie do starosty wniosku o zatrzymanie prawo jazdy dłużnika alimentacyjnego	1
Przekazanie informacji gospodarczej o zobowiązaniu lub zobowiązaniach dłużnika alimentacyjnego wynikających z tytułów, o których mowa w art. 28 ust. 1 pkt 1 pkt 2 ustawy, w przypadku powstania zaległości za okres dłuższy niż 6 miesięcy	50

Źródło: opracowanie własne

VIII. POZOSTAŁE ZADANIA

1. Realizacja Programu Operacyjnego Pomoc Żywnościowa

W roku 2020 Gminny Ośrodek Pomocy Społecznej w Sztutowie jako organizacja partnerska o zasięgu lokalnym, przystąpił do realizacji Programu Operacyjnego Pomoc Żywnościowa 2014-2021 Podprogram 2019. Z Programu skorzystało 286 osób. W okresie od stycznia do lipca wydano 1719 paczek (ponad 17 ton żywności). Jedna osoba w ciągu roku otrzymała około 50,5 kg artykułów spożywczych. Rodziny otrzymały nieodpłatnie artykuły spożywcze.

W ramach realizacji ww. programu (działania towarzyszące) Bank Żywności w Elblągu zorganizował warsztaty kulinarne i ekonomiczne dla beneficjentów programu. Szkolenie przeprowadziła Pani Barbara Bukowska - Technolog żywności i żywienia człowieka.

2. Usługi opiekuńcze

Od miesiąca lutego 2020 r. Gminny Ośrodek Pomocy Społecznej w Sztutowie realizuje zadanie w formie usług opiekuńczych w miejscu zamieszkania osób / rodzin. Uchwałą Rady Gminy Sztutowo nr XIII/135/2019 z dnia 19.12.2019 r. określono szczegółowe warunki przyznawania i odpłatności za usługi opiekuńcze i specjalistyczne usługi opiekuńcze

GMINNY OŚRODEK POMOCY SPOŁECZNEJ W SZTUTOWIE

ul. Gdańska 55, 82-110 Sztutowo

z wyłączeniem specjalistycznych usług opiekuńczych dla osób z zaburzeniami psychicznymi, oraz szczegółowe warunki częściowego lub całkowitego zwolnienia od opłat, jak również tryb ich pobierania. W okresie od lutego do grudnia 2020 r. z usług opiekuńczych w miejscu zamieszkania, świadczonych przez opiekunkę Gminnego Ośrodka Pomocy Społecznej w Sztutowie, skorzystało 5 osób. Zgodnie z powyższą uchwałą były to usługi częściowo zwolnione z opłat. Suma kosztów poniesionych zgodnie na ww. zadanie wyniosła 11 611 zł (z czego 7 250 zł to udział środków własnych gminy, 4 360,50 zł to koszty, które ponieśli odbiorcy usług opiekuńczych).

W 2020 r. Gminny Ośrodek Pomocy Społecznej w Sztutowie realizował Program "Opieka 75+". Celem programu było poprawienie dostępności do usług opiekuńczych dla osób które ukończyły 75 rok życia oraz, u których dochód nie przekroczył 250% kryterium dochodowego określonego w art. 8 ustawy o pomocy. Z programu w roku 2020 skorzystała 1 osoba. Koszt programu wyniósł 1 343 zł (z czego 671,50 zł to środki pozyskane z dotacji, 671,50 zł to środki własne).

Kolejnym programem realizowanym przez Gminny Ośrodek Pomocy Społecznej w Sztutowie w roku 2020 był program "Opieka wytchnieniowa"- edycja 2020. Program był skierowany do osób, które sprawują stałą, osobistą opiekę nad osobą z niepełnosprawnością w stopniu znacznym, rezygnując z udziału w życiu społecznym, często zaniedbując swoje zdrowie. "Opieka wytchnieniowa" ma za zadanie odciążenie członków rodziny lub opiekunów w codziennych obowiązkach lub zapewnić czasowe zastępstwo. W gminie Sztutowo w 2020 r. z programu skorzystała 1 osoba. Koszt programu w roku 2020 r. wyniósł 4 150 zł (z czego środki pozyskane z dotacji to 3 320 zł, 830 zł to środki własne gminy).

3. Program Wspierania Rodziny i Systemu Pieczy Zastępczej

Program ma celu wspieranie rodziny przeżywającej trudności w wypełnianiu funkcji opiekuńczo-wychowawczych, to zespół planowych działań mających na celu przywrócenie rodzinie zdolności do wypełniania tych funkcji.

Rodzinie przeżywającej trudności w wypełnianiu funkcji opiekuńczo-wychowawczych wójt zapewnia wsparcie, które polega w szczególności na:

- analizie sytuacji rodziny i środowiska rodzinnego oraz przyczyn kryzysu w rodzinie;
- wzmocnieniu roli i funkcji rodziny;
- rozwijaniu umiejętności opiekuńczo-wychowawczych rodziny;
- podniesieniu świadomości w zakresie planowania oraz funkcjonowania rodziny;
- pomocy w integracji rodziny;
- przeciwdziałaniu marginalizacji i degradacji społecznej rodziny;

GMINNY OŚRODEK POMOCY SPOŁECZNEJ W SZTUTOWIE

ul. Gdańska 55, 82-110 Sztutowo

- dążeniu do reintegracji rodziny.

Wspieranie rodziny jest prowadzone w formie pracy z rodziną oraz pomocy w opiece i wychowaniu dziecka.

Wspieranie rodziny jest prowadzone za jej zgodą i aktywnym udziałem, z uwzględnieniem zasobów własnych oraz źródeł wsparcia zewnętrznego.

W ramach *Resortowego Programu Wspierania Rodziny i Systemu Pieczy Zastępczej na rok 2020* Gminny Ośrodek Pomocy Społecznej w Sztutowie zatrudniał jednego asystenta rodziny, który pracował z **4 rodzinami** (w tym **9 dzieci**) z problemami opiekuńczo-wychowawczymi.

W roku 2020 w pieczy zastępczej nie zostało umieszczone żadne dziecko. Gmina Sztutowo ponosi koszty utrzymania **4 dzieci** umieszczonych w latach poprzednich, w tym:

- **3 dzieci** przebywających w placówce opiekuńczo-wychowawczej,
- **1 dziecko** przebywające w pieczy zastępczej.

Całkowity koszt, jaki poniosła Gmina Sztutowo 2020 r. na ww. cel wyniósł: **71.847,48 zł.**

4. Teleopieka

Teleopieka jest usługą, dającą możliwość całodobowego wezwania pomocy w przypadku zagrożenia życia, zdrowia lub bezpieczeństwa (np. nagłe zasłabnięcie, upadek) za pomocą „*czwornego przycisku alarmowego*”, którego wciśnięcie włącza alarm odbierany w Centrum Operacyjno-Alarmowym.

W pierwszej kolejności Teleopieka ma służyć osobom, które pozostają na długie godziny same w domu i obawiają się, że w tym czasie mogą być pozbawione pomocy czy też opieki, nawet w nagłej potrzebie.

Celem Teleopieki jest by osoba starsza, chora, niepełnosprawna, czasowo lub trwale niesamodzielna, jak najdłużej mogła bezpiecznie pozostać w swoim środowisku domowym. Teleopieka zapewnia pacjentowi wysoki poziom bezpieczeństwa, a rodziny tych osób w znaczny sposób odciąża.

W ramach umowy Polskie Centrum Opieki w Gdyni dzierżawi Gminie Sztutowo telefony stacjonarne lub telefony komórkowy z osobistym nadajnikiem w postaci wisiorka, które są przekazywane osobom objętym systemem Teleopieki. Wszelkie koszty dzierżawy telefonów ponosi Gmina Sztutowo.

W Gminie Sztutowo w 2020 r. tą formą opieki objętych było **7 osób**, łączny koszt zadania wyniósł **4283,20 zł.**

GMINNY OŚRODEK POMOCY SPOŁECZNEJ W SZTUTOWIE

ul. Gdańska 55, 82-110 Sztutowo

5. Kolonie letnie dla dzieci

W 2020 r. przy współudziale GOPS w Sztutowie 13 dzieci z terenu naszej Gminy wzięło udział w kolonii letniej dla dzieci z terenów wiejskich w miejscowości Zakopane organizowanej przez Kuratorium Oświaty w Gdańsku.

IX. PRZECIWDZIAŁANIE PRZEMOCY W RODZINIE

Gminny Ośrodek Pomocy Społecznej w Sztutowie w 2020 tak jak w latach poprzednich, zgodnie z zapisami ustawy o przeciwdziałaniu przemocy w rodzinie, zapewniał obsługę organizacyjno-techniczną Zespołu Interdyscyplinarnego.

Zespół interdyscyplinarny stanowi element gminnego systemu przeciwdziałania przemocy w rodzinie i jest metodą pracy w tym obszarze, opartą na systemowej współpracy lokalnych instytucji, podmiotów i służb oraz na wielopłaszczyznowym podejściu do problemu przemocy. Główną ideą zespołów interdyscyplinarnych jest stworzenie wspólnej płaszczyzny pracy dla przedstawicieli różnych instytucji zajmujących się pomocą dziecku i rodzinie.

Podstawą prawną funkcjonowania Zespołu Interdyscyplinarnego jest:

- Ustawa z dnia 29 lipca 2005 r. o przeciwdziałaniu przemocy w rodzinie (Dz. U. z 2020 r., poz. 218 ze zm.);
- Rozporządzenie Rady Ministrów z dnia 13 września 2011 r. w sprawie procedury „Niebieskie Karty” oraz wzorów formularzy „ Niebieska Karta” (Dz. U. z 2011 r. Nr 209, poz. 1245).
- Uchwała Nr XIV/146/2020 Rady Gminy Sztutowo z dnia 20 stycznia 2020 roku w sprawie trybu i sposobu powoływania i odwoływania członków Zespołu Interdyscyplinarnego w Sztutowie oraz szczegółowych warunków jego funkcjonowania;

Zarządzeniem Nr 61/2011 Wójta Gminy Sztutowo z dnia 7 grudnia 2011 r. powołany został Zespół Interdyscyplinarny zajmujący się przeciwdziałaniem przemocy w rodzinie. W związku z upływem kadencji w dniu 9 grudnia 2020 roku Zarządzeniem Wójta Nr 87/2020 został powołany Zespół Interdyscyplinarny na kolejną 3-letnią kadencję. Powołanie Zespołu poprzedziło podpisanie nowych porozumień z instytucjami, których przedstawiciele wchodziły w skład Zespołu Interdyscyplinarnego zgodnie z art. 9a ust.3 ustawy o przeciwdziałaniu przemocy w rodzinie.

Działalność zespołu interdyscyplinarnego w 2020 roku

W roku 2020 członkowie Zespołu Interdyscyplinarnego podejmowali działania

GMINNY OŚRODEK POMOCY SPOŁECZNEJ W SZTUTOWIE

ul. Gdańska 55, 82-110 Sztutowo

w zakresie realizacji Gminnego Programu Przeciwdziałania Przemocy w Rodzinie oraz Ochrony Ofiar Przemocy w Rodzinie dla Gminy Sztutowo na lata 2019-2022, który został przyjęty Uchwałą Rady Gminy w Sztutowie w dniu 23 września 2019 r.

W 2020 roku odbyły się 4 posiedzenia Zespołu Interdyscyplinarnego (19 czerwca, 10 lipca, 09 października i 15 grudnia). Niestety, ze względu na rozprzestrzeniającą się w tym czasie epidemię COVID-19 i związanym z nią zakazem organizacji spotkań grupowych - brak możliwości zachowania dystansu - praca zespołu i gr była utrudniona. W związku z powyższym członkowie zespołu komunikowali się za pomocą zdalnych środków komunikacji i byli na bieżąco informowani o wpływających Niebieskich Kartach oraz działaniach grup roboczych. Wszystkie posiedzenia odbywały się z zachowaniem reżimu sanitarnego.

Podczas posiedzeń zespołu omawiano szczegółowo sytuację rodzin, w których prowadzona jest procedura „Niebieska karta” i podejmowane były decyzje odnośnie zakończenia procedury w uzasadnionych przypadkach. Podejmowana była również tematyka długofalowych działań w zakresie budowania gminnego systemu przeciwdziałania przemocy w rodzinie, a także organizowania kampanii edukacyjnych i profilaktycznych na terenie Gminy Sztutowo. Jednym z takich wydarzeń było spotkanie edukacyjne pn. **Dzień Bezpiecznego Internetu**, które odbyło się 7 lutego 2020 roku w Szkole Podstawowej w Sztutowie. Podczas spotkania prelegenci opowiedzieli o najciekawszych aspektach bezpieczeństwa w internecie, a także o skutkach jego nadużywania. Gościem specjalnym była Aleksandra Woźniak – Miszewska (pochodząca z Warszawy polska aktorka filmowa i teatralna, a od kilku lat mieszkająca w Gdańsku psychoterapeutka, od 2019 roku prowadząca własny gabinet terapeutyczny). Ww. spotkanie zostało zorganizowane w ramach działań profilaktycznych Zespołu Interdyscyplinarnego w Sztutowie. Współorganizatorami spotkania były Gminny Ośrodek Pomocy Społecznej w Sztutowie oraz Szkoła Podstawowa w Sztutowie.

Osoby dotknięte przemocą w celu uzyskania wsparcia psychologicznego i prawnego kierowane były do specjalistów w Powiatowym Ośrodku Interwencji Kryzysowej w Nowym Dworze Gdańskim. Osoby podejrzane o stosowanie przemocy, co do których istnieje przypuszczenie, że nadużywają alkoholu kierowane były do Gminnej Komisji Rozwiązywania Problemów Alkoholowych, która podejmuje działania według kompetencji (w 2020 roku skierowano 2 osoby). Na 15 rodzin, w których prowadzona była procedura „Niebieskiej karty” w 11 przypadkach z problemem przemocy współistniał problem alkoholowy. Osoby stosujące przemoc motywowane były do konsultacji z instruktorem terapii uzależnień w Punkcie Konsultacyjnym w Kątach Rybackich.

Przewodniczący Zespołu Interdyscyplinarnego złożył do Prokuratury Rejonowej w Malborku dwa zawiadomienia o możliwości popełnienia przestępstwa stanowiącego przemoc w rodzinie, a polegającego na stosowaniu przemocy fizycznej i psychicznej przez osoby podejrzane o stosowanie przemocy w rodzinie. Jedno postępowanie zostało

GMINNY OŚRODEK POMOCY SPOŁECZNEJ W SZTUTOWIE

ul. Gdańska 55, 82-110 Sztutowo

umorzone. Zespół Interdyscyplinarny w dalszym ciągu prowadzi działania w stosunku do tej rodziny poprzez monitoring w sytuacji w rodzinie. Postępowanie w sprawie drugiego podejrzanego o stosowanie przemocy w rodzinie jest w toku.

Dodatkowo Policja prowadziła dochodzenie dotyczące znęcania się trzech podejrzanych o stosowanie przemocy w rodzinie. Dwóch z nich zostało skazanych na karę pozbawienia wolności, jeden otrzymał karę ograniczenia wolności.

Członkowie Zespołu Interdyscyplinarnego uczestniczyli w szkoleniu on-line pt. „Nowelizacja ustawy o przeciwdziałaniu przemocy w rodzinie. Procedura Niebieskiej Karty – Zespoły Interdyscyplinarne, grupy robocze”. Pomimo prób organizacji szkolenia dla wszystkich członków zespołu, z powodu trudności w ustaleniu terminu dogodnego dla wszystkich członków, nie udało się takiego zorganizować ze względu na charakter pracy osób oddelegowanych do pracy w zespole.

PROCEDURY „NIEBIESKA KARTA”

W 2020 roku odbyło się 19 posiedzeń grup roboczych, podczas których dokonywano diagnozy rodzin, tworzone indywidualne plany pomocy, prowadzono rozmowy z osobami, co do których istniało podejrzenie, że doznają przemocy i z osobami podejrzanymi o stosowanie przemocy w rodzinie.

Tab. Nr 8. „Dane dotyczące prowadzonych w roku 2020 procedur „Niebieska karta””.

Liczba prowadzonych procedur „Niebieska karta”		15
w tym:		
Wszczętych w latach ubiegłych		8
Wszczętych w 2020 roku		7
w tym sporządzone przez	Pomoc społeczną	1
	Policję	5
	Oświatę	1
	Służbę zdrowia	0
	GKRPA	0
Liczba sporządzonych Niebieskich Kart C przez Zespół Interdyscyplinarny/Grupę Roboczą w 2019		5
Liczba sporządzonych Niebieskich Kart D przez Zespół Interdyscyplinarny/Grupę Roboczą		4
Liczba sprawców przemocy, którzy osobiście stawili się na wezwanie przewodniczącego ZI		4
Liczba przypadków odebrania dziecka z rodziny przez pracownika socjalnego wykonującego obowiązki służbowe		0

GMINNY OŚRODEK POMOCY SPOŁECZNEJ W SZTUTOWIE

ul. Gdańska 55, 82-110 Sztutowo

(art. 12a ustawy o przeciwdziałaniu przemocy w rodzinie)		
Lista zakończonych przez ZI/GR procedur "Niebieskie Karty"		2
RAZEM		
w tym na skutek:	ustania przemocy w rodzinie	2
	braku zasadności prowadzenia działań	0

Źródło: opracowanie własne

X. PODSUMOWANIE

Wynik analizy powyższych danych wskazuje, że Gminny Ośrodek Pomocy Społecznej w Sztutowie w 2020 roku realizował wiele zadań skierowanych do mieszkańców gminy w celu zaspokojenia ich potrzeb, a zwłaszcza niwelowania nierówności społecznych. Istotne znaczenie miało wspieranie osób z niepełnosprawnościami, w szczególności osób starszych i samotnych.

Rok 2020 był specyficzny ze względu na występowanie stanu epidemicznego oraz wprowadzenie w związku z tym ograniczeń. Występowanie pandemii wpłynęło również na pracę Gminnego Ośrodka Pomocy Społecznej w Sztutowie. Utrudniony kontakt osobisty z klientami w celu zapobiegania rozprzestrzenianiu się choroby COVID-19 spowodował, że ośrodek pracował w inny niż powszechnie znany sposób i charakter funkcjonowania tego typu instytucji. W celu zapewnienia bezpieczeństwa klientów oraz konieczność zachowania ciągłości pracy GOPS należało wprowadzić szereg rozwiązań, które pozwoliły na prawidłową realizację zadań ośrodka, co niejednokrotnie spotkało się z niechęcią i negatywnym odbiorem ze strony Klientów ośrodka.

Mamy nadzieję, że w przyszłości Gminny Ośrodek Pomocy Społecznej w Sztutowie będzie mógł rozszerzyć swoją działalność w zakresie innowacyjnych rozwiązań służących mieszkańcom Gminy Sztutowo.

Sporządziła:

Karolina Owsieńska

Pomoc administracyjna GOPS w Sztutowie

Zatwierdziła:

Joanna Milewicz

Kierownik GOPS w Sztutowie