

Gminny Ośrodek Pomocy Społecznej

ul. Gdańska 55, 82-110 Sztutowo

 **(55) 247 71 09**

e-mail: **gops@gops-sztutowo.pl**

strona internetowa: **<https://sztutowo.naszops.pl/>**

SPRAWOZDANIE

z działalności
Gminnego Ośrodka Pomocy
Społecznej w Sztutowie
za rok 2019

sporządzona

dla Rady Gminy Sztutowo

SPIS TREŚCI

ZADANIA POMOCY SPOŁECZNEJ W TYM REALIZACJA ZADAŃ W 2019 ROKU.....	3
<i>ROZDZIAŁ I.....</i>	<i>4</i>
<i>PODSTAWOWE REGULACJE PRAWNE.....</i>	<i>4</i>
1. <i>Struktura organizacyjna Gminnego Ośrodka Pomocy Społecznej w Sztutowie.....</i>	<i>4</i>
2. <i>Struktura wydatków Gminnego Ośrodka Pomocy Społecznej w Sztutowie w 2019r.....</i>	<i>5</i>
3. <i>Podstawa prawna w zakresie realizacji zadań Gminnego Ośrodka Pomocy Społecznej w Sztutowie w 2019r.....</i>	<i>6</i>
<i>ROZDZIAŁ II.....</i>	<i>7</i>
<i>ZASADY PRYZNAWANIA ŚWIADCZEŃ Z POMOCY SPOŁECZNEJ ORAZ STRUKTURA WYDATKÓW W PODZIALE NA ZADANIA.....</i>	<i>7</i>
1. <i>Zasady ogólne- świadczenia z pomocy społecznej.....</i>	<i>7</i>
2. <i>Rodzaje świadczeń i zasady udzielania pomocy społecznej oraz struktura wydatków z zakresu pomocy społecznej.....</i>	<i>8</i>
3. <i>Świadczenia rodzinne – zadanie zlecone z zakresu administracji rządowej.....</i>	<i>15</i>
4. <i>Zasiłek dla opiekuna - zadanie zlecone z zakresu administracji rządowej oraz struktura wydatków z zakresu świadczeń rodzinnych.....</i>	<i>24</i>
5. <i>Świadczenie wychowawcze - zadanie zlecone z zakresu administracji rządowej oraz struktura wydatków z zakresu świadczeń wychowawczych.....</i>	<i>26</i>
6. <i>Świadczenie "Dobry start" - zadanie zlecone z zakresu administracji rządowej oraz struktura wydatków z zakresu świadczeń „Dobry start”.....</i>	<i>28</i>
7. <i>Pomoc osobom uprawnionym do alimentów – Fundusz Alimentacyjny oraz struktura wydatków z zakresu świadczeń z funduszu alimentacyjnego.....</i>	<i>29</i>
8. <i>Przeciwdziałanie przemocy w rodzinie.....</i>	<i>33</i>
9. <i>Systemy informatyczne stosowane w GOPS</i>	<i>41</i>

ZADANIA POMOCY SPOŁECZNEJ

w tym realizacja
zadań w 2019 roku

- ✓ PODSTAWOWE REGULACJE PRAWNE
- ✓ ZASADY PRYZNAWANIA ŚWIADCZEŃ
- ✓ REALIZACJA ŚWIADCZEŃ Z POMOCY SPOŁECZNEJ,
ŚWIADCZEŃ RODZINNYCH, ŚWIADCZEŃ Z FUNDUSZU
ALIMENTACYJNEGO, ŚWIADCZEŃ WYCHOWAWCZYCH,
ŚWIADCZEŃ „DOBRY START”

ROZDZIAŁ I

Podstawowe regulacje prawne

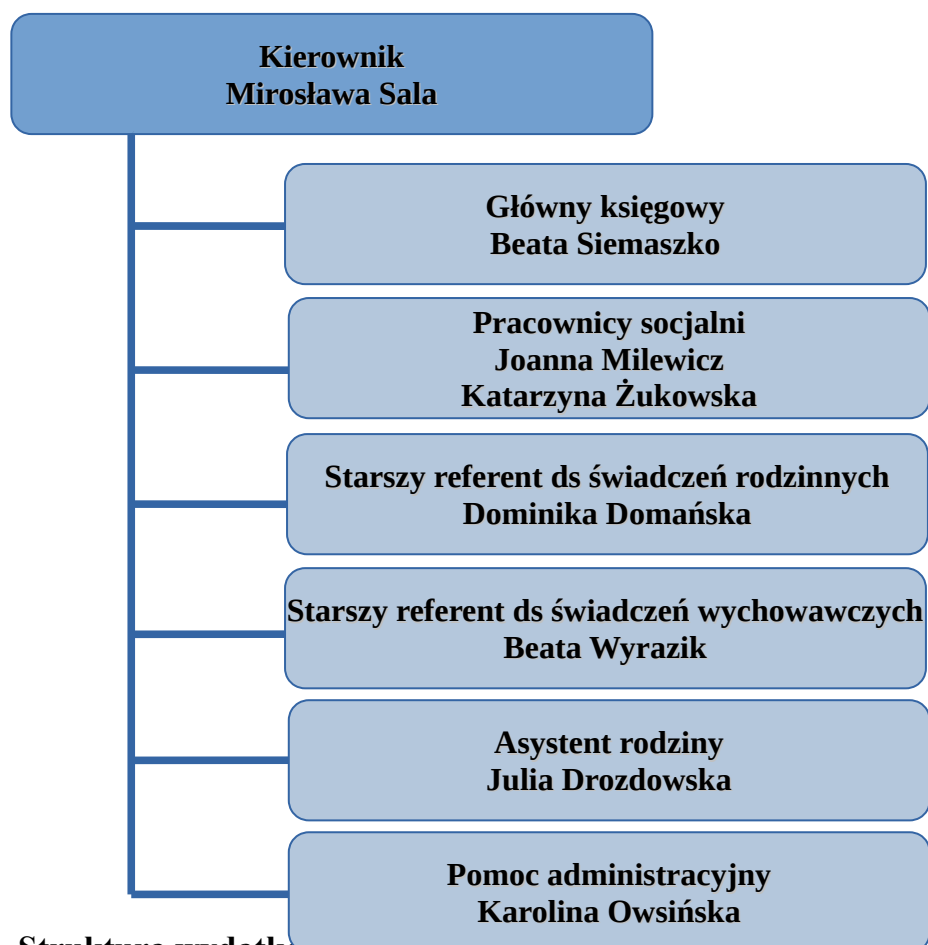
1. Struktura organizacyjna Gminnego Ośrodka Pomocy Społecznej w Sztutowie

Gminny Ośrodek Pomocy Społecznej w Sztutowie funkcjonuje jako gminna jednostka organizacyjna pomocy społecznej. Na poziomie lokalnym wykonuje zadania skierowane na wsparcie i poprawę warunków życia mieszkańców Gminy Sztutowo.

Gminny Ośrodek Pomocy Społecznej w Sztutowie powołany został Uchwałą Rady Gminy Nr XII/65/90 z dnia 27 lutego 1990r.

Aktualnie cele i przedmiot działania oraz strukturę organizacyjną Ośrodka określa statut Gminnego Ośrodka Pomocy Społecznej w Sztutowie uchwalony Uchwałą Rady Gminy z dnia 27 czerwca 2018r. Nr XXXIX/376/2018.

Rys. Nr 1 „Struktura organizacyjna Gminnego Ośrodka Pomocy Społecznej w Sztutowie stan na 29.02.2020r”.



2. Struktura wydatków Gminnego Ośrodka Pomocy Społecznej w Sztutowie w 2019 roku

Gminny Ośrodek Pomocy Społecznej w Sztutowie w roku budżetowym 2019 na realizację zadań zleconych i własnych wydatkował łączną kwotę w wysokości: **4.800.826,79zł** z czego:

- ze środków budżetu gminy: **675.683,38 zł**
- ze środków budżetu państwa: **4.125.143,41 zł.**

Strukturę wydatków uwzględniającą rodzaje realizowanych zadań przedstawia poniższe zestawienie.

Tab. Nr 1 „Struktura wydatków Gminnego Ośrodka Pomocy Społecznej w Sztutowie w 2019 roku w podziale na zadania”.

Podział zgodnie z klasyfikacją budżetową	Wydatki pokryte z budżetu gminy	Wydatki pokryte z budżetu państwa
85195 - Pozostała działalność. Ochrona zdrowia	-	108
85202 - Domy Pomocy Społecznej	141.003,14	-
85205 - Zadania w zakresie przeciwdziałania przemocy w rodzinie	1.703,54	-
85213 - Składki na ubezpieczenie zdrowotne opłacone za osoby pobierające niektóre świadczenia z pomocy społecznej	-	15.921,63
85214 - Zasiłki i pomoc w naturze oraz składki na ubezpieczenie emerytalne i rentowe	42.553,44	19.739,53
85216 - Zasiłki stałe		188.770,82
85219 - Ośrodek Pomocy Społecznej	373.516,58	57.791,65
85230 - Pomoc w zakresie dożywiania. Pomoc społeczna	30.273,10	45.000,00
85295 - Pozostałe działalności- Teleopieka	4.627,20	-
85501 - Świadczenia wychowawcze (Rodzina 500+)	-	2.605.282,90
85502 - Świadczenia rodzinne, świadczenia z funduszu alimentacyjnego oraz składki na ubezpieczenia emerytalne i rentowe z ubezpieczenia społecznego	-	1.052.955,93
85504 - Wspieranie rodziny:		
Asystent rodziny	5.481,28	1.837,10-
Świadczenie „Dobry start”- (300+)	-	125.250,00
85508 - Rodziny zastępcze.	14.361,86	-
85510 - Działalność placówek opiekuńczo- wychowawczych	62.163,24	-
85513 - Składki na ubezpieczenie zdrowotne opłacone za osoby pobierające niektóre świadczenia rodzinne	-	12.485,85

3. Podstawa prawna w zakresie realizacji zadań Gminnego Ośrodka Pomocy Społecznej w Sztutowie w 2018r.

Gminny Ośrodek Pomocy Społecznej w Sztutowie w okresie sprawozdawczym realizował zadania wynikające z niżej wymienionych ustaw:

- Ustawa z dnia 12 marca 2004r. o pomocy społecznej (*tekst jedn.: Dz. U. z 2019r. poz. 1507 z późn. zm.*)
- Uchwała Nr 140 Rady Ministrów z 15 października 2018r. w sprawie ustanowienia wieloletniego rządowego programu „Posiłek w szkole i w domu” na lata 2019-2023 (*M. P. z 2018r., poz. 1007*);
- Ustawa z dnia 28 listopada 2003r. o świadczeniach rodzinnych (*tekst jedn.: Dz. U. z 2020r. poz. 111*);
- Ustawa z dnia 11 lutego 2016r. o pomocy państwa w wychowywaniu dzieci (*tekst jedn.: Dz. U. z 2019r. poz. 2407 z późn. zm.*);
- Ustawa z dnia 4 listopada 2016r. o wspieraniu kobiet w ciąży i rodzin „Za życiem” (*Dz. U. z 2019r. poz. 473 z późn. zm.*)
- Ustawa z dnia 7 września 2007r. o pomocy osobom uprawnionym do alimentów (*tekst jedn.: Dz. U. z 2019r. poz. 670 z późn. zm.*);
- Ustawa z dnia 13 października 1998r. o systemie ubezpieczeń społecznych (*tekst jedn.: Dz. U. z 2020r., poz. 266 z późn. zm.*);
- Ustawa z dnia 27 sierpnia 2004r. o świadczeniach opieki zdrowotnej finansowanych ze środków publicznych (*tekst jedn.: Dz. U. z 2019r., poz. 1373 z późn. zm.*);
- Ustawa z dnia 20 kwietnia 2004r. o promocji zatrudnienia i instytucjach rynku pracy (*tekst jedn.: Dz. U. z 2019r. poz. 1482 z późn. zm.*);
- Ustawa z dnia 29 lipca 2005r. o przeciwdziałaniu przemocy w rodzinie (*tekst jedn.: Dz. U. z 2020r., poz. 218, z późn. zm.*);
- Ustawa z dnia 9 czerwiec 2011r. o wspieraniu rodzin i systemie pieczy zastępczej (*tekst jedn.: Dz. U. 2019r. poz. 1111 z późn. zm.*);
- Ustawa z dnia 10 maja 2018r. o ochronie danych osobowych (*tekst jedn.: Dz. U. z 2019r. poz. 1781 z późn. zm.*);
- Ustawy z dnia 12 grudnia 2013r. o cudzoziemcach (*tekst jedn.: Dz. U. z 2020r. poz. 35 z późn. zm.*);
- Ustawa z dnia 14 czerwca 1960r.- Kodeks postępowania administracyjnego (*tekst jedn.: Dz. U. z 2020r. poz. 256 z późn. zm.*);
- Rozporządzenie Rady Ministrów z dnia 30 maja 2018r. w sprawie szczegółowych warunków realizacji rządowego programu „Dobry start” (*Dz. U. z 2018r. Poz. 1061 z późn. zm.*).

ROZDZIAŁ II

Zasady przyznawania świadczeń z pomocy społecznej

1. Zasady ogólne- świadczenia z pomocy społecznej

Celem działań Ośrodka zgodnie z obowiązującym aktem prawnym jest rozpoznanie i zaspokajanie podstawowych potrzeb życiowych osób i rodzin, które własnym staraniem nie są w stanie pokonać trudności życiowych oraz umożliwianie im bytowania w warunkach odpowiadających godności człowieka.

Ustawa z dnia 12 marca 2004r. o pomocy społecznej określa między innymi:

- 1) zakres zadań pomocy społecznej realizowanych przez jednostki organizacyjne pomocy społecznej poszczególnych szczebli administracji państwowej,
- 2) sposób finansowania poszczególnych zadań,
- 3) rodzaje świadczeń z pomocy społecznej oraz zasady i tryb ich działania, a także prawa i uprawnienia osób korzystających ze świadczeń pomocy społecznej,
- 4) kwalifikacje zawodowe kadry pomocy społecznej,
- 5) zasady i tryb postępowania kontrolnego w zakresie pomocy społecznej.

Pomoc społeczna polega w szczególności na:

- przyznawaniu i wypłacaniu przewidzianych ustawą świadczeń,
- pracy socjalnej,
- prowadzeniu i rozwoju niezbędnej infrastruktury socjalnej,
- analizie i ocenie zjawisk rodzących zapotrzebowanie na świadczenia z pomocy społecznej,
- rozwijaniu nowych form pomocy społecznej i samopomocy.

Główne cele pomocy społecznej:

- wsparcie osób i rodzin w przezwyciężaniu trudnej sytuacji życiowej, doprowadzenie – w miarę możliwości – do ich życiowego usamodzielnienia i umożliwienia im życia w warunkach odpowiadających godności człowieka,
- zapewnienie dochodu na poziomie interwencji socjalnej – dla osób nieposiadających dochodu lub o niskich dochodach, w wieku poprodukcyjnym i osobom niepełnosprawnym,
- zapewnienie dochodu do wysokości poziomu interwencji socjalnej osobom i rodzinom o niskich dochodach, które wymagają okresowego wsparcia,
- zapewnienie profesjonalnej pomocy rodzinom dotkniętym skutkami patologii społecznej, w tym przemocą w rodzinie,
- integracja ze środowiskiem osób wykluczonych społecznie,

- stworzenie sieci usług socjalnych adekwatnych do potrzeb w tym zakresie.

Pomoc społeczna może mieć formę pomocy społecznej w miejscu zamieszkania lub formę instytucjonalną (np. domów pomocy społecznej). Zakres podmiotowy pomocy społecznej obejmuje pomoc pieniężną, rzeczową i usługową.

Warunkiem niezbędnym do powstania uprawnień po stronie osoby lub rodziny do świadczenia pomocy społecznej jest wykorzystanie własnych środków, możliwości i uprawnień. Oznacza to, że świadczenia przewidziane ustawą o pomocy społecznej mogą być przyznane dopiero wtedy, gdy osoba ubiegająca się wykorzystwała własne środki, możliwości i uprawnienia, a mimo to znajduje się w trudnej sytuacji i wymaga wsparcia z zewnątrz. Przez własne środki i możliwości należy rozumieć z jednej strony sytuację materialną (dochodową), w tym posiadane obok dochodów bieżących zasoby osoby lub rodziny ubiegającej się, z drugiej zaś będą to umiejętności, tj. posiadane kwalifikacje zawodowe, właściwości psychofizyczne, aktywność lub jej brak w rozwiązywaniu problemów własnych i rodziny, jak również gotowość do współdziałania w ich rozwiązywaniu.

Osoby korzystające z pomocy społecznej są zobowiązane do współdziałania z pracownikiem socjalnym w rozwiązywaniu ich trudnej sytuacji życiowej. Brak współpracy, odmowa zawarcia kontraktu socjalnego, bądź nie dotrzymaniem jego postanowień, nieuzasadniona odmowa podjęcia pracy przez osobę bezrobotną lub odmowa podjęcia leczenia odwykowego przez osoby uzależnione, mogą stanowić podstawę do odmowy przyznania pomocy, uchylecia decyzji o przyznaniu świadczenia lub wstrzymania wypłaty świadczeń pieniężnych z pomocy społecznej. Przez współdziałanie osoby ubiegającej się o pomoc lub z niej korzystającej należy rozumieć gotowość do podjęcia współpracy z pracownikiem socjalnym w ramach pracy socjalnej, założeń wspólnie wypracowanego kontraktu socjalnego, korzystanie z uzasadnionych propozycji pracownika socjalnego mających na celu usamodzielnienie osoby lub rodziny w miarę ich możliwości i wprowadzenia ich z systemu pomocy społecznej.

2. Rodzaje świadczeń i zasady udzielania pomocy społecznej

Świadczenia pomocy społecznej są udzielane na wniosek osoby zainteresowanej lub jej przedstawiciela ustawowego. Mogą również być przyznawane z urzędu, (np. w przypadku pokrycia kosztów pogrzebu). Decyzje o przyznaniu pomocy wymagają przeprowadzenia przez pracownika socjalnego rodzinnego wywiadu środowiskowego w miejscu zamieszkania osoby lub rodziny. Decyzje w sprawach świadczeń pomocy społecznej wydawane są w formie pisemnej. Od każdej decyzji służy prawo odwołania.

Świadczenia pomocy społecznej powinny trafiać tylko do osób i rodzin, które własnymi siłami nie potrafią pokonać trudności życiowej. Dlatego też udzielanie świadczeń z pomocy społecznej powinno poprzedzać dokonanie kompleksowej oceny sytuacji, w której znalazł się wnioskujący. Rodzaj, forma i wysokość świadczenia powinny być dostosowane do jego potrzeb. Pomoc ta ma dążyć do uaktywnienia i usamodzielnienia potrzebujących tak, aby wykorzystując posiadane środki mogli przezwyciężać trudne sytuacje życiowe.

W Gminie Sztutowo na dzień 31-12-2019r. liczba mieszkańców wyniosła 3 588 osób. Wsparciem systemu pomocy społecznej objęto **75 rodzin**, w tym **163 osoby**. Gminny Ośrodek Pomocy Społecznej w Sztutowie łącznie wydał **180 decyzji** dotyczących przyznania pomocy. Analizując ilość osób objętych wsparciem w stosunku do liczby mieszkańców Gminy Sztutowo, można stwierdzić, że pomocą objęto 5% ogółu ludności gminy. Notujemy tendencję spadkową liczby osób korzystających z pomocy społecznej (w 2018r. wsparciem objętych było 6,1% ludności gminy).

Kryteria przyznawania świadczeń z pomocy społecznej:

- ubóstwa,
- sieroctwa,
- bezdomności,
- bezrobocia,
- niepełnosprawności,
- długotrwałej lub ciężkiej choroby,
- potrzeby ochrony ofiar handlu ludźmi,
- przemocy w rodzinie,
- potrzeby ochrony macierzyństwa lub wielodzietności,
- bezradności w sprawach opiekuńczo-wychowawczych i prowadzenia gospodarstwa domowego, zwłaszcza w rodzinach niepełnych lub wielodzietnych,
- trudności w integracji cudzoziemców,
- trudności w przystosowaniu do życia po zwolnieniu z zakładu karnego,
- alkoholizmu lub narkomanii,
- zdarzenia losowego i sytuacji kryzysowej,
- klęski żywiołowej lub ekologicznej.

Prawo do świadczeń finansowych przysługuje osobom i rodzinom, których posiadane dochody nie przekraczają ustawowych kryteriów dochodowych, przy jednoczesnym wystąpieniu co najmniej jednej z w/w kryteriów.

Kryteria dochodowe uprawniające do przyznania świadczeń z pomocy społecznej

(art. 8 ustawy o pomocy społecznej):

- dla osób samotnie gospodarujących- 701 zł;
- dla osoby w rodzinie- 528 zł.

Osobie odbywającej karę pozbawienia wolności nie przysługuje prawo do świadczeń z pomocy społecznej. Osobie tymczasowo aresztowanej zawieszają się prawo do świadczeń z pomocy społecznej. Za okres tymczasowego aresztowania nie udziela się świadczeń (art. 13 ustawy o pomocy społecznej).

Pomoc społeczna przewiduje następujące świadczenia pieniężne:

- zasiłek stały,
- zasiłek okresowy,
- zasiłek celowy i specjalny zasiłek celowy,
- zasiłek i pożyczka na ekonomiczne usamodzielnienie,
- pomoc dla rodzin zastępczych,
- pomoc na usamodzielnienie oraz na kontynuowanie nauki,
- świadczenie pieniężne na utrzymanie i pokrycie wydatków związanych z nauką języka polskiego dla uchodźców.

Zasiłek stały jest świadczeniem obowiązkowym – przysługującym na podstawie art. 37 ustawy o pomocy społecznej osobom niezdolnym do pracy z powodu wieku lub całkowicie niezdolnym do pracy, spełniającym kryterium dochodowe i stanowi uzupełnienie dochodu tych osób do kryterium ustawowego.

Zasiłek stały ustala się w wysokości:

- w przypadku osoby samotnie gospodarującej – różnicy między kryterium dochodowym osoby samotnie gospodarującej a dochodem tej osoby, z tym że kwota zasiłku nie może być wyższa niż **645 zł miesięcznie**;
- w przypadku osoby w rodzinie – różnicy między kryterium dochodowym na osobę w rodzinie.

Kwota zasiłku nie może być niższa niż **30 zł miesięcznie**. Świadczenie to jest zadaniem zleconym gminie, finansowym z budżetu państwa.

Zasiłek okresowy – świadczenie przysługuje na podstawie art. 38 ustawy o pomocy społecznej i adresowane jest do osób i rodzin bez dochodów lub o dochodach niższych niż ustawowe kryterium oraz zasobach pieniężnych nie wystarczających na zaspokojenie

niezbędnych potrzeb życiowych, możliwość nabycia uprawnień do świadczeń z innych systemów zabezpieczenia społecznego.

Zasilek okresowy ustala się:

- w przypadku osoby samotnie gospodarującej – do wysokości różnicy między kryterium dochodowym osoby samotnie gospodarującej a dochodem tej osoby, z tym że kwota zasiłku nie może być wyższa niż **645 zł miesięcznie**;
- w przypadku rodziny – do wysokości różnicy między kryterium dochodowym rodziny a dochodem tej rodziny.

Ustawa o pomocy społecznej wprowadziła gwarancję otrzymania świadczenia w minimalnej wysokości, która docelowo wynosi od 2008r. 50% różnicy pomiędzy kryterium dochodowym a faktycznie posiadanym dochodem, zarówno dla rodzin, jak i osób samotnie gospodarujących.

Okres na jaki przyznane zostanie to świadczenie, ustala się na podstawie wywiadu środowiskowego.

Gmina otrzymuje dotację celową z budżetu państwa na pokrycie wydatków na zasiłki okresowe w wysokości zagwarantowanej ustawą. Wydatki na zasiłki okresowe powyżej zagwarantowanej minimalnej wysokości finansowane są ze środków własnych gminy.

Ustawa daje możliwość udzielenia pomocy w postaci zasiłku okresowego osobom lub rodzinom o dochodach przekraczających określone kryteria pod warunkiem zwrotu części lub całości kwoty zasiłku (*art. 41 pkt 2 ustawy*).

Zasilek celowy jest świadczeniem fakultatywnym, przyznawanym na podstawie *art. 39 ustawy o pomocy społecznej* na zaspokojenie niezbędnej potrzeby życiowej, a w szczególności na pokrycie części lub całości kosztów zakupu żywności, leków i leczenia, opału, odzieży, niezbędnych przedmiotów użytku domowego, drobnych remontów i napraw w mieszkaniu, a także kosztów pogrzebu. Osobom bezdomnym i innym osobom nie posiadającym dochodu oraz możliwości uzyskania świadczeń zdrowotnych może być przyznany zasiłek celowy na pokrycie części lub całości wydatków na świadczenia zdrowotne.

Zasilek celowy na pokrycie wydatków powstałych w wyniku zdarzenia losowego przysługuje na podstawie *art. 40 ust. 1 ustawy o pomocy społecznej* i może być przyznany osobie albo rodzinie, które poniosły straty w wyniku zdarzenia losowego. W takim przypadku może być przyznany niezależnie od dochodu i może nie podlegać zwrotowi.

Zasilek celowy na pokrycie wydatków związanych z kłęką żywiołową lub ekologiczną (*art. 40 ust. 2 ustawy o pomocy społecznej*) może być przyznany osobie albo

rodzinie, które poniosły straty w wyniku klęski żywiołowej lub ekologicznej. W takim przypadku może być przyznany niezależnie od dochodu i może nie podlegać zwrotowi.

Specjalny zasiłek celowy jest świadczeniem przyznawanym na podstawie *art. 41 ustawy o pomocy społecznej* i może być udzielany w szczególnie uzasadnionych przypadkach osobie albo rodzinie o dochodach przekraczających kryterium ustawowe – w wysokości nieprzekraczającej odpowiednio kryterium dochodowego osoby samotnie gospodarującej lub rodziny.

Podstawą organizowania wszelkiej pomocy jest rozeznanie potrzeb. Jest to zadanie pracownika socjalnego, osoby profesjonalnie przygotowanej do udzielania pomocy. Podstawą przyznania świadczenia z pomocy społecznej jest przeprowadzenie wywiadu środowiskowego w miejscu zamieszkania osoby ubiegającej się o pomoc. W celu określenia sposobów współdziałania w rozwiązywaniu problemów osoby lub rodziny znajdującej się w trudnej sytuacji życiowej pracownik socjalny może zawrzeć kontrakt z tą osobą lub rodziną. Do głównych zalet stosowania kontraktu socjalnego należy przede wszystkim mobilizacja podopiecznego do działania, przeciwdziałanie uzależnieniu klienta od instytucji pomocy społecznej, a także jest doskonałym narzędziem zmierzającym do poznania i uruchomienia zasobów beneficjenta.

Pobyt w domu pomocy społecznej

Ustawa określa zasady odpłatności za utrzymanie osoby przebywającej w domu pomocy społecznej w sposób następujący:

- w pierwszej kolejności za pobyt powinna zapłacić osoba skierowana do domu pomocy społecznej, przy czym jej wkład nie może być wyższy niż 70% jej dochodów i nie może przekraczać pełnego kosztu utrzymania,
- w drugiej kolejności, jeżeli osoba skierowana nie może pokryć pełnych kosztów swojego pobytu, powinna ją wesprzeć rodzina, jeśli sytuacja materialna na to pozwala,
- trzecia w kolejności jest gmina, która dopełnia opłatę za pobyt w domu pomocy społecznej, jeżeli zachodzi taka potrzeba.

Finansowanie niektórych zadań pomocy społecznej

Z budżetu państwa, jako zadania administracji rządowej, są finansowane: zasiłki stałe, świadczenia dla uchodźców, zasiłki celowe z tytułu klęski żywiołowej, specjalistyczne usługi opiekuńcze dla osób z zaburzeniami psychicznymi.

W formie dotacji celowych z budżetu państwa finansowane były również w 2019r. wydatki na świadczenia realizowane w ramach zadań własnych gminy, tj.: zasiłki okresowe, świadczenia pieniężne na zakup żywności oraz posiłki realizowane w ramach rządowego Programu „Posiłek w szkole i w domu” w wysokości 60% poniesionych wydatków na dożywianie, składki na ubezpieczenie zdrowotne opłacane przez GOPS za niektórych świadczeniobiorców (*m. in. za osoby uprawnione do zasiłku stałego*).

W 2019r. udzielono pomocy w formie opłat za posiłki w stołówkach szkolnych dla dzieci i młodzieży do ukończenia szkoły ponadgimnazjalnej oraz w formie świadczenia pieniężnego na zakup żywności. Dożywianiem objętych było **51 dzieci i młodzieży** w okresie nauki w szkole podstawowej i gimnazjum, uczniów szkół ponadgimnazjalnych oraz dzieci w wieku przedszkolnym.

Program Wspierania Rodziny i Systemu Pieczy Zastępczej

Program jest realizowany na podstawie ustawy z dnia 9 czerwca 2011r. o wspieraniu rodziny i systemu pieczy zastępczej (*tekst. jedn.: Dz. U. z 2019r. poz. 1111 z późn. zm.*).

Program ma celu wspieranie rodziny przeżywającej trudności w wypełnianiu funkcji opiekuńczo-wychowawczych, to zespół planowych działań mających na celu przywrócenie rodzinie zdolności do wypełniania tych funkcji.

Rodzinie przeżywającej trudności w wypełnianiu funkcji opiekuńczo-wychowawczych wójt zapewnia wsparcie, które polega w szczególności na:

- analizie sytuacji rodziny i środowiska rodzinnego oraz przyczyn kryzysu w rodzinie;
- wzmocnieniu roli i funkcji rodziny;
- rozwijaniu umiejętności opiekuńczo-wychowawczych rodziny;
- podniesieniu świadomości w zakresie planowania oraz funkcjonowania rodziny;
- pomocy w integracji rodziny;
- przeciwdziałaniu marginalizacji i degradacji społecznej rodziny;
- dążeniu do reintegracji rodziny

Wspieranie rodziny jest prowadzone w formie:

- pracy z rodziną;
- pomocy w opiece i wychowaniu dziecka.

Wspieranie rodziny jest prowadzone za jej zgodą i aktywnym udziałem, z uwzględnieniem zasobów własnych oraz źródeł wsparcia zewnętrznego.

W ramach *Resortowego Programu Wspierania Rodziny i Systemu Pieczy Zastępczej na rok 2019* Gminny Ośrodek Pomocy Społecznej w Sztutowie zatrudniał jednego asystenta rodziny, który pracował z **8 rodzinami** (w tym 21 dzieci) z problemami opiekuńczo-wychowawczymi. W ramach w/w programu na rok 2019 otrzymaliśmy dofinansowanie **w kwocie 15.860,00 zł**, pozostała kwota w wysokości **7.811,93 zł** została pokryta ze środków własnych.

Teleopieka

Dnia 30.09.2019r. Wójt Gminy Sztutowo podpisał kolejną umowę z Polskim Centrum Opieki w Gdyni o przystąpieniu do *powszechnego Pomorskiego Systemu Teleopieki*, której realizację kontynuuje się nadal.

Gmina Sztutowo dążąc do podwyższenia bezpieczeństwa i jakości życia mieszkańców przy współpracy z Polskim Centrum Opieki, umożliwiła na preferencyjnych warunkach dostęp do usługi *Teleopieki domowej* osobom zamieszkałym na terenie Gminy Sztutowo z grupy podwyższonego ryzyka, (tj. *mieszkające samotnie lub przebywające okresowo w domu samotnie w wieku 60+ lub osoby zagrożone: osoby niewidome, z zaburzeniami pamięci, po incydentach kardiologicznych, neurologicznych, o podwyższonym poziomie cukru*), które wyraziły chęć przystąpienia do systemu, zakwalifikowanych do objęcia usługą przez lekarza rodzinnego lub lekarza geriatrę.

Teleopieka jest usługą, dającą możliwość całodobowego wezwania pomocy w przypadku zagrożenia życia, zdrowia lub bezpieczeństwa (np. nagłe zasłabnięcie, upadek) za pomocą „*czerwonego przycisku alarmowego*”, którego wciśnięcie włącza alarm odbierany w Centrum Operacyjno-Alarmowym.

W ramach umowy Polskie Centrum Opieki w Gdyni wydierzało Gminie Sztutowo telefony stacjonarne oraz jeden telefon komórkowy z osobistym nadajnikiem w postaci wisiora, które zostały przekazane osobom objętym systemem Teleopieki.

W 2019r. usługą Teleopieki objętych było 9 osób.

W 2019 roku wydatki na zadania z zakresu pomocy społecznej obrazuje tabela nr 2.

Tab. Nr 2. „*Struktura wydatków Gminnego Ośrodka Pomocy Społecznej w Sztutowie w 2019 roku w podziale na zadania.*”

L. p.	Rodzaj świadczenia	Liczba osób	Kwota wypłaconych świadczeń
1.	Zasiłki stałe (dotacje)	33	188.770,82
2.	Składki na ubezpieczenie zdrowotne podopiecznych (dotacja)	29	15.921,63
3.	Zasiłki okresowe (dotacje)	10	19.733,00
	Dożywianie ogółem, w tym:		75.273,10
4.	• dotacja	96	45.000,00
	• własne		30.273,10
5.	Zasiłki celowe (własne)	10	2.500,00
6.	Zdarzenia losowe (własne)	2	3.000,00
7.	Schronienie (własne)	7	37.857,00
8.	Pobyt w domu pomocy społecznej (własne)	5	141.003,14
9.	Sprawienie pogrzebu (własne)	1	2.760,00
10.	Dzieci umieszczone w rodzinach zastępczych (własne)	2	14.361,86
11.	Dzieci umieszczone w placówkach opiekuńczo- wychowawczych (własne)	3	62.163,24

3. Świadczenia rodzinne – zadanie zlecone z zakresu administracji rządowej

Świadczenia rodzinne są kolejnym zadaniem zleconym, które z upoważnienia Wójta Gminy Sztutowo realizuje Kierownik Gminnego Ośrodka Pomocy Społecznej w Sztutowie.

Świadczenia rodzinne to forma wsparcia społecznego ze strony państwa polegająca na dostarczaniu środków utrzymania rodzinom, które pozwolą na zaspokojenie podstawowych potrzeb ich dzieci pod warunkiem, że rodziny te spełnią określone prawem wymogi.

Świadczeniami rodzinnymi są:

- zasiłek rodzinny oraz dodatki do zasiłku rodzinnego,
- świadczenia opiekuńcze: zasiłek pielęgnacyjny, świadczenie pielęgnacyjne, specjalny zasiłek opiekuńczy,
- zasiłek dla opiekuna,
- jednorazowa zapomoga z tytułu urodzenia się dziecka,
- świadczenie rodzicielskie.

W 2019 roku Ośrodek Pomocy Społecznej w Sztutowie w ramach ustawy o świadczeniach rodzinnych wypłacił następujące świadczenia:

- zasiłki rodzinne oraz dodatki do zasiłku rodzinnego,

- świadczenia opiekuńcze: zasiłki pielęgnacyjne, świadczenia pielęgnacyjne, specjalne zasiłki opiekuńcze,
- zasiłki dla opiekuna,
- jednorazową zapomogę z tytułu urodzenia się dziecka,
- świadczenia rodzicielskie.

Zasiłek rodzinny oraz dodatki do zasiłku rodzinnego

Zasiłek rodzinny ma na celu częściowe pokrycie wydatków na utrzymanie dziecka. Po spełnieniu kryterium ustawowego zasiłek rodzinny i dodatki do tego zasiłku przysługują:

1. rodzicom, jednemu z rodziców albo opiekunowi prawnemu dziecka,
2. opiekunowi faktycznemu dziecka,
3. osobie uczącej się – *oznacza to osobę pełnoletnią uczącą się, niepozostającą na utrzymaniu rodziców w związku z ich śmiercią lub w związku z ustaleniem wyrokiem sądowym lub ugodą sądową prawa do alimentów z ich strony.*

Dochód rodziny uprawniający do pobierania zasiłku rodzinnego oraz dodatków do zasiłku rodzinnego od 01.11.2018r. wynosi:

- **674,00 zł** w przeliczeniu na osobę
- **764,00 zł** w przeliczeniu na osobę (*w przypadku gdy członkiem rodziny jest dziecko legitymujące się orzeczeniem o niepełnosprawności lub orzeczeniem o stopniu niepełnosprawności*).

Wysokość zasiłku rodzinnego od 01.11.2018r. wynosi miesięcznie:

- **95,00 zł** na dziecko w wieku do ukończenia 5 roku życia,
- **124,00 zł** na dziecko w wieku powyżej 5 roku życia do ukończenia 18 roku życia,
- **135,00zł** na dziecko w wieku powyżej 18 roku życia do ukończenia 24 roku życia.

Od 01.01.2016r. funkcjonuje tzw. system „zł za zł” zgodnie z art. 5 ust. 3-3c ustawy o świadczeniach rodzinnych - w przypadku gdy dochód rodziny przekracza kwotę, o którym mowa w ustawie, pomnożoną przez liczbę członków danej rodziny o kwotę nie wyższą niż łączna kwota zasiłków rodzinnych wraz z dodatkami przysługujących danej rodzinie w okresie zasiłkowym, na który jest ustalane prawo do tych świadczeń, zasiłek rodzinny wraz z dodatkami przysługuje w kwocie różnicy między łączną kwotą zasiłków rodzinnych wraz z dodatkami a kwotą, o którą przekroczone kryterium ustawowe.

Do zasiłku rodzinnego przysługują dodatki z tytułu:

1. urodzenia dziecka,
2. opieki nad dzieckiem w okresie korzystania z urlopu wychowawczego,
3. samotnego wychowywania dziecka,
4. wychowywania dziecka w rodzinie wielodzietnej,
5. kształcenia i rehabilitacji dziecka niepełnosprawnego,
6. rozpoczęcia roku szkolnego,
7. podjęcia przez dziecko nauki w szkole poza miejscem zamieszkania.

Dodatek z tytułu urodzenia dziecka przysługuje matce lub ojcu albo opiekunowi prawnemu dziecka w wysokości 1.000,00zł (*wypłata jednorazowa*). Warunkiem ustanowienia prawa do dodatku jest pozostawanie kobiety pod opieką medyczną nie później niż od 10 tygodnia ciąży potwierdzoną zaświadczeniem lekarskim lub zaświadczeniem wystawionym przez położną. Obowiązek dołączenia w/w zaświadczenia nie obowiązuje opiekunów prawnych, opiekunów faktycznych a także osób które przysposobiły dziecko.

Dodatek z tytułu opieki nad dzieckiem w okresie korzystania z urlopu wychowawczego przysługuje matce lub ojcu, opiekunowi faktycznemu dziecka albo opiekunowi prawnemu dziecka, jeżeli dziecko pozostaje pod jego faktyczną opieką, uprawnionemu do urlopu wychowawczego, nie dłużej jednak niż przez okres:

- 24 miesiące kalendarzowych,
- 36 miesięcy kalendarzowych, jeżeli sprawuje opiekę nad więcej niż jednym dzieckiem urodzonym podczas jednego porodu
- 72 miesiące kalendarzowych, jeżeli sprawuje opiekę nad dzieckiem legitymującym się orzeczeniem o niepełnosprawności albo o znacznym stopniu niepełnosprawności.

Dodatek przysługuje w wysokości 400,00zł miesięcznie.

Dodatek z tytułu samotnego wychowywania dziecka przysługuje samotnie wychowującym dziecko matce lub ojcu, opiekunowi faktycznemu dziecka albo opiekunowi prawnemu dziecka, jeżeli nie zostało zasądzone świadczenie alimentacyjne na rzecz dziecka od drugiego z rodziców, ponieważ:

- drugi z rodziców nie żyje,
- ojciec dziecka jest nieznany,
- powództwo o ustalenie świadczenia alimentacyjnego od drugiego z rodziców zostało oddalone

Dodatek przysługuje również osobie uczącej się, jeżeli oboje rodzice osoby uczącej się nie żyją. Dodatek przysługuje w wysokości **193,00zł miesięcznie** na dziecko, jednak nie więcej niż **386,00zł** na wszystkie dzieci. W przypadku dziecka legitymującego się orzeczeniem o niepełnosprawności lub orzeczeniem o znacznym stopniu niepełnosprawności kwotę dodatku zwiększa się o 80,00zł na dziecko, jednak nie więcej, niż 160,00zł na wszystkie dzieci.

Dodatek z tytułu wychowywania dziecka w rodzinie wielodzietnej przysługuje matce lub ojcu, opiekunowi faktycznemu dziecka albo opiekunowi prawnemu dziecka w wysokości **95,00zł miesięcznie** na trzecie i na następne dzieci **uprawnione** do zasiłku rodzinnego.

Dodatek z tytułu kształcenia i rehabilitacji dziecka przysługuje matce lub ojcu, opiekunowi faktycznemu dziecka albo opiekunowi prawnemu dziecka, a także osobie uczącej się na pokrycie zwiększonych wydatków związanych z rehabilitacją lub kształceniem dziecka w wieku:

- 1) do ukończenia 16 roku życia, jeżeli legitymuje się orzeczeniem o umiarkowanym albo znacznym stopniu niepełnosprawności,
- 2) powyżej 16 roku życia do ukończenia 24 r.ż., jeżeli legitymuje się orzeczeniem o umiarkowanym albo znacznym stopniu niepełnosprawności.

Dodatek przysługuje miesięcznie w wysokości:

- 90,00zł na dziecko w wieku do ukończenia 5 roku życia,
- 110,00zł na dziecko w wieku powyżej 5 roku życia do ukończenia 24 roku życia.

Dodatek z tytułu rozpoczęcia roku szkolnego przysługuje matce lub ojcu, opiekunowi faktycznemu dziecka albo opiekunowi prawnemu dziecka, a także osobie uczącej się na częściowe pokrycie wydatków związanych z rozpoczęciem w szkole nowego roku szkolnego. Dodatek przysługuje również na dziecko rozpoczynające roczne przygotowanie przedszkolne. Dodatek przysługuje raz w roku, w związku z rozpoczęciem roku szkolnego albo rocznego przygotowania przedszkolnego, **w wysokości 100,00zł.**

Dodatek z tytułu podjęcia przez dziecko nauki w szkole poza miejscem zamieszkania przysługuje matce lub ojcu dziecka, opiekunowi prawnemu albo opiekunowi faktycznemu dziecka albo osobie uczącej się:

- w związku z zamieszkiwaniem w miejscowości, w której znajduje się siedziba szkoły ponadgimnazjalnej lub szkoły artystycznej, w której realizowany jest obowiązek szkolny i obowiązek nauki, a także szkoły podstawowej lub gimnazjum w dziecka lub osoby uczącej się, legitymującej się orzeczeniem

o niepełnosprawności lub o stopniu niepełnosprawności w wysokości **113,00zł miesięcznie** na dziecko albo

- w związku z dojazdem z miejsca zamieszkania do miejscowości, w której z znajduje się siedziba szkoły, w przypadku dojazdu do szkoły ponadgimnazjalnej, a także szkoły artystycznej, w której realizowany jest obowiązek szkolny w obowiązek nauki w zakresie odpowiadającym nauce w szkole ponadgimnazjalnej w wysokości **69,0zł miesięcznie** na dziecko.

Dodatek przysługuje przez 10 miesięcy w roku w okresie pobierania nauki od września do czerwca następnego roku kalendarzowego.

Postępowanie w sprawie przyznania zasiłku rodzinnego oraz dodatków do zasiłku rodzinnego wszczyna się na podstawie „wniosku o ustalenie prawa do zasiłku rodzinnego oraz dodatków do zasiłku rodzinnego”. Zasiłek rodzinny wraz z dodatkami do zasiłku rodzinnego przyznawany jest na podstawie decyzji administracyjnej na roczny okres zasiłkowy, tj. od 1 listopada do 31 października.

Zasiłek pielęgnacyjny

Zasiłek pielęgnacyjny przyznaje się w celu częściowego pokrycia wydatków wynikających z konieczności zapewnienia opieki i pomocy innej osoby w związku z niezdolnością do samodzielnej egzystencji.

Zasiłek pielęgnacyjny przysługuje:

- 1) niepełnosprawnemu dziecku;
- 2) osobie niepełnosprawnej w wieku powyżej 16 roku życia, jeżeli legitymuje się orzeczeniem o znacznym stopniu niepełnosprawności;
- 3) osobie, która ukończyła 75 lat.

Zasiłek pielęgnacyjny przysługuje także osobie niepełnosprawnej w wieku powyżej 16 roku życia legitymującej się orzeczeniem o umiarkowanym stopniu niepełnosprawności, jeżeli niepełnosprawność powstała w wieku do ukończenia 21 roku życia. Zasiłek pielęgnacyjny do dnia 31-10-2019r. przysługiwał w wysokości **184,42 zł miesięcznie, od dnia 01-11-2019r. do nadal** przysługuje w wysokości **215,84 zł miesięcznie** na okres ważności orzeczenia o niepełnosprawności lub o stopniu niepełnosprawności na podstawie którego ustalono prawo do świadczenia.

Postępowanie w sprawie przyznania zasiłku pielęgnacyjnego wszczyna się na podstawie „wniosku o ustalenie prawa do zasiłku pielęgnacyjnego”.

Świadczenie pielęgnacyjne

Świadczenie pielęgnacyjne jest świadczeniem przyznawanym matce albo ojcu, opiekunowi faktycznemu dziecka, osobie będącej rodziną zastępczą spokrewnioną w rozumieniu ustawy z dnia 9 czerwca 2011 r. o wspieraniu rodziny i systemie pieczy zastępczej oraz innym osobom, na których zgodnie z przepisami ustawy z dnia 25 lutego 1964 r. - Kodeks rodzinny i opiekuńczy ciąży obowiązek alimentacyjny, z wyjątkiem osób o znacznym stopniu niepełnosprawności, **jeżeli spełniają następujące warunki ustawowe:**

- *nie podejmują lub rezygnują z zatrudnienia lub innej pracy zarobkowej w celu sprawowania opieki nad osobą legitymującą się orzeczeniem o znacznym stopniu niepełnosprawności łącznie ze wskazaniami: konieczności stałej lub długotrwałej opieki lub pomocy innej osoby w związku ze znacznie ograniczoną możliwością samodzielnej egzystencji oraz konieczności stałego współudziału na co dzień opiekuna dziecka w procesie jego leczenia, rehabilitacji i edukacji.*
- *niepełnosprawność osoby wymagającej opieki powstała nie później niż do ukończenia 18 roku życia lub w trakcie nauki w szkole lub w szkole wyższej, jednak nie później niż do ukończenia 25 roku życia.*

Jeżeli o świadczenie pielęgnacyjne ubiega się osoba na której ciąży obowiązek alimentacyjny, **inna niż spokrewniona w pierwszym stopniu z osobą wymagającą opieki** musi spełniać łącznie następujące warunki ustawowe:

- *rodzice osoby wymagającej opieki nie żyją, zostali pozbawieni praw rodzicielskich, są małoletni lub legitymują się orzeczeniem o znacznym stopniu niepełnosprawności*
- *nie ma innych osób spokrewnionych w pierwszym stopniu, są małoletni lub legitymują się orzeczeniem o znacznym stopniu niepełnosprawności*
- *nie ma opiekunów faktycznych i osoby będącej rodziną zastępczą, lub legitymują się oni orzeczeniem o znacznym stopniu niepełnosprawności.*

Świadczenie pielęgnacyjne jest świadczeniem niezależnym od dochodu. Od dnia 01.01.2019r. do 31.12.2019r. świadczenie pielęgnacyjne przysługiwało w wysokości **1.583,00zł**. Przyznawane jest na okres ważności orzeczenia o niepełnosprawności lub stopniu niepełnosprawności. Kwota świadczenia pielęgnacyjnego podlega corocznej waloryzacji od dnia 1 stycznia. Waloryzacja polega na zwiększeniu kwoty świadczenia pielęgnacyjnego

o wskaźnik waloryzacji. Wskaźnikiem waloryzacji jest procentowy wzrost minimalnego wynagrodzenia za pracę, obowiązującego na dzień 1 stycznia roku, w którym jest przeprowadzana waloryzacja, w stosunku do wysokości minimalnego wynagrodzenia za pracę obowiązującej w dniu 1 stycznia roku poprzedzającego rok, w którym przeprowadzana jest waloryzacja.

Na podstawie przepisów o systemie ubezpieczeń społecznych i przepisów o świadczeniach opieki zdrowotnej finansowanych ze środków publicznych za osoby pobierające świadczenie pielęgnacyjne opłacane są składki na ubezpieczenie emerytalno-rentowe oraz ubezpieczenie zdrowotne (*jeśli osoba nie podlega ubezpieczeniu zdrowotnemu z innego tytułu*).

Postępowanie w sprawie przyznania świadczenia pielęgnacyjnego wszczyna się na podstawie „wniosku o ustalenie prawa do świadczenia pielęgnacyjnego”.

Specjalny zasiłek opiekuńczy

Specjalny zasiłek opiekuńczy jest świadczeniem przyznawanym osobom, na których, zgodnie z przepisami ustawy z dnia 25 lutego 1964 r. – Kodeks rodzinny i opiekuńczy (*Dz. U. z 2017r., poz. 682 z późn. zm.*), ciąży obowiązek alimentacyjny, **jeżeli rezygnują z zatrudnienia lub innej pracy zarobkowej albo nie podejmują zatrudnienia lub innej pracy zarobkowej** w związku z koniecznością sprawowania stałej opieki na osobą legitymującą się orzeczeniem o znacznym stopniu niepełnosprawności albo orzeczeniem o niepełnosprawności łącznie ze wskazaniem: konieczności stałej lub długotrwałej opieki lub pomocy innej osoby w związku ze znacznie ograniczoną możliwością samodzielnej egzystencji oraz konieczności stałego współudziału na co dzień opiekuna dziecka w procesie jego leczenia, rehabilitacji i edukacji.

Specjalny zasiłek opiekuńczy jest świadczeniem zależnym od dochodu i przysługuje, jeżeli łączny dochód rodziny osoby sprawującej opiekę oraz rodziny osoby wymagającej opieki w przeliczeniu na osobę nie przekracza kwoty **764,00 zł**. Ustalając prawo do specjalnego zasiłku opiekuńczego organ właściwy zwraca się do kierownika ośrodka pomocy społecznej o przeprowadzenie rodzinnego wywiadu środowiskowego, w celu weryfikacji okoliczności mających wpływ na prawo do tego świadczenia, np. okoliczność rezygnacji z zatrudnienia, czy jest stale sprawowana opieka.

Specjalny zasiłek opiekuńczy przyznawany jest na okres zasiłkowy, tj. od dnia 01 listopada do 31 października kolejnego roku w wysokości **620,00 zł miesięcznie**.

Na podstawie przepisów o systemie ubezpieczeń społecznych i przepisów o świadczeniach opieki zdrowotnej finansowanych ze środków publicznych za osoby pobierające specjalny zasiłek opiekuńczy opłacane są składki na ubezpieczenie emerytalno-rentowe oraz ubezpieczenie zdrowotne (*jeśli osoba nie podlega ubezpieczeniu zdrowotnemu z innego tytułu*).

Postępowanie w sprawie przyznania specjalnego zasiłku opiekuńczego wszczyna się na podstawie „*wniosku o ustalenie prawa do specjalnego zasiłku opiekuńczego*”.

Jednorazowa zapomoga z tytułu urodzenia się dziecka

Jednorazowa zapomoga przysługuje z tytułu urodzenia się żywego dziecka w wysokości 1.000zł na dziecko. Zapomoga przysługuje matce lub ojcu dziecka, opiekunowi prawnemu albo opiekunowi faktycznemu dziecka jeżeli dochód rodziny w przeliczeniu na osobę nie przekracza 1.922,00zł.. Wniosek o wypłatę jednorazowej zapomogi składa się w terminie 12 miesięcy od dnia narodzin dziecka, a w przypadku gdy wniosek dotyczy dziecka objętego opieką prawną, opieką faktyczną albo dziecka przysposobionego- w terminie 12 miesięcy od dnia objęcia dziecka opieką albo przysposobienia nie później niż do ukończenia przez dziecko 18 roku życia. Zapomoga przysługuje, jeżeli kobieta pozostawała pod opieką medyczną nie później niż od 10 tygodnia ciąży. Pozostawanie pod opieką medyczną potwierdza się zaświadczeniem lekarskim lub zaświadczeniem wystawionym przez położną.

Postępowanie w sprawie przyznania jednorazowej zapomogi z tytułu urodzenia się dziecka wszczyna się na podstawie „*wniosku o ustalenie prawa do jednorazowej zapomogi z tytułu urodzenia się dziecka*”.

Świadczenie Rodzicielskie

Świadczenie rodzicielskie jest świadczeniem niezależnym od dochodu przyznawanym osobom nie uprawnionym do: zasiłku macierzyńskiego, uposażenia za okres ustalony przepisami kodeksu pracy jako okres urlopu macierzyńskiego, urlopu na warunkach urlopu macierzyńskiego lub urlopu rodzicielskiego i przysługuje:

- matce albo ojcu dziecka od dnia porodu ;
- opiekunowi faktycznemu dziecka (tj. osobie faktycznie opiekującej się dzieckiem, jeżeli wystąpiła z wnioskiem do sądu rodzinnego o przysposobienie dziecka) w przypadku objęcia opieką dziecka w wieku do ukończenia 7. roku życia, a w

przypadku dziecka, wobec którego podjęto decyzję o odroczeniu obowiązku szkolnego - do ukończenia 10. roku życia

- rodzinie zastępczej, z wyjątkiem rodziny zastępczej zawodowej, w przypadku objęcia opieką dziecka w wieku do ukończenia 7. roku życia, a w przypadku dziecka, wobec którego podjęto decyzję o odroczeniu obowiązku szkolnego - do ukończenia 10. roku życia;
- osobie, która przysposobiła dziecko, w przypadku objęcia opieką dziecka w wieku do ukończenia 7. roku życia, a w przypadku dziecka, wobec którego podjęto decyzję o odroczeniu obowiązku szkolnego - do ukończenia 10. roku życia.

Świadczenie rodzicielskie przysługuje ojcu dziecka w przypadku:

- skrócenia okresu pobierania świadczenia rodzicielskiego na wniosek matki dziecka okresu pobierania świadczenia rodzicielskiego, zasiłku macierzyńskiego lub uposażenia za okres ustalony przepisami Kodeksu pracy jako okres urlopu macierzyńskiego, okres urlopu na warunkach urlopu macierzyńskiego lub okresu urlopu rodzicielskiego, po wykorzystaniu przez nią tego świadczenia, zasiłku lub uposażenia za okres co najmniej 14 tygodni od dnia urodzenia dziecka;
- śmierci matki dziecka;
- porzucenia dziecka przez matkę.

Świadczenie rodzicielskie przysługuje przez okres:

- 52 tygodni - w przypadku urodzenia jednego dziecka przy jednym porodzie, przysposobienia jednego dziecka lub objęcia opieką jednego dziecka;
- 65 tygodni - w przypadku urodzenia dwojga dzieci przy jednym porodzie, przysposobienia dwojga dzieci lub objęcia opieką dwojga dzieci;
- 67 tygodni - w przypadku urodzenia trojga dzieci przy jednym porodzie, przysposobienia trojga dzieci lub objęcia opieką trojga dzieci;
- 69 tygodni - w przypadku urodzenia czworga dzieci przy jednym porodzie, przysposobienia czworga dzieci lub objęcia opieką czworga dzieci;
- 71 tygodni - w przypadku urodzenia pięciorga i więcej dzieci przy jednym porodzie, przysposobienia pięciorga i więcej dzieci lub objęcia opieką pięciorga i więcej dzieci.

4. Zasiłek dla opiekuna – zadanie zlecone z zakresu administracji rządowej

Zasiłek dla opiekuna to świadczenie wprowadzone od dnia 15.05.2014r. ustawą z dnia 4 kwietnia 2014r. o ustaleniu i wypłacie zasiłków dla opiekunów (Dz. U. z 2017r. poz. 2092 z późn. zm.). Ustawa ta która określa warunki nabywania oraz zasady ustalania i wypłaty zasiłków dla opiekunów osobom, którym, z dniem 01.07.2013r. wygasły decyzje administracyjne ustalające prawo do świadczenia pielęgnacyjnego. Owe decyzje wygasły na mocy prawa w związku z wejściem w życie ustawy z dnia 7 grudnia 2012r. o zmianie ustawy o świadczeniach rodzinnych oraz niektórych innych ustaw, która to ustawa od dnia 01.07.2013r. zmieniła warunki nabywania prawa do świadczenia pielęgnacyjnego. Z dniem 01.07.2013r. prawo do świadczenia pielęgnacyjnego wygasło 12 osobom pobierającym to świadczenie z Gminnego Ośrodka Pomocy Społecznej w Sztutowie. Osoby te, aby uzyskać prawo do zasiłku dla opiekuna zobligowane były do złożenia wniosku w Gminnym Ośrodku Pomocy Społecznej w Sztutowie w terminie 4 miesiące od dnia 15.05.2014r. Prawo do zasiłku dla opiekuna zgodnie z przepisami ustawy należało ustalić od dnia 01.07.2013r. na czas trwania orzeczenia o stopniu niepełnosprawności i wypłacić wraz z ustawowymi odsetkami. **Miesięczna kwota zasiłku dla opiekuna to 620,00zł.**

Na podstawie przepisów o systemie ubezpieczeń społecznych i przepisów o świadczeniach opieki zdrowotnej finansowanych ze środków publicznych za osoby pobierające zasiłek dla opiekuna opłacane są składki na ubezpieczenie emerytalno-rentowe oraz ubezpieczenie zdrowotne (jeśli osoba nie podlega ubezpieczeniu zdrowotnemu z innego tytułu).

W 2019 roku ze wsparcia w formie świadczeń rodzinnych skorzystało **232 rodziny**. Gminny Ośrodek Pomocy Społecznej w Sztutowie wydał łącznie **269 decyzji** dotyczących świadczeń rodzinnych.

W 2019 roku wydatki na zadania z zakresu świadczeń rodzinnych obrazuje tabela nr 3. **Tab. Nr 3.** „Struktura wydatków Gminnego Ośrodka Pomocy Społecznej w Sztutowie w roku 2019 na świadczenia rodzinne”

L. p.	Rodzaj świadczenia	Liczba świadczeń	Kwota wypłacanych świadczeń
Zasiłek rodziny wraz z dodatkami do zasiłku rodzinnego			
1.	Zasiłek rodzinny	2.238	259.905,43
2.	Dodatek z tytułu urodzenia dziecka	15	15.000,00
3.	Dodatek z tytułu opieki nad dzieckiem w okresie korzystania z urlopu wychowawczego	24	9.600,00

4.	Dodatek z tytułu samotnego wychowywania dziecka	27	5.211,00
5.	Dodatek z tytułu kształcenia i rehabilitacji dziecka niepełnosprawnego	126	13.527,08
6.	Dodatek z tytułu rozpoczęcia roku szkolnego	195	12.228,86
7.	Dodatek z tytułu wychowania dziecka w rodzinie wielodzietnej	423	39.869,00
8.	Dodatek na pokrycie wydatków związanych z zamieszkiwaniem w miejscowości, w której znajduje się siedziba szkoły	104	11.576,43
9.	Dodatek na pokrycie wydatków związanych z dojazdem do miejscowości, w której znajduje się siedziba szkoły	202	13.205,20
Świadczenie rodzicielskie			
10.	Świadczenie rodzicielskie	87	69.114,17
Jednorazowa zapomoga z tytułu urodzenia się dziecka			
11.	Jednorazowa zapomoga z tytułu urodzenia się dziecka	29	29.000,00
Świadczenia opiekuńcze			
12.	Zasiłek pielęgnacyjny	1.263	239.457,82
13.	Świadczenie pielęgnacyjne	106	167.134,20
14.	Specjalny zasiłek opiekuńczy	39	23.849,40
Zasiłek dla opiekuna			
15.	Zasiłek dla opiekuna	12	7.440,00
Składki na ubezpieczenie emerytalne i rentowe			
16.	Składki na ubezpieczenie emerytalne i rentowe opłacane za osoby pobierające świadczenie pielęgnacyjne	90	39.024,93
17.	Składki na ubezpieczenie emerytalne i rentowe opłacane za osoby pobierające specjalny zasiłek opiekuńczy	27	4.515,77
18.	Składki na ubezpieczenie emerytalne i rentowe opłacane za osoby pobierające zasiłek dla opiekuna	12	2.047,44
Składki na ubezpieczenie zdrowotne			
19.	Składki na ubezpieczenie zdrowotne opłacane za osoby pobierające świadczenie pielęgnacyjne	82	11.622,80
20.	Składki na ubezpieczenie zdrowotne opłacane za osoby pobierające specjalny zasiłek opiekuńczy	16	863,05

Powyższa tabela określa strukturę wydatków na świadczenia rodzinne realizowane przez Ośrodek Pomocy Społecznej w Sztutowie. Z analizy powyższych danych w porównaniu

z rokiem 2018 można stwierdzić, że w większości uległy one zmniejszeniu. W zasiłku pielęgnacyjnym znacząco uległa wzrostowi ilość świadczeń, ja też wydatków, przyczyną wzrostu wydatków jest m.in. podwyższenie kwoty przysługującego świadczenia.

5. Świadczenie wychowawcze - zadanie zlecone z zakresu administracji rządowej

Celem świadczenia wychowawczego jest częściowe pokrycie wydatków związanych z wychowywaniem dzieci, w tym opieką nad nim i zaspokojeniem jego potrzeb życiowych.

Kierownik Gminnego Ośrodka Pomocy Społecznej w Sztutowie z upoważnienia Wójta Gminy Sztutowo od 01.04.2016r. realizuje zadania w zakresie świadczenia wychowawczego zgodnie z *ustawą z dnia 11 lutego 2016r. o pomocy państwa w wychowywaniu dzieci (tekst jedn.: Dz. U. z 2018r. poz. 2134 z późn. zm.)*.

Świadczenie wychowawcze przysługuje (*art. 4 ust. 2 ustawy o pomocy państwa w wychowywaniu dzieci*):

- matce albo ojcu, jeżeli dziecko wspólnie zamieszkuje i pozostaje na utrzymaniu matki albo ojca, z zastrzeżeniem art. 5 ust. 2a, albo
- opiekunowi faktycznemu dziecka, jeżeli dziecko wspólnie zamieszkuje i pozostaje na utrzymaniu opiekuna faktycznego, albo
- opiekunowi prawnemu dziecka, albo
- dyrektorowi domu pomocy społecznej.

Świadczenie wychowawcze przysługuje osobom, o których mowa w ust. 2, do dnia ukończenia przez dziecko 18. roku życia.

Wysokość świadczenia wychowawczego wynosi miesięcznie:

- **500 zł na dziecko do ukończenia 18. roku życia**

Do dnia 30-06-2019r. aby otrzymać świadczenie na pierwsze lub jedyne dziecko w rodzinie należało spełnić kryterium dochodowe uprawniające do przyznania świadczenia wychowawczego, który wynosił 800,00 zł w przeliczeniu na osobę w rodzinie, albo 1.200,00 zł w przeliczeniu na osobę w rodzinie, w przypadku gdy członkiem rodziny jest dziecko legitymujące się orzeczeniem o niepełnosprawności lub orzeczeniem o stopniu niepełnosprawności. Na drugie i kolejne dziecko świadczenie wychowawcze przysługiwało niezależnie od dochodu rodziny.

Od 01-07-2019r. świadczenie wychowawcze przysługuje na każde dziecko w rodzinie do ukończenia przez nie 18. roku życia, bez względu na dochody uzyskiwane przez rodzinę.

Od 01-07-2019r. w ustawie o pomocy państwa w wychowywaniu dzieci w art. 18 dodano:

- ust. 2a „**Jeżeli w okresie 3 miesięcy**, licząc od dnia urodzenia się dziecka, objęcia dziecka opieką lub przysposobienia dziecka, zostanie złożony wniosek o ustalenie prawa do świadczenia wychowawczego, prawo to ustala się od miesiąca odpowiednio urodzenia się dziecka, objęcia dziecka opieką lub przysposobienia dziecka do końca okresu.”,
- ust. 2b „**Jeżeli w terminie 3 miesięcy** od dnia śmierci rodzica, opiekuna prawnego dziecka albo opiekuna faktycznego dziecka, którym zostało przyznane świadczenie wychowawcze, drugi rodzic, opiekun prawny dziecka albo opiekun faktyczny dziecka złożą wniosek o ustalenie prawa do świadczenia wychowawczego na dane dziecko, prawo to ustala się, począwszy od dnia śmierci rodzica, opiekuna prawnego dziecka albo opiekuna faktycznego dziecka, nie wcześniej jednak niż od pierwszego dnia miesiąca następującego po ostatnim miesiącu, za który zmarłemu rodzicowi, opiekunowi prawnemu dziecka albo opiekunowi faktycznemu dziecka wypłacono ostatnie świadczenie wychowawcze.”,
- ust. 2c „**Jeżeli w terminie 3 miesięcy** od dnia śmierci rodzica, opiekuna prawnego dziecka albo opiekuna faktycznego dziecka, z wniosku których toczyło się postępowanie o ustalenie prawa do świadczenia wychowawczego i postępowanie to nie zostało jeszcze zakończone, drugi rodzic, opiekun prawny dziecka albo opiekun faktyczny dziecka złożą wniosek o ustalenie prawa do świadczenia wychowawczego na dane dziecko, prawo to ustala się drugiemu rodzicowi, opiekunowi prawnemu dziecka albo opiekunowi faktycznemu dziecka, przyjmując za datę złożenia wniosku datę złożenia wniosku przez zmarłego rodzica, opiekuna prawnego dziecka albo opiekuna faktycznego dziecka.”.

W 2019 roku ze wsparcia w formie świadczenia wychowawczego skorzystało **369 rodzin**. Gminny Ośrodek Pomocy Społecznej w Sztutowie wydał łącznie **406 decyzji** dotyczących świadczeń wychowawczych.

W 2019 roku wydatki na zadania z zakresu świadczeń rodzinnych obrazuje tabela nr 4.
Tab. Nr 4. „*Struktura wydatków Gminnego Ośrodka Pomocy Społecznej w Sztutowie w roku 2019 na świadczenia wychowawcze*”

L. p.	Rodzaj świadczenia	Liczba świadczeń	Kwota wypłacanych świadczeń
Świadczenia wychowawcze			

1. Świadczenie wychowawcze	4859	2571006,9
----------------------------	------	-----------

Powyższa tabela określa strukturę wydatków na świadczenia wychowawcze realizowane przez Ośrodek Pomocy Społecznej w Sztutowie. Z analizy powyższych danych w porównaniu z rokiem 2018 można stwierdzić, że uległa wzrostowi liczba świadczeń wypłaconych, jak też wydatków, przyczyną wzrostu jest m.in. zlikwidowanie przez ustawodawcę kryterium dochodowego uprawniającego do świadczenia wychowawczego.

6. Świadczenie „Dobry start”- zadanie zlecone z zakresu administracji rządowej

Kierownik Gminnego Ośrodka Pomocy Społecznej w Sztutowie z upoważnienia Wójta Gminy Sztutowo od 01-06-2018r. realizuje zadania w zakresie świadczenia „Dobry start” zgodnie z Rozporządzeniem Rady Ministrów z dnia 30 maja 2018r. w sprawie szczegółowych warunków realizacji rządowego programu „Dobry start” (*Dz. U. z 2018r. poz. 1061*).

Świadczenie „Dobry start” przysługuje w wysokości 300 zł na dziecko w związku z rozpoczęciem roku szkolnego do ukończenia:

- przez dziecko lub osobę uczącą się 20 roku życia,
- przez dziecko lub osobę uczącą się 24 roku życia- w przypadku dzieci lub osób uczących się legitymujących się orzeczeniem o niepełnosprawności.

Świadczenie przyznawane jest bez względu na dochód.

Świadczenie przysługuje na wniosek: matce, ojcu, opiekunowi prawnemu, opiekunowi faktycznemu dziecka, a w przypadku dzieci przebywających w pieczy zastępczej – rodzicom zastępczym, osobom prowadzącym rodzinny dom dziecka lub dyrektorom placówki opiekuńczo-wychowawczej, dyrektorom regionalnych placówek opiekuńczo-terapeutycznych, osobom uczącym się (zgodnie z § 3 pkt 5 *Rozporządzenia Rady Ministrów z dnia 30 maja 2018r. w sprawie szczególnych warunków realizacji rządowego programu „Dobry start”*).

Świadczenie "Dobry start" nie przysługuje:

- na dzieci uczące się w przedszkolu oraz realizujące roczne przygotowanie szkolne tzw. zerówka w szkole lub przedszkolu,

- jeżeli dziecko lub osoba ucząca się zostały umieszczone w domu pomocy społecznej, schronisku dla nieletnich, zakładzie poprawczym, areszcie śledczym, zakładzie karnym, szkole wojskowej lub innej szkole, **jeżeli instytucje te zapewniają nieodpłatne pełne utrzymanie.**

W 2019 roku ze wsparcia w formie świadczenia „Dobry start” skorzystało **276 rodzin**. Gminny Ośrodek Pomocy Społecznej w Sztutowie wydał łącznie **287 decyzji** dotyczących świadczeń „Dobry start”.

W 2019 roku wydatki na zadania z zakresu świadczeń „Dobry start” obrazuje tabela nr 5. **Tab. Nr 5.** „Struktura wydatków Gminnego Ośrodka Pomocy Społecznej w Sztutowie w roku 2019 na świadczenia „Dobry start””.

L. p.	Rodzaj świadczenia	Liczba świadczeń	Kwota wypłacanych świadczeń
Świadczenia „Dobry start”			
1.	Świadczenie „Dobry start”	404	121200

7. Pomoc osobom uprawnionym do alimentów – Fundusz Alimentacyjny

Ustawa z dnia 7 września 2007r.o pomocy osobom uprawnionym do alimentów określa:

- zasady pomocy państwa osobom uprawnionym do alimentów na podstawie tytułu wykonawczego, w przypadku bezskuteczności egzekucji;
- warunki nabywania prawa do świadczeń pieniężnych wypłacanych w przypadku bezskuteczności egzekucji alimentów, zwanych dalej "świadczeniami z funduszu alimentacyjnego;
- zasady i tryb postępowania w sprawach przyznawania i wypłacania świadczeń z funduszu alimentacyjnego;
- zasady finansowania świadczeń z funduszu alimentacyjnego;
- działania podejmowane wobec dłużników alimentacyjnych.

Warunki nabywania prawa do świadczeń pieniężnych wypłacanych w przypadku bezskuteczności egzekucji.

Świadczenia z funduszu alimentacyjnego przysługują osobie uprawnionej do alimentów od rodzica na podstawie tytułu wykonawczego pochodzącego lub zatwierdzonego przez sąd, jeżeli jego egzekucja okazała się bezskuteczna.

Świadczenia z funduszu alimentacyjnego przysługują osobie uprawnionej:

1. do ukończenia 18 roku życia,
2. do ukończenia 25 roku życia w przypadku, gdy osoba uprawniona uczy się w szkole lub w szkole wyższej;
3. bezterminowo, jeżeli osoba uprawniona legitymuje się orzeczeniem o znacznym stopniu niepełnosprawności.

Świadczenia z funduszu alimentacyjnego przysługują, jeżeli dochód rodziny w przeliczeniu na osobę w rodzinie nie przekracza kwoty **800 zł**.

Wysokość świadczeń z funduszu alimentacyjnego

Świadczenia z funduszu alimentacyjnego przysługują w wysokości bieżąco ustalonych alimentów, jednakże **nie więcej niż 500zł**.

Postępowanie w sprawie przyznawania świadczeń z funduszu alimentacyjnego kończy się wydaniem decyzji administracyjnej w terminie 30 dni od daty złożenia wniosku.

Na koniec 2019r. Ośrodek realizował fundusz alimentacyjny dla **7 rodzin**. Liczba osób uprawnionych do świadczeń z funduszu alimentacyjnego wyniosła **10 osób**. W sprawach dotyczących świadczeń z funduszu alimentacyjnego wydano **21 decyzji**.

W 2019 roku wydatki na zadania z zakresu świadczeń z funduszu alimentacyjnego obrazuje tabela nr 6.

Tab. Nr 6. „*Struktura wydatków Gminnego Ośrodka Pomocy Społecznej w Sztutowie w roku 2019 na świadczenia z funduszu alimentacyjnego*”

L.p.	Świadczenie	Liczba świadczeń	Kwota wypłaconych świadczeń
Fundusz alimentacyjny			
1.	Świadczenia z funduszu alimentacyjnego	154	64453,32

Działania podejmowane wobec dłużników alimentacyjnych.

W przypadku bezskuteczności egzekucji osoba uprawniona do alimentów (dziecko za pośrednictwem swego przedstawiciela ustawowego) może złożyć do organu właściwego wierzyciela (oznacza wójta, burmistrza lub prezydenta miasta właściwego ze względu na miejsce zamieszkania osoby uprawnionej do alimentów) wniosek o podjęcie działań wobec dłużnika alimentacyjnego.

W przypadku przyznania osobie uprawnionej świadczenia z funduszu alimentacyjnego organ właściwy wierzyciela „z urzędu” występuje z wnioskiem do organu właściwego dłużnika (oznacza wójta, burmistrza lub prezydenta miasta właściwego ze względu na miejsce zamieszkania dłużnika alimentacyjnego) o podjęcie działań wobec dłużnika alimentacyjnego.

Po otrzymaniu w/w wniosku, organ właściwy dłużnika przeprowadza wywiad alimentacyjny, w celu ustalenia sytuacji rodzinnej, dochodowej i zawodowej dłużnika alimentacyjnego, a także jego stanu zdrowia oraz przyczyn nie łożenia na utrzymanie osoby uprawnionej oraz odbiera od niego oświadczenie majątkowe.

W przypadku, gdy dłużnik alimentacyjny nie może wywiązać się ze swych zobowiązań z powodu braku zatrudnienia, organ właściwy dłużnika:

- 1) zobowiązuje dłużnika alimentacyjnego do zarejestrowania się jako bezrobotny, albo jako poszukujący pracy, w przypadku braku możliwości zarejestrowania się jako bezrobotny;
- 2) informuje właściwy powiatowy urząd pracy o potrzebie aktywizacji zawodowej dłużnika alimentacyjnego;

W przypadku, gdy dłużnik alimentacyjny uniemożliwia przeprowadzenie wywiadu alimentacyjnego lub odmówił :

- 1) złożenia oświadczenia majątkowego,
- 2) zarejestrowania się w powiatowym urzędzie pracy jako bezrobotny albo poszukujący pracy;
- 3) bez uzasadnionej przyczyny ,w rozumieniu przepisów o promocji zatrudnienia i instytucjach rynku pracy ,przyjęcia odpowiedniego zatrudnienia lub innej pracy zarobkowej, wykonywania prac społecznie użytecznych, prac interwencyjnych, robót publicznych ,prac na zasadach robót publicznych albo udziału w szkoleniu, stażu lub przygotowaniu zawodowym dorosłych

- organ właściwy dłużnika wszczyna postępowanie dotyczące uznania dłużnika alimentacyjnego za uchylającego się od zobowiązań alimentacyjnych. Jeżeli decyzja o uznaniu dłużnika za uchylającego się od zobowiązań alimentacyjnych stanie się ostateczna ,organ właściwy dłużnika kieruje wniosek do starosty o zatrzymanie prawa jazdy dłużnika alimentacyjnego oraz składa wniosek o ściganie za przestępstwo określone w *art.209§1 ustawy z dnia 6 czerwca 1997r. Kodeks karny (Dz. U. z 2018r. poz. 1600, z późn. zm.)*.

Dłużnik alimentacyjny jest zobowiązany do zwrotu organowi właściwemu wierzyciela należności w wysokości świadczeń wypłaconych z funduszu alimentacyjnego osobie uprawnionej do alimentów, łącznie z ustawowymi odsetkami.

Organ właściwy wierzyciela po zakończeniu okresu świadczeniowego lub po uchyleniu decyzji w sprawie przyznania świadczeń z funduszu alimentacyjnego wydaje decyzję administracyjną w sprawie zwrotu przez dłużnika alimentacyjnego należności z tyt. wypłaconych osobie uprawnionej w/w świadczeń.

Na skutek podjętych działań w roku 2019r. dłużnicy alimentacyjni dokonali zwrotu z tytułu wypłaconych świadczeń z funduszu alimentacyjnego na łączną kwotę **56 947,75 zł**.

Szczegółowe działania podjęte przez GOPS w Sztutowie wobec dłużników alimentacyjnych przedstawia tabela nr 7.

Tab. Nr 7. „Zestawienie działań podjętych wobec dłużników alimentacyjnych w roku 2019”

Rodzaj działania	Liczba działań
Otrzymane od organu właściwego wierzyciela wnioski o podjęcie działań wobec dłużnika alimentacyjnego	13
Przeprowadzone przez organ właściwy dłużnika wywiady alimentacyjne oraz odebrane oświadczenia majątkowe	7
Przekazane komornikowi sądowemu informacji mających wpływ na egzekucję zasądzonych świadczeń alimentacyjnych, pochodzących z wywiadu alimentacyjnego oraz oświadczenia majątkowego	7
Poinformowanie powiatowego urzędu pracy o potrzebie aktywizacji zawodowej dłużnika alimentacyjnego	1
Zobowiązanie dłużnika alimentacyjnego do zarejestrowania się w urzędzie pracy jako osoba bezrobotna lub poszukująca pracy	2
Wszczęcie postępowania dotyczącego uznania dłużnika alimentacyjnego za uchylającego się od zobowiązania alimentacyjnego	1
Wydanie decyzji i uznaniu dłużnika alimentacyjnego za uchylającego się od zobowiązania alimentacyjnego	3
Złożenie wniosku o ściganie za przestępstwa określone w art. 209 Kodeksu Karnego	3
Skierowanie do starosty wniosku o zatrzymanie prawo jazdy dłużnika alimentacyjnego	1
Przekazanie informacji gospodarczej o zobowiązaniu lub zobowiązaniach dłużnika alimentacyjnego wynikających z tytułów, o których mowa w art. 28 ust. 1 pkt 1 pkt 2 ustawy, w przypadku powstania zaległości za okres dłuższy niż 6 miesięcy	75

8. Przeciwdziałanie przemocy w rodzinie

Zespół interdyscyplinarny stanowi element gminnego systemu przeciwdziałania przemocy w rodzinie i jest metodą pracy w tym obszarze, opartą na systemowej współpracy lokalnych instytucji, podmiotów i służb oraz na wielopłaszczyznowym podejściu do problemu przemocy.

Zespół ma za zadanie m. in. diagnozowanie problemu przemocy w rodzinie, następnie podejmowanie działań w środowisku zagrożonym przemocą w celach zapobiegawczych bądź podejmowanie interwencji w środowisku dotkniętym patologią. Konieczne jest opracowywanie i realizacja indywidualnych planów pomocy i inicjowanie działań w stosunku do osób stosujących przemoc, a następnie monitorowanie sytuacji w tych rodzinach. Do zadań zespołu należy również dokumentowanie podejmowanych działań, a także ich efektów.

Zespół dyscyplinarny może tworzyć grupy robocze w celu rozwiązywania problemów związanych z wystąpieniem przemocy w rodzinie w indywidualnych przypadkach. W skład grup roboczych wchodzi przedstawiciele: jednostek organizacyjnych pomocy społecznej, gminnej komisji rozwiązywania problemów alkoholowych, Policji, oświaty, ochrony zdrowia. W skład grup roboczych mogą wchodzić także kuratorzy sądowi oraz przedstawiciele innych podmiotów, specjaliści w dziedzinie przeciwdziałania przemocy w rodzinie.

Członkowie zespołu interdyscyplinarnego i grup roboczych mogą przetwarzać dane osób dotkniętych przemocą w rodzinie i osób stosujących przemoc w rodzinie dotyczące: stanu zdrowia, nałogów, skazań, orzeczeń o ukaraniu, a także innych orzeczeń wydanych w postępowaniu sądowym i administracyjnym, ale są zobowiązani do zachowania poufności wszelkich informacji i danych. Prace w ramach grup roboczych są prowadzone w zależności od potrzeb zgłaszanych przez zespół interdyscyplinarny lub wynikających z problemów występujących w indywidualnych przypadkach.

Podstawą prawną funkcjonowania Zespołu Interdyscyplinarnego jest:

- Ustawa z dnia 29 lipca 2005 r. o przeciwdziałaniu przemocy w rodzinie (*Dz. U. z 2020r. poz.218 z późn. zm.*);
- Rozporządzenie Rady Ministrów z dnia 13 września 2011 r. w sprawie procedury „Niebieskie Karty” oraz wzorów formularzy „Niebieska Karta” (*Dz. U. z 2011r. Nr 209 poz.1245*).
- Uchwała Nr XIV/146/2020 Rady Gminy Sztutowo z dnia 20 stycznia 2020 roku w sprawie trybu i sposobu powoływania i odwoływania członków Zespołu

Interdyscyplinarnego

w Sztutowie oraz szczegółowych warunków jego funkcjonowania;

Zarządzeniem Nr 61/2011 Wójta Gminy Sztutowo z dnia 7 grudnia 2011r. powołany został Zespół Interdyscyplinarny zajmujący się przeciwdziałaniem przemocy w rodzinie. W związku z upływem kadencji w dniu 8 grudnia 2017 roku zarządzeniem Wójta Nr 77/2017 został powołany Zespół Interdyscyplinarny na kolejną 3-letnią kadencję. Powołanie Zespołu poprzedziło podpisanie nowych porozumień z instytucjami, których przedstawiciele wchodziły w skład Zespołu Interdyscyplinarnego zgodnie z art. 9a ust.3 ustawy o przeciwdziałaniu przemocy w rodzinie.

Zarządzeniem Nr 66/2019 Wójta Gminy Sztutowo z dnia 1 października 2019r. zatwierdzony został Regulamin Organizacyjny Zespołu Interdyscyplinarnego w Sztutowie.

Zgodnie z zapisami ustawy o przeciwdziałaniu przemocy w rodzinie obsługę organizacyjno- techniczną Zespołu Interdyscyplinarnego zapewnia Gminny Ośrodek Pomocy Społecznej, ul. Gdańska 55, 82-110 Sztutowo.

Struktura zespołu interdyscyplinarnego

Główną ideą zespołów interdyscyplinarnych jest stworzenie wspólnej płaszczyzny pracy dla przedstawicieli różnych instytucji zajmujących się pomocą dziecku i rodzinie. Pomoc ta, by była efektywna i skuteczna, wymaga zintegrowanych działań wielu specjalistów. Dlatego też utworzenie zespołu interdyscyplinarnego jest najlepszą odpowiedzią na przypadek przemocy w rodzinie. Żaden pojedynczy profesjonalista ani instytucja nie jest w stanie kompleksowo zareagować na takie sytuacje.

Tab. Nr 8. „Funkcje pełnione w Zespole Interdyscyplinarnym w 2019”

Imię i nazwisko	Stanowisko służbowe	Pełniona funkcja
Katarzyna Żukowska	Starszy pracownik socjalny w GOPS w Sztutowie	Przewodnicząca zespołu
Joanna Milewicz (od 25.07.2019r.)	Specjalista pracy socjalnej w GOPS w Sztutowie	Zastępca przewodniczącego (od 04.10.2019r.)
Karolina Owsieńska (od 17.09.2019r.)	Pomoc administracyjna w GOPS w Sztutowie	Sekretarz zespołu (od 04.10.2019r.)
Małgorzata Seremak (do 25.07.2019r.)	Pracownik socjalny w GOPS w Sztutowie	Członek zespołu
Aleksandra Dudek	Kurator sądowy w Sądzie Rejonowym w Malborku	Członek zespołu
Bożena Nowak	Zastępca dyrektora	Członek zespołu

Szkoły Podstawowej w Sztutowie		
Ewelina Podolska (do 02.10.2019r.)	Pedagog szkolny Szkoły Podstawowej w Sztutowie	Członek zespołu
Monika Podsiadło (od 02.10.2019r.)	Pedagog szkolny Szkoły Podstawowej w Sztutowie	Członek zespołu
Hanna Kucharska	Nauczyciel w Przedszkolu w Sztutowie	Członek zespołu
Mirosława Florkowska	Nauczyciel w Przedszkolu w Sztutowie	Członek zespołu
asp. Arkadiusz Kowalski (od 07.05.2019r.)	Starszy dzielnicowy Posterunek Policji w Stegnie	Członek zespołu
asp. Piotr Doliński (od 07.05.2019r.)	Starszy dzielnicowy Posterunek Policji w Stegnie	Członek zespołu
sierż. szt. Maciej Marzec (od 07.05.2019r.)	Dzielnicowy Posterunek Policji w Sztutowie	Członek zespołu
Ewa Ściuba	Przewodniczący GKRPA w Sztutowie	Członek zespołu
Grzegorz Podsiadło	Instruktor terapii uzależnień i współuzależnień w Stegnie	Członek zespołu
Natalia Drąg (do 25.07.2019r.)	Pielęgniarka	Członek zespołu

Instytucja zespołu interdyscyplinarnego uregulowana jest m. in. w art. 9a ustawy o przeciwdziałaniu przemocy w rodzinie. Celem zespołu interdyscyplinarnego jest działalność profilaktyczna i pomoc rodzinom w przezwyciężaniu trudnych sytuacji życiowych. Dyspozycja wyżej wskazanego przepisu nadaje zespołowi interdyscyplinarnemu status podmiotu o charakterze wewnętrznym, działającego w gminie w ramach jej zadań własnych, a także określa szczegółowo przedstawicieli wchodzących w jego skład. Ustawa nie określa wprost statusu prawnego zespołu interdyscyplinarnego, wskazując jedynie, iż powoływany jest przez wójta, burmistrza albo prezydenta miasta.

Działalność zespołu interdyscyplinarnego w 2019 roku

W 2019 roku odbyły się **5 posiedzeń** Zespołu Interdyscyplinarnego tj. zgodnie z zapisami ustawy o przeciwdziałaniu przemocy w rodzinie nie rzadziej niż raz na 3 miesiące.

Podczas spotkań podejmowana była tematyka długofalowych działań w zakresie budowania gminnego systemu przeciwdziałania przemocy w rodzinie na terenie Gminy Sztutowo, budowania koalicji w działalności antyprzemocowej. Omawiana była też szczegółowo sytuacja rodzin, w których prowadzona jest procedura „Niebieska karta” i podejmowane były decyzje odnośnie zakończenia procedury w uzasadnionych przypadkach.

W roku 2019 członkowie Zespołu Interdyscyplinarnego podejmowali działania w zakresie realizacji Gminnego Programu Przeciwdziałania Przemocy w Rodzinie oraz Ochrony Ofiar Przemocy w Rodzinie dla Gminy Sztutowo na lata 2019-2022, który został przyjęty Uchwałą Rady Gminy w Sztutowie w dniu 23 września 2019r.

Osoby dotknięte przemocą w zakresie wsparcia psychologicznego i prawnego kierowane były do specjalistów w Ośrodku Interwencji Kryzysowej w Nowym Dworze Gdańskim. Osoby, wobec których istniało podejrzenie stosowania przemocy wzywane były na posiedzenie grup roboczych, a także kierowane były za pośrednictwem GKRPA na leczenie odwykowe. Osoby stosujące przemoc motywowane były do konsultacji z instruktorem terapii uzależnień w Punkcie Konsultacyjnym w Kątach Rybackich, na których prowadzono rozmowy nt. konsekwencji prawnych stosowania przemocy oraz poradnictwo w zakresie aktywizacji zawodowej.

Członkowie Zespołu Interdyscyplinarnego w 2019 roku uczestniczyli w 2 szkoleniach dotyczących:

- „Praktyczna realizacja przepisów w zakresie przeciwdziałania przemocy w rodzinie i realizacji procedury „Niebieska Karta”, na którym uczestniczyło 2 członków;
- „Przeciwdziałanie przemocy seksualnej wobec dzieci”, na którym uczestniczyło 5 członków Zespołu Interdyscyplinarnego.

PROCEDURY „NIEBIESKA KARTA”

W roku 2019 odbyło się **19 posiedzeń** grup roboczych, podczas których dokonywano diagnozy rodzin, tworzone indywidualne plany pomocy, prowadzono rozmowy z ofiarami i osobami podejrzanyymi o stosowanie przemocy w rodzinie.

Grupy robocze, zgodnie z regulaminem organizacyjnym są powoływane przez Przewodniczącego Zespołu Interdyscyplinarnego, w celu rozwiązywania problemów związanych z wystąpieniem przemocy w rodzinie w indywidualnych przypadkach. W skład grup roboczych wchodzi m. in. przedstawiciele: jednostek organizacyjnych pomocy

społecznej, gminnej komisji rozwiązywania problemów alkoholowych, Policji, oświaty, ochrony zdrowia. W skład grup roboczych mogą wchodzić także kuratorzy sądowi oraz przedstawiciele innych podmiotów, specjaliści w dziedzinie przeciwdziałania przemocy w rodzinie.

Zadania członków grupy roboczej w ramach procedury:

- udzielanie pomocy osobie, co do której istnieje podejrzenie, że jest dotknięta przemocą w rodzinie;
- podejmowanie działań w stosunku do osoby, wobec której istnieje podejrzenie, że stosuje przemoc w rodzinie, w celu zaprzestania stosowania tego rodzaju zachowań;
- zapraszanie osoby, co do której istnieje podejrzenie, że jest dotknięta przemocą w rodzinie, na spotkanie zespołu interdyscyplinarnego lub grupy roboczej;
- opracowanie indywidualnego planu pomocy dla osoby, co do której istnieje podejrzenie, że jest dotknięta przemocą w rodzinie i jej rodziny, który zawiera propozycje działań pomocowych.
- rozstrzygnięcie o braku zasadności podejmowania działań.

Czynności wykonywane przez grupę roboczą w ramach procedury:

- na posiedzenie zespołu interdyscyplinarnego lub grupy roboczej zaprasza się osobę, co do której istnieje podejrzenie, że jest dotknięta przemocą w rodzinie, przy czym należy podkreślić, iż nie dotyczy to dzieci (niestawiennictwo nie wstrzymuje prac zespołu interdyscyplinarnego lub grupy roboczej),
- członkowie grupy roboczej, w obecności osoby, wobec której istnieje podejrzenie, że jest dotknięta przemocą w rodzinie, dokonują pogłębionej analizy sytuacji rodziny, ustalają indywidualny plan pomocy dla osoby, co do której istnieje podejrzenie, że jest dotknięta przemocą w rodzinie w zakresie działania wszystkich podmiotów, realizujących procedurę „Niebieskie Karty”,
- indywidualny plan pomocy obejmuje ogół działań podejmowanych przez osobę, co do której istnieje podejrzenie, że jest dotknięta przemocą w rodzinie, oraz podmioty realizujące procedurę „Niebieskie Karty”, w celu poprawy sytuacji życiowej tej osoby oraz jej rodziny, może on ulec zmianie w zależności od potrzeb i sytuacji osoby, co do której istnieje podejrzenie, że jest dotknięta przemocą w rodzinie, w szczególności w sytuacji stwierdzenia nowego zdarzenia stosowania przemocy w rodzinie w trakcie działań dokonywanych przez zespół interdyscyplinarny lub grupę roboczą,

- przewodniczący zespołu interdyscyplinarnego wzywa osobę, wobec której istnieje podejrzenie, że stosuje przemoc w rodzinie, na spotkanie grupy roboczej,
- członkowie grupy roboczej w obecności osoby, wobec której istnieje podejrzenie, że stosuje przemoc w rodzinie, wypełniają formularz „Niebieska Karta – D”,
- wszystkie działania, podejmowane w związku z realizacją procedury „Niebieskie Karty” są dokumentowane. W przypadku podejrzenia popełnienia przestępstwa dokumenty są przekazywane organom właściwym do prowadzenia postępowania przygotowawczego.

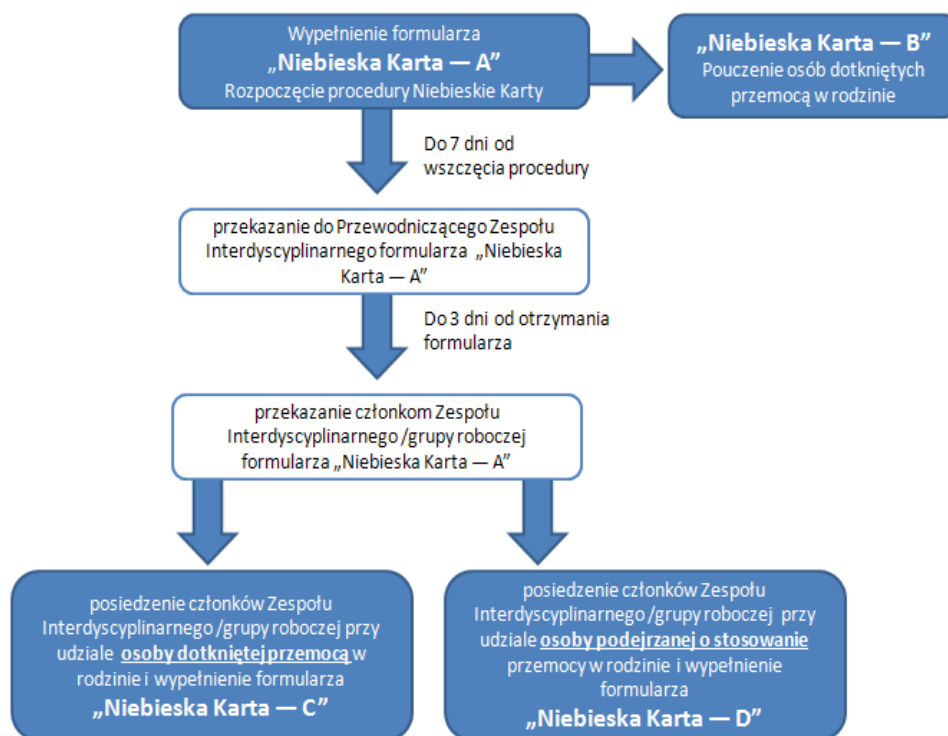
Celem pracy grup roboczych jest:

- opracowanie i realizacja planu pomocy w indywidualnych przypadkach wystąpienia przemocy w rodzinie;
- monitorowanie sytuacji rodzin, w których dochodzi do przemocy oraz rodzin zagrożonych wystąpieniem przemocy;
- dokumentowanie działań podejmowanych wobec rodzin, w których dochodzi do przemocy oraz efektów tych działań.
- zwiększenie efektywności podejmowanych działań interwencyjnych i pomocowych w momencie zaistniałego problemu.

Informacja dotycząca formularzy „Niebieskiej karty”:

- **„Niebieska karta – A”** wypełniana jest w obecności osoby dotkniętej przemocą bezpośrednio po uzyskaniu informacji o problemie (np. podczas interwencji policji, wywiadu środowiskowego), zawiera podstawowe informacje o rodzinie, występujących formach przemocy, podjętych działaniach interwencyjnych;
- **„Niebieska karta – B”** to formularz zawierający pouczenie dla osób dotkniętych przemocą w rodzinie, zawierający informacje dotyczące przemocy, przepisów prawnych, instytucjach udzielających pomocy;
- **„Niebieska karta – C”** wypełniana jest podczas posiedzenia grupy roboczej z udziałem (jeśli to możliwe) osoby dotkniętej przemocą, zawiera diagnozę sytuacji rodziny oraz indywidualny plan pomocy;
- **„Niebieska karta – D”** wypełniana jest podczas posiedzenia grupy roboczej z udziałem sprawcy przemocy, zawiera dane dotyczące osoby stosującej przemoc oraz ustalenia odnośnie zaplanowanych działań wobec sprawcy.

Rys. Nr 2 „Schemat wypełniania wzorów formularzy „Niebieska Karta”



Zakończenie procedury następuje w przypadku ustania przemocy w rodzinie i uzasadnionego przypuszczenia o zaprzestaniu dalszego stosowania przemocy w rodzinie oraz po zrealizowaniu indywidualnego planu pomocy albo po rozstrzygnięciu o braku zasadności podejmowania działań. Zakończenie procedury wymaga udokumentowania w formie protokołu podpisanego przez przewodniczącego zespołu interdyscyplinarnego. Wstępną decyzję odnośnie zakończenia działań podejmują na posiedzeniu członkowie grupy roboczej, następnie sprawa zostaje przedstawiona na posiedzeniu całego Zespołu Interdyscyplinarnego i poddana głosowaniu.

Tab. Nr 9. „Dane dotyczące prowadzonych w roku 2019 procedur „Niebieska karta””.

Liczba prowadzonych procedur „Niebieska karta”		14
w tym:		
Wszczętych w latach ubiegłych		2
Wszczętych w 2019 roku		12
w tym sporządzone przez	Pomoc społeczną	0
	Policję	13

	Oświatę	0
	Służbę zdrowia	0
	GKRPA	1
Liczba sporządzonych Niebieskich Kart C przez Zespół Interdyscyplinarny/Grupę Roboczą w 2019		8
Liczba sporządzonych Niebieskich Kart D przez Zespół Interdyscyplinarny/Grupę Roboczą		7
Liczba sprawców przemocy, którzy osobiście stawili się na wezwanie przewodniczącego ZI		7
Liczba przypadków odebrania dziecka z rodziny przez pracownika socjalnego wykonującego obowiązki służbowe (art. 12a ustawy o przeciwdziałaniu przemocy w rodzinie)		0
Lista zakończonych przez ZI/GR procedur "Niebieskie Karty"		9
RAZEM		
w tym na skutek:	ustania przemocy w rodzinie	3
	braku zasadności prowadzenia działań	6

PODSUMOWANIE

Zespoły interdyscyplinarne to pierwszy krok w udzielaniu usystematyzowanej i kompleksowej pomocy ofiarom przemocy w rodzinie, osobom uzależnionym, a w szczególności pokrzywdzonym dzieciom. Do osiągnięcia wspólnego celu potrzeba nie tylko chęci współpracy, wiedzy i narzędzi do udzielania pomocy, pokonania barier, ale przede wszystkim zrozumienia, że wszyscy mamy wspólny cel - pomoc rodzinie.

Ustawa o przeciwdziałaniu przemocy w rodzinie nałożyła na samorządy obowiązek tworzenia lokalnego systemu przeciwdziałania przemocy domowej, prowadzenia poradnictwa i interwencji w przypadku jej zaistnienia, a także do prowadzenia ośrodków wsparcia dla osób dotkniętych przemocą, ponadto nakazuje opracowanie i realizację programów ochrony osób doświadczających przemocy oraz korekcyjno- edukacyjnych dla osób stosujących przemoc.

Praca w zespołach interdyscyplinarnych stwarza możliwość tworzenia koalicji organizacji i służb o charakterze strategicznym, współdziałania przy prowadzeniu oddziaływań interwencyjnych i pomocowych, uwzględniającego różne perspektywy widzenia przedmiotowych spraw (medycznego, prawnego, psychologicznego, społecznego, etycznego).

Zadania, kompetencje i możliwości interwencji wobec problemu przemocy wynikające ze specyfiki działań pomocy społecznej, policji, placówek oświatowych, czy służby zdrowia uzupełniają się, a konieczność ścisłej współpracy i wspólnego planowania skutecznych działań zapobiega eskalacji przemocy w środowisku lokalnym. Systematyczny wzrost poziomu wiedzy o zjawisku przemocy, metodach pomagania, coraz lepsze

rozwiązania prawne przyczyniają się w wysokim stopniu do przewyższania poczucia bezsilności instytucji pomocowych i społeczności lokalnej.

7. Systemy informatyczne



Podstawowym programem merytorycznym do realizacji zadań ustawy o pomocy społecznej jest System Informatyczny POMOST firmy Sygnity. Jest to system

realizowany w ramach projektu ALSO (kompleksowej informatyzacji Systemu Urzędów Pracy i Ośrodków Pomocy Społecznej). Główne cele Oprogramowania Użytkowego POMOST:

- umożliwienie zbierania informacji określonych ustawie, niezbędnych do podjęcia właściwej decyzji dzięki szybkiemu dostępowi do danych zgromadzonych w drodze wywiadu środowiskowego,
- usprawnienie kontroli finansowej w celu efektywniejszego gospodarowania środkami finansowymi, optymalizowaniu wydatków, poprawy alokacji środków,
- wspomaganie monitorowania wykorzystania pomocy - informacje o realizacji pomocy
- skuteczniejsze zarządzanie gromadzenie w systemie informacje na temat działań podjętych przez pracowników, efektów tych działań oraz terminów ich realizacji,
- usprawnienie organizacji pracy poprzez poprawę systemu informacyjnego, planowanie, badanie efektywności itp., usprawnienie obiegu informacji poprzez rejestrację w systemie informatycznym dostępnym bezpośrednio wszystkim pracownikom, standaryzuje działania, obniża czasochłonność, skracając czas potrzebny na załatwienie sprawy poprzez wydanie właściwej decyzji,
- automatyzacja czynności wykonywanych w jednostkach Systemu Pomocy Społecznej dotyczy to przede wszystkim działań statystycznych i sprawozdawczych, które bazując na danych zgromadzonych w systemie wykonywane są automatycznie,
- organizacja elektronicznego przepływu informacji pomiędzy jednostkami Systemu Pomocy Społecznej.

Ze względu na szeroki zakres tematyczny systemu, POMOST został podzielony na części odpowiadające obszarom funkcjonalnym. Każdy z obszarów obejmuje realizację

zagadnień przypisanych bądź to określonej grupie osób, bądź też charakterystycznych dla realizacji określonych celów Systemu Pomocy Społecznej.

Do obsługi realizacji świadczeń rodzinnych, funduszu alimentacyjnego, świadczenia wychowawczego, świadczenia „Dobry start” GOPS w Sztutowie stosuje **Oprogramowanie do Obsługi SR, FA, SW i DS firmy Sygnity S.A.**



Jest to system informatyczny, który znacząco wspiera działalność GOPS w realizacji zadań ustawowych w zakresie świadczeń rodzinnych i funduszu

alimentacyjnego. System gromadzi i przetwarza informacje o realizacji zadań wynikających z ustaw o świadczeniach rodzinnych, funduszu alimentacyjnego w celu ich właściwego planowania i realizacji.

Oprogramowanie obejmuje moduły:

- Świadczenia Rodzinne – realizacja ustawy o Świadczeniach Rodzinnych;
- Fundusz Alimentacyjny – realizacja ustawy o pomocy osobom uprawnionym do alimentów.
- Świadczenie wychowawcze – realizacja ustawy pomoc państwa w wychowywaniu dzieci.
- Świadczenie „Dobry start”- realizacja rozporządzenia Rady Ministrów w/s szczegółowych warunków realizacji rządowego programu „Dobry start”.

Do podstawowych funkcji oprogramowania należy:

- rejestracja i kwalifikacja wniosków i ustalenie prawa do świadczenia,
- wspomaganie procesu opracowywania i podejmowania decyzji,
- generacja listy wypłat i możliwość przekazywania wypłaty poprzez kasę, przelewy bankowe, przekazy pocztowe,
- generowanie i przekazywanie w postaci elektronicznej sprawozdań statystycznych.

Dodatkowo GOPS pracuje w programie **PŁATNIK firmy PROKOM Software S.A.**



Program Płatnik to darmowy program do obsługi (wypełniania i wysyłania) deklaracji ZUS. Celem programu "Płatnik" jest ułatwienie płatnikom współpracy z Zakładem Ubezpieczeń Społecznych. Program pozwala na przygotowanie i wydruk dokumentów ubezpieczeniowych, które następnie w formie elektronicznej dostarczane są do ZUS.

Ustawa z dnia 11 stycznia 2001 roku o zmianie systemu ubezpieczeń społecznych, nałożyła na płatników obowiązek przekazywania dokumentów ubezpieczeniowych do ZUS drogą elektroniczną dla firm zatrudniających powyżej 5 osób. W tym celu został też stworzony bezpłatny program dla płatników składek "Płatnik". Jednostki terenowe ZUS przyjmują tylko wypełnione oryginalne formularze lub wydruki z aktualnego programu "Płatnik".

Do obsługi księgowo - finansowej ośrodka GOPS korzysta z **oprogramowania „FIN” firmy GRAVIS.**

GRAVIS Program służy do pełnej księgowości i sprawozdawczości jednostki, realizuje wszystkie operacje księgowe, począwszy od planów kont, księgowania dokumentów poprzez pełne rozrachunki i rozliczenia, aż do generacji wymaganych przepisami zestawień i sprawozdań.

Sporządziła:
lic. Beata Wyrazik
Starszy referent
ds. świadczeń wychowawczych

Zatwierdziła:
mgr Mirosława Sala
Kierownik GOPS