

Gminny Ośrodek Pomocy Społecznej

82-110 Sztutowo, ul. Gdańska 55

 **(0-55) 247 71 09**

e-mail: **gops@gops-sztutowo.pl**

INFORMACJA

dotycząca działalności
Gminnego Ośrodka Pomocy Społecznej
w roku 2018

sporządzona

dla Rady Gminy Sztutowo

SPIS TREŚCI

CZĘŚĆ I ZADANIA POMOCY SPOŁECZNEJ.....	3
ROZDZIAŁ I.....	4
PODSTAWOWE REGULACJE PRAWNE.....	4
1. <i>Struktura organizacyjna Gminnego Ośrodka Pomocy Społecznej w Sztutowie.....</i>	<i>4</i>
2. <i>Podstawa prawna w zakresie realizacji zadań Gminnego Ośrodka Pomocy Społecznej w Sztutowie w 2018r.....</i>	<i>5</i>
ROZDZIAŁ II.....	7
ZASADY PRYZNAWANIA ŚWIADCZEŃ Z POMOCY SPOŁECZNEJ.....	7
1. <i>Zasady ogólne- świadczenia z pomocy społecznej.....</i>	<i>7</i>
2. <i>Rodzaje świadczeń i zasady udzielania pomocy społecznej.....</i>	<i>9</i>
3. <i>Świadczenia rodzinne – zadanie zlecone z zakresu administracji rządowej.....</i>	<i>14</i>
4. <i>Zasiłek dla opiekuna - zadanie zlecone z zakresu administracji rządowej</i>	<i>25</i>
5. <i>Świadczenie wychowawcze - zadanie zlecone z zakresu administracji rządowej.....</i>	<i>25</i>
6. <i>Świadczenie "Dobry start" - zadanie zlecone z zakresu administracji rządowej.....</i>	<i>28</i>
7. <i>Pomoc osobom uprawnionym do alimentów – Fundusz Alimentacyjny.....</i>	<i>29</i>
8. <i>Przeciwdziałanie przemocy w rodzinie.....</i>	<i>32</i>
9. <i>Systemy informatyczne stosowane w GOPS</i>	<i>41</i>
CZĘŚĆ II INFORMACJA O REALIZACJI ZADAŃ W 2018 ROKU.....	44
ROZDZIAŁ I.....	45
1. <i>Świadczenia Pomocy Społecznej realizowane w roku 2018r.....</i>	<i>45</i>
2. <i>Programy rządowe realizowane przez GOPS.....</i>	<i>47</i>
3. <i>Inna działalność.....</i>	<i>48</i>
4. <i>Typologia rodzin korzystających z pomocy społecznej.....</i>	<i>50</i>
5. <i>Powody przyznania pomocy.....</i>	<i>51</i>
ROZDZIAŁ II.....	54
ŚWIADCZENIA RODZINNE, ZASIŁEK DLA OPIEKUNA, FUNDUSZ ALIMENTACYJNY, ŚWIADCZENIE WYCHOWAWCZE W ROKU 2018.....	54
1. <i>Sprawozdanie finansowe z realizacji świadczeń rodzinnych.....</i>	<i>54</i>
2. <i>Sprawozdanie finansowe z realizacji zasiłków dla opiekuna.....</i>	<i>56</i>
3. <i>Sprawozdanie finansowe z realizacji świadczenia wychowawczego</i>	<i>56</i>
4. <i>Sprawozdanie finansowe z realizacji zadań przewidzianych w ustawie o pomocy osobom uprawnionym do alimentów w roku 2018.....</i>	<i>57</i>
5. <i>Sprawozdanie z realizacji świadczenia "Dobry start" w 2018 roku.....</i>	<i>57</i>

CZĘŚĆ I

ZADANIA POMOCY SPOŁECZNEJ

- ✓ PODSTAWOWE REGULACJE PRAWNE
- ✓ ZASADY PRYZNAWANIA ŚWIADCZEŃ

ROZDZIAŁ I

Podstawowe regulacje prawne

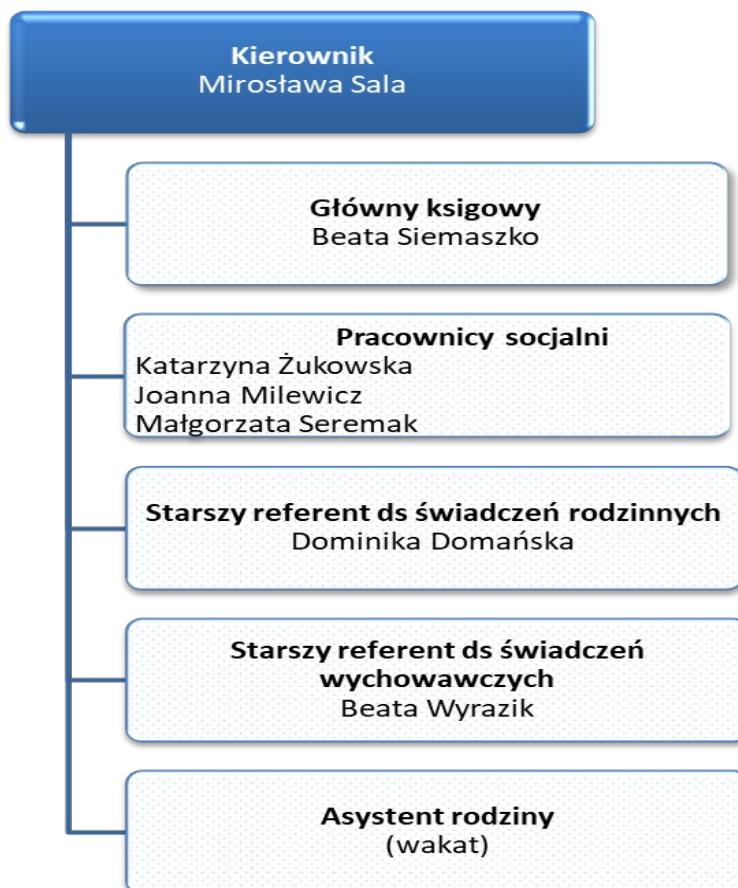
1. Struktura organizacyjna Gminnego Ośrodka Pomocy Społecznej w Sztutowie

Pomoc społeczną organizują organy administracji rządowej (minister właściwy do spraw zabezpieczenia społecznego, wojewodowie) i samorządowej (marszałkowie województw, starostowie na poziomie powiatów oraz wójtowie, burmistrzowie, prezydenci miast na poziomie gmin).

Gminny Ośrodek Pomocy Społecznej w Sztutowie powołany został Uchwałą Rady Gminy Nr XII/65/90 z dnia 27 lutego 1990r.

Aktualnie cele i przedmiot działania oraz strukturę organizacyjną Ośrodka określa statut Gminnego Ośrodka Pomocy Społecznej w Sztutowie uchwalony Uchwałą Rady Gminy z dnia 27 czerwca 2018r. Nr XXXIX/376/2018.

Rys. Nr 1 „Aktualna struktura organizacyjna Gminnego Ośrodka Pomocy Społecznej w Sztutowie stan na 31.03.2019r”.



Baza lokalowa

Gminny Ośrodek Pomocy Społecznej usytuowany jest na parterze budynku Urzędu Gminy w Sztutowie, co zwiększa dostępność GOPS zwłaszcza dla osób starszych, chorych, czy osób z ograniczoną możliwością poruszania. Biuro GOPS to trzy pomieszczenia o łącznej powierzchni 70,63 m² (wraz z korytarzem).

2. Podstawa prawna w zakresie realizacji zadań Gminnego Ośrodka Pomocy Społecznej w Sztutowie w 2018r.

W 2018 roku Gminny Ośrodek Pomocy Społecznej realizował zadania na podstawie następujących aktów prawnych:

- Ustawa z dnia 12 marca 2004r. o pomocy społecznej (*t.j. Dz. U. z 2018r. poz. 1508 z późn. zm.*);
- do 31.12.2018r. Uchwała Nr 221 Rady Ministrów z dnia 10 grudnia 2013r. w sprawie ustanowienia wieloletniego programu wspierania finansowego gmin w zakresie dożywiania „Pomoc państwa w zakresie dożywiania” na lata 2014-2020” (*M.P. z 2013r., poz. 1024*);
- Uchwała Nr 140 Rady Ministrów z 15 października 2018r. w sprawie ustanowienia wieloletniego rządowego programu „Posiłek w szkole i w domu” na lata 2019-2023 (*M. P. z 2018r., poz. 1007*);
- Ustawa z dnia 28 listopada 2003r. o świadczeniach rodzinnych (*t.j. Dz. U. z 2018r. poz. 2220 z późn. zm.*);
- Ustawa z dnia 11 lutego 2016r. o pomocy państwa w wychowywaniu dzieci (*t.j. Dz. U. z 2018r. poz. 2134 z późn. zm.*);
- Ustawa z dnia 4 listopada 2016r. o wspieraniu kobiet w ciąży i rodzin „Za życiem” (*Dz. U. z 2016r. poz. 1860 z późn. zm.*);
- Ustawa z dnia 7 września 2007r. o pomocy osobom uprawnionym do alimentów (*t.j. Dz. U. z 2018r. poz. 554 z późn. zm.*);
- Ustawa z dnia 13 października 1998r. o systemie ubezpieczeń społecznych (*t.j. Dz. U. z 2019r., poz. 300 z późn. zm.*);
- Ustawa z dnia 27 sierpnia 2004r. o świadczeniach opieki zdrowotnej finansowanych ze środków publicznych (*t.j. Dz. U. z 2018r., poz. 1510 z późn. zm.*);
- Ustawa z dnia 20 kwietnia 2004r. o promocji zatrudnienia i instytucjach rynku pracy (*t.j. Dz. U. z 2018r. poz. 1265 z późn. zm.*);

- Ustawa z dnia 29 lipca 2005r. o przeciwdziałaniu przemocy w rodzinie (*t.j. Dz. U. z 2015r., poz. 1390, z późn. zm.*);
- Ustawa z dnia 9 czerwiec 2011r. o wspieraniu rodzin i systemie pieczy zastępczej (*t.j. Dz. U. 2018r. poz. 998 z późn. zm.*);
- Ustawa z dnia 10 maja 2018r. o ochronie danych osobowych (*t.j. Dz. U. z 2018r, poz. 1000 z późn. zm.*);
- Ustawy z dnia 12 grudnia 2013r. o cudzoziemcach (*t.j. Dz. U. z 2018r. poz. 2094 z późn. zm.*);
- Ustawa z dnia 14 czerwca 1960r.- Kodeks postępowania administracyjnego (*t.j. Dz. U. z 2018r. poz. 2096 z późn. zm.*);
- Rozporządzenie Rady Ministrów z dnia 30 maja 2018r. w sprawie szczegółowych warunków realizacji rządowego programu „Dobry start” (*Dz. U. z 2018r. poz. 1061*).

ROZDZIAŁ II

Zasady przyznawania świadczeń z pomocy społecznej

1. Zasady ogólne- świadczenia z pomocy społecznej

Podstawowym aktem prawnym porządkującym zakres i sposób funkcjonowania pomocy społecznej jest **ustawa z dnia 12 marca 2004r. o pomocy społecznej**. Ustawa zawiera regulacje prawne pojawiające się w systemie zabezpieczenia społecznego, a także próbuje wyjść naprzeciw nowo ujawniającym się problemom społecznym.

Ustawa określa między innymi:

- 1) zakres zadań pomocy społecznej realizowanych przez jednostki organizacyjne pomocy społecznej poszczególnych szczebli administracji państwowej,
- 2) sposób finansowania poszczególnych zadań,
- 3) rodzaje świadczeń z pomocy społecznej oraz zasady i tryb ich działania, a także prawa i uprawnienia osób korzystających ze świadczeń pomocy społecznej,
- 4) kwalifikacje zawodowe kadry pomocy społecznej,
- 5) zasady i tryb postępowania kontrolnego w zakresie pomocy społecznej.

Pomoc społeczna polega w szczególności na:

- przyznawaniu i wypłacaniu przewidzianych ustawą świadczeń,
- pracy socjalnej,
- prowadzeniu i rozwoju niezbędnej infrastruktury socjalnej,
- analizie i ocenie zjawisk rodzących zapotrzebowanie na świadczenia z pomocy społecznej,
- rozwijaniu nowych form pomocy społecznej i samopomocy.

Główne cele pomocy społecznej:

- wsparcie osób i rodzin w przewyciężaniu trudnej sytuacji życiowej, doprowadzenie – w miarę możliwości – do ich życiowego usamodzielnienia i umożliwienia im życia w warunkach odpowiadających godności człowieka,
- zapewnienie dochodu na poziomie interwencji socjalnej – dla osób nieposiadających dochodu lub o niskich dochodach, w wieku poprodukcyjnym i osobom niepełnosprawnym,

- zapewnienie dochodu do wysokości poziomu interwencji socjalnej osobom i rodzinom o niskich dochodach, które wymagają okresowego wsparcia,
- zapewnienie profesjonalnej pomocy rodzinom dotkniętym skutkami patologii społecznej, w tym przemocą w rodzinie,
- integracja ze środowiskiem osób wykluczonych społecznie,
- stworzenie sieci usług socjalnych adekwatnych do potrzeb w tym zakresie.

Celem pomocy społecznej jest zaspokojenie niezbędnych potrzeb człowieka w taki sposób, aby osoba lub rodzina żyły w warunkach odpowiadających godności człowieka. Nie występuje w ustawie o pomocy społecznej definicja pojęcia „niezbędne potrzeby”. Intuicyjnie pojęcie to wydaje się nie budzić wątpliwości, chodzi mianowicie o zaspokojenie potrzeb bytowych jak wyżywienie, odzież, możliwość nauki i ochrony zdrowia na poziomie nieodbiegającym znacznie od poziomu życia osób i rodzin nieuprawnionych do korzystania ze świadczeń z pomocy społecznej. Obok zaspokojenia niezbędnych bytowych potrzeb do zadań pomocy społecznej należy również udzielanie w miarę możliwości takiej pomocy, która umożliwi osobie lub rodzinie usamodzielnienie się i opuszczenie kręgu beneficjentów pomocy społecznej.

Pomoc społeczna może mieć formę pomocy społecznej w miejscu zamieszkania lub formę instytucjonalną (np. domów pomocy społecznej). Zakres podmiotowy pomocy społecznej obejmuje pomoc pieniężną, rzeczową i usługową.

Warunkiem niezbędnym do powstania uprawnienia po stronie osoby lub rodziny do świadczenia pomocy społecznej jest wykorzystanie własnych środków, możliwości i uprawnień. Oznacza to, że świadczenia przewidziane ustawą o pomocy społecznej mogą być przyznane dopiero wtedy, gdy osoba ubiegająca się wykorzystwała własne środki, możliwości i uprawnienia, a mimo to znajduje się w trudnej sytuacji i wymaga wsparcia z zewnątrz. Przez własne środki i możliwości należy rozumieć z jednej strony sytuację materialną (dochodową), w tym posiadane obok dochodów bieżących zasoby osoby lub rodziny ubiegającej się, z drugiej zaś będą to umiejętności, tj. posiadane kwalifikacje zawodowe, właściwości psychofizyczne, aktywność lub jej brak w rozwiązywaniu problemów własnych i rodziny, jak również gotowość do współdziałania w ich rozwiązywaniu.

Osoby korzystające z pomocy społecznej są zobowiązane do współdziałania z pracownikiem socjalnym w rozwiązywaniu ich trudnej sytuacji życiowej. Brak współpracy, odmowa zawarcia kontraktu socjalnego, bądź nie dotrzymaniem jego postanowień, nieuzasadniona odmowa podjęcia pracy przez osobę bezrobotną lub odmowa podjęcia

leczenia odwykowego przez osoby uzależnione, mogą stanowić podstawę do odmowy przyznania pomocy, uchylenia decyzji o przyznaniu świadczenia lub wstrzymania wypłaty świadczeń pieniężnych z pomocy społecznej. Przez współdziałanie osoby ubiegającej się o pomoc lub z niej korzystającej należy rozumieć gotowość do podjęcia współpracy z pracownikiem socjalnym w ramach pracy socjalnej, założeń wspólnie wypracowanego kontraktu socjalnego, korzystanie z uzasadnionych propozycji pracownika socjalnego mających na celu usamodzielnienie osoby lub rodziny w miarę ich możliwości i wyprowadzenia ich z systemu pomocy społecznej.

2. Rodzaje świadczeń i zasady udzielania pomocy społecznej

Prawo do świadczeń z pomocy społecznej przysługuje:

- osobom posiadającym obywatelstwo polskie mającym miejsce zamieszkania i przebywającym na terytorium Rzeczypospolitej Polskiej;
- cudzoziemcom mającym miejsce zamieszkania i przebywającym na terytorium Rzeczypospolitej Polskiej:
 - a) na podstawie zezwolenia na pobyt stały, zezwolenia na pobyt rezydenta długoterminowego Unii Europejskiej, zezwolenia na pobyt czasowy udzielonego w związku z okolicznością, o której mowa w art. 159 ust. 1 pkt 1 lit. c lub d lub w art. 186 ust. 1 pkt 3 ustawy z dnia 12 grudnia 2013 r. o cudzoziemcach (Dz. U. z 2018r. poz. 2094 z późn. zm.), lub w związku z uzyskaniem w Rzeczypospolitej Polskiej statusu uchodźcy lub ochrony uzupełniającej,
 - b) w związku z uzyskaniem w Rzeczypospolitej Polskiej zgody na pobyt ze względów humanitarnych lub zgody na pobyt tolerowany - w formie schronienia, posiłku, niezbędnego ubrania oraz zasiłku celowego;
- mającym miejsce zamieszkania i przebywającym na terytorium Rzeczypospolitej Polskiej obywatelom państw członkowskich Unii Europejskiej, państw członkowskich Europejskiego Porozumienia o Wolnym Handlu (EFTA) - stron umowy o Europejskim Obszarze Gospodarczym lub Konfederacji Szwajcarskiej oraz członkom ich rodzin w rozumieniu art. 2 pkt 4 ustawy z dnia 14 lipca 2006 r. o wjeździe na terytorium Rzeczypospolitej Polskiej, pobytku oraz wyjeździe z tego terytorium obywateli państw członkowskich Unii Europejskiej i członków ich rodzin

(Dz. U. z 2019r. poz. 293), posiadającym prawo pobytu lub prawo stałego pobytu na terytorium Rzeczypospolitej Polskiej.

Prawo do świadczeń w formie interwencji kryzysowej, schronienia, posiłku, niezbędnego ubrania oraz zasiłku celowego przysługuje cudzoziemcom przebywającym na terytorium Rzeczypospolitej Polskiej na podstawie zaświadczenia, o którym mowa w art. 170 ustawy z dnia 12 grudnia 2013 r. o cudzoziemcach, lub na podstawie zezwolenia, o którym mowa w art. 176 ustawy z dnia 12 grudnia 2013 r. o cudzoziemcach.

Świadczenia pomocy społecznej są udzielane na wniosek osoby zainteresowanej lub jej przedstawiciela ustawowego. Mogą również być przyznawane z urzędu, (np. w przypadku pokrycia kosztów pogrzebu). Decyzje o przyznaniu pomocy wymagają przeprowadzenia przez pracownika socjalnego rodzinnego wywiadu środowiskowego w miejscu zamieszkania osoby lub rodziny. Decyzje w sprawach świadczeń pomocy społecznej wydawane są w formie pisemnej. Od każdej decyzji służy prawo odwołania.

Świadczenia pomocy społecznej powinny trafiać tylko do osób i rodzin, które własnymi siłami nie potrafią pokonać trudności życiowej. Dlatego też udzielanie świadczeń z pomocy społecznej powinno poprzedzać dokonanie kompleksowej oceny sytuacji, w której znalazł się wnioskujący. Rodzaj, forma i wysokość świadczenia powinny być dostosowane do jego potrzeb. Pomoc ta ma dążyć do uaktywnienia i usamodzielnienia potrzebujących tak, aby wykorzystując posiadane środki mogli przewyciężyć trudne sytuacje życiowe.

Kryteria przyznawania świadczeń

Pomocy społecznej udziela się z powodu (*art. 7 ustawy o pomocy społecznej*):

- ubóstwa,
- sieroctwa,
- bezdomności,
- bezrobocia,
- niepełnosprawności,
- długotrwałej lub ciężkiej choroby,
- potrzeby ochrony ofiar handlu ludźmi,
- przemocy w rodzinie,
- potrzeby ochrony macierzyństwa lub wielodzietności,
- bezradności w sprawach opiekuńczo-wychowawczych i prowadzenia gospodarstwa domowego, zwłaszcza w rodzinach niepełnych lub wielodzietnych,

- braku umiejętności w przystosowaniu do życia młodzieży opuszczającej placówki opiekuńczo-wychowawcze,
- trudności w integracji osób, które otrzymały status uchodźcy,
- trudności w przystosowaniu do życia po zwolnieniu z zakładu karnego,
- alkoholizmu lub narkomanii,
- zdarzenia losowego i sytuacji kryzysowej,
- klęski żywiołowej.

Prawo do świadczeń finansowych przysługuje osobom i rodzinom, których posiadane dochody nie przekraczają ustawowych kryteriów dochodowych, przy jednoczesnym wystąpieniu co najmniej jednej z w/w kryteriów.

W systemie pomocy społecznej przez rodzinę rozumie się osoby spokrewnione i nie spokrewnione, pozostające w faktycznym związku, wspólnie zamieszkujące i gospodarujące.

Kryterium dochodowym dla osoby samotnie gospodarującej jest dochód nie przekraczający kwoty **701 zł**, natomiast dla osoby w rodzinie – kwota **528 zł** (*art. 8 ustawy-zmiana od 01.10.2018r.*). Rada gminy, w drodze uchwały, może podwyższyć kwoty uprawniające do zasiłku okresowego i celowego.

Osobie odbywającej karę pozbawienia wolności nie przysługuje prawo do świadczeń z pomocy społecznej. Osobie tymczasowo aresztowanej zawieszają się prawo do świadczeń z pomocy społecznej. Za okres tymczasowego aresztowania nie udziela się świadczeń (*art. 13 ustawy o pomocy społecznej*).

Pomoc społeczna przewiduje następujące świadczenia pieniężne:

- zasiłek stały,
- zasiłek okresowy,
- zasiłek celowy i specjalny zasiłek celowy,
- zasiłek i pożyczka na ekonomiczne usamodzielnienie,
- pomoc dla rodzin zastępczych,
- pomoc na usamodzielnienie oraz na kontynuowanie nauki,
- świadczenie pieniężne na utrzymanie i pokrycie wydatków związanych z nauką języka polskiego dla uchodźców.

Zasiłek stały jest świadczeniem obowiązkowym – przysługującym na podstawie *art. 37 ustawy o pomocy społecznej* osobom niezdolnym do pracy z powodu wieku lub całkowicie

niezdolnym do pracy, spełniającym kryterium dochodowe i stanowi uzupełnienie dochodu tych osób do kryterium ustawowego.

Zasilek stały ustala się w wysokości:

- w przypadku osoby samotnie gospodarującej – różnicy między kryterium dochodowym osoby samotnie gospodarującej a dochodem tej osoby, z tym że kwota zasiłku nie może być wyższa niż **645 zł miesięcznie**;
- w przypadku osoby w rodzinie – różnicy między kryterium dochodowym na osobę w rodzinie.

Kwota zasiłku nie może być niższa niż **30 zł miesięcznie**. Świadczenie to jest zadaniem zleconym gminie, finansowym z budżetu państwa.

Zasilek okresowy – świadczenie przysługuje na podstawie *art. 38 ustawy o pomocy społecznej* i adresowane jest do osób i rodzin bez dochodów lub o dochodach niższych niż ustawowe kryterium oraz zasobach pieniężnych nie wystarczających na zaspokojenie niezbędnych potrzeb życiowych, możliwość nabycia uprawnień do świadczeń z innych systemów zabezpieczenia społecznego.

Zasilek okresowy ustala się:

- w przypadku osoby samotnie gospodarującej – do wysokości różnicy między kryterium dochodowym osoby samotnie gospodarującej a dochodem tej osoby, z tym że kwota zasiłku nie może być wyższa niż **645 zł miesięcznie**;
- w przypadku rodziny – do wysokości różnicy między kryterium dochodowym rodziny a dochodem tej rodziny.

Ustawa o pomocy społecznej wprowadziła gwarancję otrzymania świadczenia w minimalnej wysokości, która docelowo wynosi od 2008r. 50% różnicy pomiędzy kryterium dochodowym a faktycznie posiadanym dochodem, zarówno dla rodzin, jak i osób samotnie gospodarujących.

Okres na jaki przyznane zostanie to świadczenie, ustala się na podstawie wywiadu środowiskowego.

Gmina otrzymuje dotację celową z budżetu państwa na pokrycie wydatków na zasiłki okresowe w wysokości zagwarantowanej ustawą. Wydatki na zasiłki okresowe powyżej zagwarantowanej minimalnej wysokości finansowane są ze środków własnych gminy.

Ustawa daje możliwość udzielenia pomocy w postaci zasiłku okresowego osobom lub rodzinom o dochodach przekraczających określone kryteria pod warunkiem zwrotu części lub całości kwoty zasiłku (*art. 41 pkt 2 ustawy*).

Zasilek celowy jest świadczeniem fakultatywnym, przyznawanym na podstawie *art. 39 ustawy o pomocy społecznej* na zaspokojenie niezbędnej potrzeby życiowej, a w szczególności na pokrycie części lub całości kosztów zakupu żywności, leków i leczenia, opału, odzieży, niezbędnych przedmiotów użytku domowego, drobnych remontów i napraw w mieszkaniu, a także kosztów pogrzebu. Osobom bezdomnym i innym osobom nie posiadającym dochodu oraz możliwości uzyskania świadczeń zdrowotnych może być przyznany zasilek celowy na pokrycie części lub całości wydatków na świadczenia zdrowotne.

Zasilek celowy na pokrycie wydatków powstałych w wyniku zdarzenia losowego przysługuje na podstawie *art. 40 ust. 1 ustawy o pomocy społecznej* i może być przyznany osobie albo rodzinie, które poniosły straty w wyniku zdarzenia losowego. W takim przypadku może być przyznany niezależnie od dochodu i może nie podlegać zwrotowi.

Zasilek celowy na pokrycie wydatków związanych z klęską żywiołową lub ekologiczną (*art. 40 ust. 2 ustawy o pomocy społecznej*) może być przyznany osobie albo rodzinie, które poniosły straty w wyniku klęski żywiołowej lub ekologicznej. W takim przypadku może być przyznany niezależnie od dochodu i może nie podlegać zwrotowi.

Specjalny zasilek celowy jest świadczeniem przyznawanym na podstawie *art. 41 ustawy o pomocy społecznej* i może być udzielany w szczególnie uzasadnionych przypadkach osobie albo rodzinie o dochodach przekraczających kryterium ustawowe – w wysokości nieprzekraczającej odpowiednio kryterium dochodowego osoby samotnie gospodarującej lub rodziny.

Podstawą organizowania wszelkiej pomocy jest rozeznanie potrzeb. Jest to zadanie pracownika socjalnego, osoby profesjonalnie przygotowanej do udzielania pomocy. Podstawą przyznania świadczenia z pomocy społecznej jest przeprowadzenie wywiadu środowiskowego w miejscu zamieszkania osoby ubiegającej się o pomoc. W celu określenia sposobów współdziałania w rozwiązywaniu problemów osoby lub rodziny znajdującej się w trudnej sytuacji życiowej pracownik socjalny może zawrzeć kontrakt z tą osobą lub rodziną. Do głównych zalet stosowania kontraktu socjalnego należy przede wszystkim mobilizacja podopiecznego do działania, przeciwdziałanie uzależnieniu klienta od instytucji

pomocy społecznej, a także jest doskonałym narzędziem zmierzającym do poznania i uruchomienia zasobów beneficjenta.

Pobyt w domu pomocy społecznej

Ustawa określa zasady odpłatności za utrzymanie osoby przebywającej w domu pomocy społecznej w sposób następujący:

- w pierwszej kolejności za pobyt powinna zapłacić osoba skierowana do domu pomocy społecznej, przy czym jej wkład nie może być wyższy niż 70% jej dochodów i nie może przekraczać pełnego kosztu utrzymania,
- w drugiej kolejności, jeżeli osoba skierowana nie może pokryć pełnych kosztów swojego pobytu, powinna ją wesprzeć rodzina, jeśli sytuacja materialna na to pozwala,
- trzecia w kolejności jest gmina, która dopełnia opłatę za pobyt w domu pomocy społecznej, jeżeli zachodzi taka potrzeba.

Finansowanie niektórych zadań pomocy społecznej

Z budżetu państwa, jako zadania administracji rządowej, są finansowane: zasiłki stałe, świadczenia dla uchodźców, zasiłki celowe z tytułu klęski żywiołowej, specjalistyczne usługi opiekuńcze dla osób z zaburzeniami psychicznymi.

W formie dotacji celowych z budżetu państwa finansowane były również w 2018r. wydatki na świadczenia realizowane w ramach zadań własnych gminy, tj.: zasiłki okresowe, świadczenia pieniężne na zakup żywności oraz posiłki realizowane w ramach rządowego Programu „Pomoc państwa w zakresie dożywiania” w wysokości 60% poniesionych wydatków na dożywianie, składki na ubezpieczenie zdrowotne opłacane przez GOPS za niektórych świadczeniobiorców (*m.in. za osoby uprawnione do zasiłku stałego*).

3. Świadczenia rodzinne – zadanie zlecone z zakresu administracji rządowej

W ramach polityki społecznej państwa, poza ubezpieczeniami społecznymi, ochroną zdrowia i pomocą społeczną realizowana jest również pomoc w formie świadczeń rodzinnych.

Świadczenia rodzinne to forma wsparcia społecznego ze strony państwa polegająca na dostarczaniu środków utrzymania rodzinom, które pozwolą na zaspokojenie podstawowych potrzeb ich dzieci pod warunkiem, że rodziny te spełnią określone prawem wymogi.

Kierownik Gminnego Ośrodka Pomocy Społecznej w Sztutowie z upoważnienia Wójta Gminy Sztutowo realizuje zadania w zakresie świadczeń rodzinnych uregulowanych

ustawą z dnia 28 listopada 2003 r. o świadczeniach rodzinnych (tekst jedn.: Dz. U. z 2018 poz. 2220 z późn. zm.).

Świadczeniami rodzinnymi są:

- zasiłek rodzinny oraz dodatki do zasiłku rodzinnego,
- świadczenia opiekuńcze: zasiłek pielęgnacyjny, świadczenie pielęgnacyjne, specjalny zasiłek opiekuńczy,
- zasiłek dla opiekuna,
- jednorazowa zapomoga z tytułu urodzenia się dziecka,
- świadczenie rodzicielskie.

W/w świadczenia przysługują:

1. obywatelom polskim,

2. cudzoziemcom:

- a) do których stosuje się przepisy o koordynacji systemów zabezpieczenia społecznego,
- b) jeżeli wynika to z wiążących Rzeczpospolitą Polską umów dwustronny o zabezpieczeniu społecznym,
- c) przebywającym na terytorium Rzeczypospolitej Polskiej na podstawie zezwolenia na pobyt stały, zezwolenia na pobyt rezydenta długoterminowego Unii Europejskiej, zezwolenia na pobyt czasowy udzielonego w związku z okolicznościami, o których mowa w art. 127 lub art. 186 ust. 1 pkt 3 ustawy z dnia 12 grudnia 2013 r. o cudzoziemcach (Dz. U. z 2018r. poz. 2094 z późn. zm.), lub w związku z uzyskaniem w Rzeczypospolitej Polskiej statusu uchodźcy lub ochrony uzupełniającej, jeżeli zamieszkują z członkami rodzin na terytorium Rzeczypospolitej Polskiej,
- d) posiadającym kartę pobytu z adnotacją "dostęp do rynku pracy", z wyłączeniem obywateli państw trzecich, którzy uzyskali zezwolenie na pracę na terytorium państwa członkowskiego na okres nieprzekraczający 6 miesięcy, obywateli państw trzecich przyjętych w celu podjęcia studiów lub pracy sezonowej oraz obywateli państw trzecich, którzy mają prawo do wykonywania pracy na podstawie wizy,
- e) przebywającym na terytorium Rzeczypospolitej Polskiej na podstawie:

- zezwolenia na pobyt czasowy, o którym mowa w art. 139a ust. 1 lub art. 139o ust. 1 ustawy z dnia 12 grudnia 2013 r. o cudzoziemcach, lub

- dokumentu pobytowego, o którym mowa w art. 1 ust. 2 lit. a rozporządzenia Rady (WE) nr 1030/2002 z dnia 13 czerwca 2002 r. ustanawiającego jednolity wzór dokumentów pobytowych dla obywateli państw trzecich (Dz. Urz. UE L 157 z 15.06.2002, str. 1, z późn. zm. – Dz. Urz. UE Polskie wydanie specjalne, rozdz. 19, t. 6, str. 3, z późn. zm.), z adnotacją „ICT”, wydanego przez inne państwo członkowskie Unii Europejskiej, gdy celem ich pobytu na tym terytorium jest wykonywanie pracy w charakterze pracownika kadry kierowniczej, specjalisty lub pracownika odbywającego staż w ramach przeniesienia wewnątrz przedsiębiorstwa, o którym mowa w art. 3 pkt 13b ustawy z dnia 12 grudnia 2013 r. o cudzoziemcach, przez okres nieprzekraczający 90 dni w okresie 180 dni

- jeżeli zamieszkują na terytorium Rzeczypospolitej Polskiej z członkami rodzin, z wyłączeniem cudzoziemców, którym zezwolono na pobyt i pracę na okres nieprzekraczający 9 miesięcy, chyba że przepisy o koordynacji systemów zabezpieczenia społecznego lub dwustronne umowy międzynarodowe o zabezpieczeniu społecznym stanowią inaczej.

W 2018 roku Ośrodek Pomocy Społecznej w Sztutowie w ramach ustawy o świadczeniach rodzinnych wypłacił następujące świadczenia:

- zasiłki rodzinne oraz dodatki do zasiłku rodzinnego,
- świadczenia opiekuńcze: zasiłki pielęgnacyjne, świadczenia pielęgnacyjne, specjalne zasiłki opiekuńcze,
- zasiłki dla opiekuna,
- jednorazową zapomogę z tytułu urodzenia się dziecka,
- świadczenia rodzicielskie.

Zasiłek rodzinny oraz dodatki do zasiłku rodzinnego

Zasiłek rodzinny ma na celu częściowe pokrycie wydatków na utrzymanie dziecka. Po spełnieniu kryterium ustawowego zasiłek rodzinny i dodatki do tego zasiłku przysługują:

1. rodzicom, jednemu z rodziców albo opiekunowi prawnemu dziecka,
2. opiekunowi faktycznemu dziecka,

3. osobie uczącej się – oznacza to osobę pełnoletnią uczącą się, niepozostającą na utrzymaniu rodziców w związku z ich śmiercią lub w związku z ustaleniem wyrokiem sądowym lub ugodą sądową prawa do alimentów z ich strony.

Dochód rodziny uprawniający do pobierania zasiłku rodzinnego oraz dodatków do zasiłku rodzinnego od 01.11.2018r. wynosi:

- 674,00 zł w przeliczeniu na osobę
- 764,00 zł w przeliczeniu na osobę (w przypadku gdy członkiem rodziny jest dziecko legitymujące się orzeczeniem o niepełnosprawności lub orzeczeniem o stopniu niepełnosprawności).

Wysokość zasiłku rodzinnego od 01.11.2018r. wynosi miesięcznie:

- **95,00 zł** na dziecko w wieku do ukończenia 5 roku życia,
- **124,00 zł** na dziecko w wieku powyżej 5 roku życia do ukończenia 18 roku życia,
- **135,00zł** na dziecko w wieku powyżej 18 roku życia do ukończenia 24 roku życia.

Od 01.01.2016r. funkcjonuje tzw. system „zł za zł” zgodnie z art. 5 ust. 3-3c ustawy o świadczeniach rodzinnych - w przypadku gdy dochód rodziny przekracza kwotę, o którym mowa w ustawie, pomnożoną przez liczbę członków danej rodziny o kwotę nie wyższą niż łączna kwota zasiłków rodzinnych wraz z dodatkami przysługujących danej rodzinie w okresie zasiłkowym, na który jest ustalane prawo do tych świadczeń, zasiłek rodzinny wraz z dodatkami przysługuje w kwocie różnicy między łączną kwotą zasiłków rodzinnych wraz z dodatkami a kwotą, o którą przekroczone kryterium ustawowe.

Do zasiłku rodzinnego przysługują dodatki z tytułu:

1. urodzenia dziecka,
2. opieki nad dzieckiem w okresie korzystania z urlopu wychowawczego,
3. samotnego wychowywania dziecka,
4. wychowywania dziecka w rodzinie wielodzietnej,
5. kształcenia i rehabilitacji dziecka niepełnosprawnego,
6. rozpoczęcia roku szkolnego,
7. podjęcia przez dziecko nauki w szkole poza miejscem zamieszkania.

Dodatek z tytułu urodzenia dziecka przysługuje matce lub ojcu albo opiekunowi prawnemu dziecka w wysokości 1.000,00zł (wypłata jednorazowa). Warunkiem ustanowienia prawa

do dodatku jest pozostawanie kobiety pod opieką medyczną nie później niż od 10 tygodnia ciąży potwierdzoną zaświadczeniem lekarskim lub zaświadczeniem wystawionym przez położną. Obowiązek dołączenia w/w zaświadczenia nie obowiązuje opiekunów prawnych, opiekunów faktycznych a także osób które przysposobiły dziecko.

Dodatek z tytułu opieki nad dzieckiem w okresie korzystania z urlopu wychowawczego przysługuje matce lub ojcu, opiekunowi faktycznemu dziecka albo opiekunowi prawnemu dziecka, jeżeli dziecko pozostaje pod jego faktyczną opieką, uprawnionemu do urlopu wychowawczego, nie dłużej jednak niż przez okres:

- 24 miesiące kalendarzowych,
- 36 miesięcy kalendarzowych, jeżeli sprawuje opiekę nad więcej niż jednym dzieckiem urodzonym podczas jednego porodu
- 72 miesięcy kalendarzowych, jeżeli sprawuje opiekę nad dzieckiem legitymującym się orzeczeniem o niepełnosprawności albo o znacznym stopniu niepełnosprawności.

Dodatek przysługuje w wysokości 400,00zł miesięcznie.

Dodatek z tytułu samotnego wychowywania dziecka przysługuje samotnie wychowującym dziecko matce lub ojcu, opiekunowi faktycznemu dziecka albo opiekunowi prawnemu dziecka, jeżeli nie zostało zasądzone świadczenie alimentacyjne na rzecz dziecka od drugiego z rodziców, ponieważ:

- drugi z rodziców nie żyje,
- ojciec dziecka jest nieznany,
- powództwo o ustalenie świadczenia alimentacyjnego od drugiego z rodziców zostało oddalone

Dodatek przysługuje również osobie uczącej się, jeżeli oboje rodzice osoby uczącej się nie żyją. Dodatek przysługuje w wysokości **193,00zł miesięcznie** na dziecko, jednak nie więcej niż **386,00zł** na wszystkie dzieci. W przypadku dziecka legitymującego się orzeczeniem o niepełnosprawności lub orzeczeniem o znacznym stopniu niepełnosprawności kwotę dodatku zwiększa się o 80,00zł na dziecko, jednak nie więcej, niż 160,00zł na wszystkie dzieci.

Dodatek z tytułu wychowywania dziecka w rodzinie wielodzietnej przysługuje matce lub ojcu, opiekunowi faktycznemu dziecka albo opiekunowi prawnemu dziecka w wysokości **95,00zł miesięcznie** na trzecie i na następne dzieci **uprawnione** do zasiłku rodzinnego.

Dodatek z tytułu kształcenia i rehabilitacji dziecka przysługuje matce lub ojcu, opiekunowi faktycznemu dziecka albo opiekunowi prawnemu dziecka, a także osobie uczącej się na pokrycie zwiększonych wydatków związanych z rehabilitacją lub kształceniem dziecka w wieku:

- 1) do ukończenia 16 roku życia, jeżeli legitymuje się orzeczeniem o umiarkowanym albo znacznym stopniu niepełnosprawności,
- 2) powyżej 16 roku życia do ukończenia 24 r.ż., jeżeli legitymuje się orzeczeniem o umiarkowanym albo znacznym stopniu niepełnosprawności.

Dodatek przysługuje miesięcznie w wysokości:

- 90,00zł na dziecko w wieku do ukończenia 5 roku życia,
- 110,00zł na dziecko w wieku powyżej 5 roku życia do ukończenia 24 roku życia.

Dodatek z tytułu rozpoczęcia roku szkolnego przysługuje matce lub ojcu, opiekunowi faktycznemu dziecka albo opiekunowi prawnemu dziecka, a także osobie uczącej się na częściowe pokrycie wydatków związanych z rozpoczęciem w szkole nowego roku szkolnego. Dodatek przysługuje również na dziecko rozpoczynające roczne przygotowanie przedszkolne. Dodatek przysługuje raz w roku, w związku z rozpoczęciem roku szkolnego albo rocznego przygotowania przedszkolnego, **w wysokości 100,00zł.**

Dodatek z tytułu podjęcia przez dziecko nauki w szkole poza miejscem zamieszkania przysługuje matce lub ojcu dziecka, opiekunowi prawnemu albo opiekunowi faktycznemu dziecka albo osobie uczącej się:

- w związku z zamieszkiwaniem w miejscowości, w której znajduje się siedziba szkoły ponadgimnazjalnej lub szkoły artystycznej, w której realizowany jest obowiązek szkolny i obowiązek nauki, a także szkoły podstawowej lub gimnazjum w dziecka lub osoby uczącej się, legitymującej się orzeczeniem o niepełnosprawności lub o stopniu niepełnosprawności w wysokości **113,00zł miesięcznie** na dziecko albo
- w związku z dojazdem z miejsca zamieszkania do miejscowości, w której znajduje się siedziba szkoły, w przypadku dojazdu do szkoły ponadgimnazjalnej, a także szkoły artystycznej, w której realizowany jest obowiązek szkolny

w obowiązek nauki w zakresie odpowiadającym nauce w szkole ponadgimnazjalnej w wysokości **69,0zł miesięcznie** na dziecko.

Dodatek przysługuje przez 10 miesięcy w roku w okresie pobierania nauki od września do czerwca następnego roku kalendarzowego.

Postępowanie w sprawie przyznania zasiłku rodzinnego oraz dodatków do zasiłku rodzinnego wszczyna się na podstawie „wniosku o ustalenie prawa do zasiłku rodzinnego oraz dodatków do zasiłku rodzinnego”.

Zasiłek rodzinny wraz z dodatkami do zasiłku rodzinnego przyznawany jest na podstawie decyzji administracyjnej na roczny okres zasiłkowy, tj. od 1 listopada do 31 października.

Zasiłek pielęgnacyjny

Zasiłek pielęgnacyjny przyznaje się w celu częściowego pokrycia wydatków wynikających z konieczności zapewnienia opieki i pomocy innej osoby w związku z niezdolnością do samodzielnej egzystencji.

Zasiłek pielęgnacyjny przysługuje:

- 1) niepełnosprawnemu dziecku;
- 2) osobie niepełnosprawnej w wieku powyżej 16 roku życia, jeżeli legitymuje się orzeczeniem o znacznym stopniu niepełnosprawności;
- 3) osobie, która ukończyła 75 lat.

Zasiłek pielęgnacyjny przysługuje także osobie niepełnosprawnej w wieku powyżej 16 roku życia legitymującej się orzeczeniem o umiarkowanym stopniu niepełnosprawności, jeżeli niepełnosprawność powstała w wieku do ukończenia 21 roku życia. Zasiłek pielęgnacyjny od dnia 01.11.2018r. przysługuje w wysokości **184,42 zł miesięcznie** na okres ważności orzeczenia o niepełnosprawności lub o stopniu niepełnosprawności na podstawie którego ustalono prawo do świadczenia.

Postępowanie w sprawie przyznania zasiłku pielęgnacyjnego wszczyna się na podstawie „wniosku o ustalenie prawa do zasiłku pielęgnacyjnego”.

Świadczenie pielęgnacyjne

Świadczenie pielęgnacyjne jest świadczeniem przyznawanym matce albo ojcu, opiekunowi faktycznemu dziecka, osobie będącej rodziną zastępczą spokrewnioną w rozumieniu ustawy z dnia 9 czerwca 2011 r. o wspieraniu rodziny i systemie pieczy

zastępczej oraz innym osobom, na których zgodnie z przepisami ustawy z dnia 25 lutego 1964 r. - Kodeks rodzinny i opiekuńczy ciąży obowiązek alimentacyjny, z wyjątkiem osób o znacznym stopniu niepełnosprawności, **jeżeli spełniają następujące warunki ustawowe:**

- *nie podejmują lub rezygnują z zatrudnienia lub innej pracy zarobkowej w celu sprawowania opieki nad osobą legitymującą się orzeczeniem o znacznym stopniu niepełnosprawności łącznie ze wskazaniami: konieczności stałej lub długotrwałej opieki lub pomocy innej osoby w związku ze znacznie ograniczoną możliwością samodzielnej egzystencji oraz konieczności stałego współudziału na co dzień opiekuna dziecka w procesie jego leczenia, rehabilitacji i edukacji.*
- *niepełnosprawność osoby wymagającej opieki powstała nie później niż do ukończenia 18 roku życia lub w trakcie nauki w szkole lub w szkole wyższej, jednak nie później niż do ukończenia 25 roku życia.*

Jeżeli o świadczenie pielęgnacyjne ubiega się osoba na której ciąży obowiązek alimentacyjny, **inna niż spokrewniona w pierwszym stopniu z osobą wymagającą opieki** musi spełniać łącznie następujące warunki ustawowe:

- *rodzice osoby wymagającej opieki nie żyją, zostali pozbawieni praw rodzicielskich, są małoletni lub legitymują się orzeczeniem o znacznym stopniu niepełnosprawności*
- *nie ma innych osób spokrewnionych w pierwszym stopniu, są małoletni lub legitymują się orzeczeniem o znacznym stopniu niepełnosprawności*
- *nie ma opiekunów faktycznych i osoby będącej rodziną zastępczą, lub legitymują się oni orzeczeniem o znacznym stopniu niepełnosprawności.*

Świadczenie pielęgnacyjne jest świadczeniem niezależnym od dochodu. Od dnia 01.01.2018r. do 31.12.2018r. świadczenie pielęgnacyjne przysługiwało w wysokości **1.477,00zł**. Przyznawane jest na okres ważności orzeczenia o niepełnosprawności lub stopniu niepełnosprawności. Kwota świadczenia pielęgnacyjnego podlega corocznej waloryzacji od dnia 1 stycznia. Waloryzacja polega na zwiększeniu kwoty świadczenia pielęgnacyjnego o wskaźnik waloryzacji. Wskaźnikiem waloryzacji jest procentowy wzrost minimalnego wynagrodzenia za pracę, obowiązującego na dzień 1 stycznia roku, w którym jest przeprowadzana waloryzacja, w stosunku do wysokości minimalnego wynagrodzenia za

pracę obowiązującej w dniu 1 stycznia roku poprzedzającego rok, w którym przeprowadzana jest waloryzacja.

Na podstawie przepisów o systemie ubezpieczeń społecznych i przepisów o świadczeniach opieki zdrowotnej finansowanych ze środków publicznych za osoby pobierające świadczenie pielęgnacyjne opłacane są składki na ubezpieczenie emerytalno-rentowe oraz ubezpieczenie zdrowotne (*jeśli osoba nie podlega ubezpieczeniu zdrowotnemu z innego tytułu*).

Postępowanie w sprawie przyznania świadczenia pielęgnacyjnego wszczyna się na podstawie „wniosku o ustalenie prawa do świadczenia pielęgnacyjnego”.

Specjalny zasiłek opiekuńczy

Specjalny zasiłek opiekuńczy jest świadczeniem przyznawanym osobom, na których, zgodnie z przepisami ustawy z dnia 25 lutego 1964 r. – Kodeks rodzinny i opiekuńczy (*Dz. U. z 2017r., poz. 682 z późn. zm.*), ciąży obowiązek alimentacyjny, **jeżeli rezygnują z zatrudnienia lub innej pracy zarobkowej albo nie podejmują zatrudnienia lub innej pracy zarobkowej** w związku z koniecznością sprawowania stałej opieki na osobą legitymującą się orzeczeniem o znacznym stopniu niepełnosprawności albo orzeczeniem o niepełnosprawności łącznie ze wskazaniami: konieczności stałej lub długotrwałej opieki lub pomocy innej osoby w związku ze znacznie ograniczoną możliwością samodzielnej egzystencji oraz konieczności stałego współudziału na co dzień opiekuna dziecka w procesie jego leczenia, rehabilitacji i edukacji.

Specjalny zasiłek opiekuńczy jest świadczeniem zależnym od dochodu i przysługuje, jeżeli łączny dochód rodziny osoby sprawującej opiekę oraz rodziny osoby wymagającej opieki w przeliczeniu na osobę nie przekracza kwoty **764,00 zł**. Ustalając prawo do specjalnego zasiłku opiekuńczego organ właściwy zwraca się do kierownika ośrodka pomocy społecznej o przeprowadzenie rodzinnego wywiadu środowiskowego, w celu weryfikacji okoliczności mających wpływ na prawo do tego świadczenia, np. okoliczność rezygnacji z zatrudnienia, czy jest stale sprawowana opieka.

Specjalny zasiłek opiekuńczy przyznawany jest na okres zasiłkowy, tj. od dnia 01 listopada do 31 października kolejnego roku w wysokości **620,00 zł miesięcznie**.

Na podstawie przepisów o systemie ubezpieczeń społecznych i przepisów o świadczeniach opieki zdrowotnej finansowanych ze środków publicznych za osoby pobierające specjalny

zasiłek opiekuńczy opłacane są składki na ubezpieczenie emerytalno-rentowe oraz ubezpieczenie zdrowotne (*jeśli osoba nie podlega ubezpieczeniu zdrowotnemu z innego tytułu*).

Postępowanie w sprawie przyznania specjalnego zasiłku opiekuńczego wszczyna się na podstawie „*wniosku o ustalenie prawa do specjalnego zasiłku opiekuńczego*”.

Jednorazowa zapomoga z tytułu urodzenia się dziecka

Jednorazowa zapomoga przysługuje z tytułu urodzenia się żywego dziecka w wysokości 1.000zł na dziecko. Zapomoga przysługuje matce lub ojcu dziecka, opiekunowi prawnemu albo opiekunowi faktycznemu dziecka jeżeli dochód rodziny w przeliczeniu na osobę nie przekracza 1.922,00zł. . Wniosek o wypłatę jednorazowej zapomogi składa się w terminie 12 miesięcy od dnia narodzin dziecka, a w przypadku gdy wniosek dotyczy dziecka objętego opieką prawną, opieką faktyczną albo dziecka przysposobionego- w terminie 12 miesięcy od dnia objęcia dziecka opieką albo przysposobienia nie później niż do ukończenia przez dziecko 18 roku życia. Zapomoga przysługuje, jeżeli kobieta pozostawała pod opieką medyczną nie później niż od 10 tygodnia ciąży. Pozostawanie pod opieką medyczną potwierdza się zaświadczeniem lekarskim lub zaświadczeniem wystawionym przez położną.

Postępowanie w sprawie przyznania jednorazowej zapomogi z tytułu urodzenia się dziecka wszczyna się na podstawie „*wniosku o ustalenie prawa do jednorazowej zapomogi z tytułu urodzenia się dziecka*”.

Świadczenie Rodzicielskie

Świadczenie rodzicielskie jest świadczeniem niezależnym od dochodu przyznawanym osobom nie uprawnionym do: zasiłku macierzyńskiego, uposażenia za okres ustalony przepisami kodeksu pracy jako okres urlopu macierzyńskiego, urlopu na warunkach urlopu macierzyńskiego lub urlopu rodzicielskiego i przysługuje:

- matce albo ojcu dziecka od dnia porodu ;
- opiekunowi faktycznemu dziecka (tj. osobie faktycznie opiekującej się dzieckiem, jeżeli wystąpiła z wnioskiem do sądu rodzinnego o przysposobienie dziecka) w przypadku objęcia opieką dziecka w wieku do ukończenia 7. roku życia, a w

przypadku dziecka, wobec którego podjęto decyzję o odroczeniu obowiązku szkolnego - do ukończenia 10. roku życia

- rodzinie zastępczej, z wyjątkiem rodziny zastępczej zawodowej, w przypadku objęcia opieką dziecka w wieku do ukończenia 7. roku życia, a w przypadku dziecka, wobec którego podjęto decyzję o odroczeniu obowiązku szkolnego - do ukończenia 10. roku życia;
- osobie, która przysposobiła dziecko, w przypadku objęcia opieką dziecka w wieku do ukończenia 7. roku życia, a w przypadku dziecka, wobec którego podjęto decyzję o odroczeniu obowiązku szkolnego - do ukończenia 10. roku życia.

Świadczenie rodzicielskie przysługuje ojcu dziecka w przypadku:

- skrócenia okresu pobierania świadczenia rodzicielskiego na wniosek matki dziecka okresu pobierania świadczenia rodzicielskiego, zasiłku macierzyńskiego lub uposażenia za okres ustalony przepisami Kodeksu pracy jako okres urlopu macierzyńskiego, okres urlopu na warunkach urlopu macierzyńskiego lub okresu urlopu rodzicielskiego, po wykorzystaniu przez nią tego świadczenia, zasiłku lub uposażenia za okres co najmniej 14 tygodni od dnia urodzenia dziecka;
- śmierci matki dziecka;
- porzucenia dziecka przez matkę.

Świadczenie rodzicielskie przysługuje przez okres:

- 52 tygodni - w przypadku urodzenia jednego dziecka przy jednym porodzie, przysposobienia jednego dziecka lub objęcia opieką jednego dziecka;
- 65 tygodni - w przypadku urodzenia dwojga dzieci przy jednym porodzie, przysposobienia dwojga dzieci lub objęcia opieką dwojga dzieci;
- 67 tygodni - w przypadku urodzenia trojga dzieci przy jednym porodzie, przysposobienia trojga dzieci lub objęcia opieką trojga dzieci;
- 69 tygodni - w przypadku urodzenia czworga dzieci przy jednym porodzie, przysposobienia czworga dzieci lub objęcia opieką czworga dzieci;
- 71 tygodni - w przypadku urodzenia pięciorga i więcej dzieci przy jednym porodzie, przysposobienia pięciorga i więcej dzieci lub objęcia opieką pięciorga i więcej dzieci.

4. Zasiłek dla opiekuna – zadanie zlecone z zakresu administracji rządowej

Zasiłek dla opiekuna to świadczenie wprowadzone od dnia 15.05.2014r. ustawą z dnia 4 kwietnia 2014r. o ustaleniu i wypłacie zasiłków dla opiekunów (Dz. U. z 2017r. poz. 2092 z późn. zm.). Ustawa ta która określa warunki nabywania oraz zasady ustalania i wypłaty zasiłków dla opiekunów osobom, którym, z dniem 01.07.2013r. wygasły decyzje administracyjne ustalające prawo do świadczenia pielęgnacyjnego. Owe decyzje wygasły na mocy prawa w związku z wejściem w życie ustawy z dnia 7 grudnia 2012r. o zmianie ustawy

o świadczeniach rodzinnych oraz niektórych innych ustaw, która to ustawa od dnia 01.07.2013r. zmieniła warunki nabywania prawa do świadczenia pielęgnacyjnego. Z dniem 01.07.2013r. prawo do świadczenia pielęgnacyjnego wygasło 12 osobom pobierającym to świadczenie z Gminnego Ośrodka Pomocy Społecznej w Sztutowie. Osoby te, aby uzyskać prawo do zasiłku dla opiekuna zobligowane były do złożenia wniosku w Gminnym Ośrodku Pomocy Społecznej w Sztutowie w terminie 4 miesięcy od dnia 15.05.2014r. Prawo do zasiłku dla opiekuna zgodnie z przepisami ustawy należało ustalić od dnia 01.07.2013r. na czas trwania orzeczenia o stopniu niepełnosprawności i wypłacić wraz z ustawowymi odsetkami. **Miesięczna kwota zasiłku dla opiekuna to 620,00zł.**

Na podstawie przepisów o systemie ubezpieczeń społecznych i przepisów o świadczeniach opieki zdrowotnej finansowanych ze środków publicznych za osoby pobierające zasiłek dla opiekuna opłacane są składki na ubezpieczenie emerytalno-rentowe oraz ubezpieczenie zdrowotne (jeśli osoba nie podlega ubezpieczeniu zdrowotnemu z innego tytułu).

5. Świadczenie wychowawcze - zadanie zlecone z zakresu administracji rządowej

Celem świadczenia wychowawczego jest częściowe pokrycie wydatków związanych z wychowywaniem dzieci, w tym opieką nad nim i zaspokojeniem jego potrzeb życiowych.

Kierownik Gminnego Ośrodka Pomocy Społecznej w Sztutowie z upoważnienia Wójta Gminy Sztutowo od 01.04.2016r. realizuje zadania w zakresie świadczenia

wychowawczego zgodnie z ustawą z dnia 11 lutego 2016r. o pomocy państwa w wychowywaniu dzieci (tekst jedn.: Dz. U. z 2018r. poz. 2134 z późn. zm.).

Świadczenie wychowawcze przysługuje:

1. obywatelom polskim,
2. cudzoziemcom:
 - a) do których stosuje się przepisy o koordynacji systemów zabezpieczenia społecznego,
 - b) jeżeli wynika to z wiążących Rzeczpospolitą Polską umów dwustronny o zabezpieczeniu społecznym,
 - c) przebywającym na terytorium Rzeczypospolitej Polskiej na podstawie zezwolenia na pobyt czasowy udzielonego w związku z okolicznościami, o których mowa w art. 127 ustawy z dnia 12 grudnia 2013 r. o cudzoziemcach (Dz. U. z 2017 r. poz. 2206 i 2282 oraz z 2018 r. poz. 107, 138, 771 i 1669), jeżeli zamieszkują z członkami rodzin na terytorium Rzeczypospolitej Polskiej,
 - d) posiadającym kartę pobytu z adnotacją „dostęp do rynku pracy”, jeżeli zamieszkują z członkami rodzin na terytorium Rzeczypospolitej Polskiej, z wyłączeniem obywateli państw trzecich, którzy uzyskali zezwolenie na pracę na terytorium państwa członkowskiego na okres nieprzekraczający sześciu miesięcy, obywateli państw trzecich przyjętych w celu podjęcia studiów lub pracy sezonowej oraz obywateli państw trzecich, którzy mają prawo do wykonywania pracy na podstawie wizy,
 - e) przebywającym na terytorium Rzeczypospolitej Polskiej na podstawie:
 - zezwolenia na pobyt czasowy, o którym mowa w art. 139a ust. 1 lub 139o ust. 1 ustawy z dnia 12 grudnia 2013 r. o cudzoziemcach, lub
 - dokumentu pobytowego, o którym mowa w art. 1 ust. 2 lit. a rozporządzenia Rady (WE) nr 1030/2002 z dnia 13 czerwca 2002 r. ustanawiającego jednolity wzór dokumentów pobytowych dla obywateli państw trzecich (Dz. Urz. UE L 157 z 15.06.2002, str. 1, z późn. zm. – Dz. Urz. UE Polskie wydanie specjalne, rozdz. 19, t. 6, str. 3, z późn. zm.), z adnotacją „ICT”, wydanego przez inne państwo członkowskie Unii Europejskiej, i gdy celem ich pobytu na terytorium Rzeczypospolitej Polskiej jest wykonywanie pracy w charakterze pracownika kadry kierowniczej, specjalisty lub pracownika odbywającego staż w ramach

przeniesienia wewnątrz przedsiębiorstwa, o którym mowa w art. 3 pkt 13b ustawy z dnia 12 grudnia 2013 r. o cudzoziemcach przez okres nieprzekraczający 90 dni w okresie 180 dni

- jeżeli zamieszkują z członkami rodzin na terytorium Rzeczypospolitej Polskiej, z wyłączeniem cudzoziemców, którym zezwolono na pobyt i pracę na terytorium Rzeczypospolitej Polskiej przez okres nieprzekraczający dziewięciu miesięcy, chyba że przepisy o koordynacji systemów zabezpieczenia społecznego lub dwustronne umowy międzynarodowe o zabezpieczeniu społecznym stanowią inaczej.

Po spełnieniu kryterium ustawowego **świadczenie wychowawcze** przysługują:

1. matce, ojcu
2. opiekunowi faktycznemu dziecka,
3. opiekunowi prawnemu dziecka.

Dochód rodziny uprawniający do świadczenie wychowawczego od 01.04.2016r. wynosi:

- na pierwsze dziecko, jeżeli dochód rodziny w przeliczeniu na osobę nie przekracza **800,00zł**,
- na pierwsze dziecko, jeżeli członkiem rodziny jest dziecko niepełnosprawne, dochód rodziny w przeliczeniu na osobę nie przekracza **1.200,00zł**. *(w przypadku gdy członkiem rodziny jest dziecko legitymujące się orzeczeniem o niepełnosprawności lub orzeczeniem o stopniu niepełnosprawności),*
- na drugie i kolejne dziecko świadczenie przysługuje niezależnie od dochodu.

Wysokość świadczenia wychowawczego od 01.04.2016r. wynosi miesięcznie:

- **500zł. na dziecko do ukończenia 18 roku życia.**

6. Świadczenie „Dobry start”- zadanie zlecone z zakresu administracji rządowej

Kierownik Gminnego Ośrodka Pomocy Społecznej w Sztutowie z upoważnienia Wójta Gminy Sztutowo od 01-06-2018r. realizuje zadania w zakresie świadczenia „Dobry start” zgodnie z Rozporządzeniem Rady Ministrów z dnia 30 maja 2018r. w sprawie szczegółowych warunków realizacji rządowego programu „Dobry start” (*Dz. U. z 2018r. poz. 1061*).

Świadczenie „Dobry start” przysługuje w wysokości 300 zł na dziecko w związku z rozpoczęciem roku szkolnego do ukończenia:

- przez dziecko lub osobę uczącą się 20 roku życia,
- przez dziecko lub osobę uczącą się 24 roku życia- w przypadku dzieci lub osób uczących się legitymujących się orzeczeniem o niepełnosprawności.

Świadczenie przyznawane jest bez względu na dochód.

Świadczenie przysługuje na wniosek: matce, ojcu, opiekunowi prawnemu, opiekunowi faktycznemu dziecka, a w przypadku dzieci przebywających w pieczy zastępczej – rodzicom zastępczym, osobom prowadzącym rodzinny dom dziecka lub dyrektorom placówki opiekuńczo-wychowawczej, dyrektorom regionalnych placówek opiekuńczo-terapeutycznych, osobom uczącym się (zgodnie z § 3 pkt 5 Rozporządzenia Rady Ministrów z dnia 30 maja 2018r. w sprawie szczególnych warunków realizacji rządowego programu „Dobry start”).

Świadczenie "Dobry start" nie przysługuje:

- na dzieci uczące się w przedszkolu oraz realizujące roczne przygotowanie szkolne tzw. zerówka w szkole lub przedszkolu,
- jeżeli dziecko lub osoba ucząca się zostały umieszczone w domu pomocy społecznej, schronisku dla nieletnich, zakładzie poprawczym, areszcie śledczym, zakładzie karnym, szkole wojskowej lub innej szkole, **jeżeli instytucje te zapewniają nieodpłatne pełne utrzymanie.**

7. Pomoc osobom uprawnionym do alimentów – Fundusz Alimentacyjny

Ustawa z dnia 7 września 2007r.o pomocy osobom uprawnionym do alimentów określa:

- zasady pomocy państwa osobom uprawnionym do alimentów na podstawie tytułu wykonawczego, w przypadku bezskuteczności egzekucji;
- warunki nabywania prawa do świadczeń pieniężnych wypłacanych w przypadku bezskuteczności egzekucji alimentów, zwanych dalej "świadczeniami z funduszu alimentacyjnego";
- zasady i tryb postępowania w sprawach przyznawania i wypłacania świadczeń z funduszu alimentacyjnego;
- zasady finansowania świadczeń z funduszu alimentacyjnego;
- działania podejmowane wobec dłużników alimentacyjnych.

Fundusz alimentacyjny stanowi system wspierania osób uprawnionych do alimentów środkami finansowymi z budżetu państwa.

Warunki nabywania prawa do świadczeń pieniężnych wypłacanych w przypadku bezskuteczności egzekucji.

Świadczenia z funduszu alimentacyjnego przysługują osobie uprawnionej do alimentów od rodzica na podstawie tytułu wykonawczego pochodzącego lub zatwierdzonego przez sąd, jeżeli jego egzekucja okazała się bezskuteczna.

Świadczenia z funduszu alimentacyjnego przysługują osobie uprawnionej:

1. do ukończenia 18 roku życia,
2. do ukończenia 25 roku życia w przypadku, gdy osoba uprawniona uczy się w szkole lub w szkole wyższej;
3. bezterminowo, jeżeli osoba uprawniona legitymuje się orzeczeniem o znacznym stopniu niepełnosprawności.

Świadczenia z funduszu alimentacyjnego przysługują, jeżeli dochód rodziny w przeliczeniu na osobę w rodzinie nie przekracza kwoty **725zł**.

Świadczenia z funduszu alimentacyjnego nie przysługują, jeśli osoba uprawniona:

- została umieszczona w instytucji zapewniającej całodobowe utrzymanie (tj. w domu pomocy społecznej, placówce opiekuńczo - wychowawczej, młodzieżowym ośrodku wychowawczym, schronisku dla nieletnich, zakładzie poprawczym, areszcie śledczym, zakładzie karnym, zakładzie opiekuńczo - leczniczym, zakładzie pielęgnacyjno - opiekuńczym, a także szkole wojskowej lub innej szkole zapewniającej nieodpłatnie pełne utrzymanie) lub w pieczy zastępczej;
- zawarła związek małżeński;

Wysokość świadczeń z funduszu alimentacyjnego

Świadczenia z funduszu alimentacyjnego przysługują w wysokości bieżąco ustalonych alimentów, jednakże **nie więcej niż 500zł.**

Postępowanie w sprawie przyznawania świadczeń z funduszu alimentacyjnego kończy się wydaniem decyzji administracyjnej w terminie 30 dni od daty złożenia wniosku.

Działania podejmowane wobec dłużników alimentacyjnych.

W przypadku bezskuteczności egzekucji osoba uprawniona do alimentów (dziecko za pośrednictwem swego przedstawiciela ustawowego) może złożyć do organu właściwego wierzyciela (oznacza wójta, burmistrza lub prezydenta miasta właściwego ze względu na miejsce zamieszkania osoby uprawnionej do alimentów) wniosek o podjęcie działań wobec dłużnika alimentacyjnego.

W przypadku przyznania osobie uprawnionej świadczenia z funduszu alimentacyjnego organ właściwy wierzyciela „z urzędu” występuje z wnioskiem do organu właściwego dłużnika (oznacza wójta, burmistrza lub prezydenta miasta właściwego ze względu na miejsce zamieszkania dłużnika alimentacyjnego) o podjęcie działań wobec dłużnika alimentacyjnego.

Po otrzymaniu w/w wniosku, organ właściwy dłużnika przeprowadza wywiad alimentacyjny, w celu ustalenia sytuacji rodzinnej, dochodowej i zawodowej dłużnika alimentacyjnego, a także jego stanu zdrowia oraz przyczyn nie łożenia na utrzymanie osoby uprawnionej oraz odbiera od niego oświadczenie majątkowe. W przypadku, gdy dłużnik alimentacyjny nie może wywiązać się ze swych zobowiązań z powodu braku zatrudnienia, organ właściwy dłużnika:

- 1) zobowiązuje dłużnika alimentacyjnego do zarejestrowania się jako bezrobotny, albo jako poszukujący pracy, w przypadku braku możliwości zarejestrowania się jako bezrobotny;

- 2) informuje właściwy powiatowy urząd pracy o potrzebie aktywizacji zawodowej dłużnika alimentacyjnego;

W przypadku, gdy dłużnik alimentacyjny uniemożliwia przeprowadzenie wywiadu alimentacyjnego lub odmówił :

- 1) złożenia oświadczenia majątkowego,
- 2) zarejestrowania się w powiatowym urzędzie pracy jako bezrobotny albo poszukujący pracy;
- 3) bez uzasadnionej przyczyny ,w rozumieniu przepisów o promocji zatrudnienia i instytucjach rynku pracy ,przyjęcia odpowiedniego zatrudnienia lub innej pracy zarobkowej, wykonywania prac społecznie użytecznych, prac interwencyjnych, robót publicznych ,prac na zasadach robót publicznych albo udziału w szkoleniu, stażu lub przygotowaniu zawodowym dorosłych

- organ właściwy dłużnika wszczyna postępowanie dotyczące uznania dłużnika alimentacyjnego za uchylającego się od zobowiązań alimentacyjnych.

Jeżeli decyzja o uznaniu dłużnika za uchylającego się od zobowiązań alimentacyjnych stanie się ostateczna ,organ właściwy dłużnika kieruje wniosek do starosty o zatrzymanie prawa jazdy dłużnika alimentacyjnego oraz składa wnioski o ściganie za przestępstwo określone w *art.209§1 ustawy z dnia 6 czerwca 1997r. Kodeks karny (Dz. U. z 2018r. poz. 1600, z późn. zm.)*.

Dłużnik alimentacyjny jest zobowiązany do zwrotu organowi właściwemu wierzyciela należności w wysokości świadczeń wypłaconych z funduszu alimentacyjnego osobie uprawnionej do alimentów, łącznie z ustawowymi odsetkami.

Odsetki są naliczane od pierwszego dnia następującego po dniu wypłaty świadczeń z funduszu alimentacyjnego do dnia spłaty.

Organ właściwy wierzyciela po zakończeniu okresu świadczeniowego lub po uchyleniu decyzji w sprawie przyznania świadczeń z funduszu alimentacyjnego wydaje decyzję administracyjną w sprawie zwrotu przez dłużnika alimentacyjnego należności z tyt. wypłaconych osobie uprawnionej w/w świadczeń.

Należności podlegają ściągnięciu w trybie przepisów *ustawy z dnia 17 czerwca 1966r. o postępowaniu egzekucyjnym w administracji*, z uwzględnieniem przepisów niniejszej ustawy.

8. Przeciwdziałanie przemocy w rodzinie

Zespół interdyscyplinarny stanowi element gminnego systemu przeciwdziałania przemocy w rodzinie i jest metodą pracy w tym obszarze, opartą na systemowej współpracy lokalnych instytucji, podmiotów i służb oraz na wielopłaszczyznowym podejściu do problemu przemocy.

Zespół ma za zadanie m. in. diagnozowanie problemu przemocy w rodzinie, następnie podejmowanie działań w środowisku zagrożonym przemocą w celach zapobiegawczych bądź podejmowanie interwencji w środowisku dotkniętym patologią. Konieczne jest opracowywanie i realizacja indywidualnych planów pomocy i inicjowanie działań w stosunku do osób stosujących przemoc, a następnie monitorowanie sytuacji w tych rodzinach. Do zadań zespołu należy również dokumentowanie podejmowanych działań, a także ich efektów.

Zespół dyscyplinarny może tworzyć grupy robocze w celu rozwiązywania problemów związanych z wystąpieniem przemocy w rodzinie w indywidualnych przypadkach. W skład grup roboczych wchodzi przedstawiciele: jednostek organizacyjnych pomocy społecznej, gminnej komisji rozwiązywania problemów alkoholowych, Policji, oświaty, ochrony zdrowia. W skład grup roboczych mogą wchodzić także kuratorzy sądowi oraz przedstawiciele innych podmiotów, specjaliści w dziedzinie przeciwdziałania przemocy w rodzinie.

Członkowie zespołu interdyscyplinarnego i grup roboczych mogą przetwarzać dane osób dotkniętych przemocą w rodzinie i osób stosujących przemoc w rodzinie dotyczące: stanu zdrowia, nałogów, skazań, orzeczeń o ukaraniu, a także innych orzeczeń wydanych w postępowaniu sądowym i administracyjnym, ale są zobowiązani do zachowania poufności wszelkich informacji i danych. Prace w ramach grup roboczych są prowadzone w zależności od potrzeb zgłaszanych przez zespół interdyscyplinarny lub wynikających z problemów występujących w indywidualnych przypadkach.

Podstawą prawną funkcjonowania Zespołu Interdyscyplinarnego jest:

- Ustawa z dnia 29 lipca 2005 r. o przeciwdziałaniu przemocy w rodzinie (*Dz. U. z 2015r. poz.1390 z późn.zm.*);
- Rozporządzenie Rady Ministrów z dnia 13 września 2011 r. w sprawie procedury „Niebieskie Karty” oraz wzorów formularzy „Niebieska Karta” (*Dz. U. z 2011r. Nr 209*)

poz.1245).

- Uchwała Nr X/90/2011 Rady Gminy Sztutowo z dnia 22 września 2011 roku w sprawie trybu i sposobu powoływania i odwoływania członków Zespołu Interdyscyplinarnego w Sztutowie oraz szczegółowych warunków jego funkcjonowania;

Zarządzeniem Nr 61/2011 Wójta Gminy Sztutowo z dnia 7 grudnia 2011r. powołany został Zespół Interdyscyplinarny zajmujący się przeciwdziałaniem przemocy w rodzinie. W związku z upływem kadencji w dniu 8 grudnia 2017 roku zarządzeniem Wójta Nr 77/2017 został powołany Zespół Interdyscyplinarny na kolejną 3-letnią kadencję. Powołanie Zespołu poprzedziło podpisanie nowych porozumień z instytucjami, których przedstawiciele wchodziły w skład Zespołu Interdyscyplinarnego zgodnie z art. 9a ust.3 ustawy o przeciwdziałaniu przemocy w rodzinie.

Zarządzeniem Nr 5/2012 Wójta Gminy Sztutowo z dnia 7 lutego 2012r. zatwierdzony został Regulamin Organizacyjny Zespołu Interdyscyplinarnego w Sztutowie (zmieniony zarządzeniami nr 45/2013 z dnia 10.09.2013r., 37/2014 z dnia 16.07.2014r., 42/2015 z dnia 20.08.2015r.)

Zgodnie z zapisami ustawy o przeciwdziałaniu przemocy w rodzinie obsługę organizacyjno- techniczną Zespołu Interdyscyplinarnego zapewnia Gminny Ośrodek Pomocy Społecznej, ul. Gdańska 55, 82-110 Sztutowo.

Struktura zespołu interdyscyplinarnego

Główną ideą zespołów interdyscyplinarnych jest stworzenie wspólnej płaszczyzny pracy dla przedstawicieli różnych instytucji zajmujących się pomocą dziecku i rodzinie. Pomoc ta, by była efektywna i skuteczna, wymaga zintegrowanych działań wielu specjalistów. Dlatego też utworzenie zespołu interdyscyplinarnego jest najlepszą odpowiedzią na przypadek przemocy w rodzinie. Żaden pojedynczy profesjonalista ani instytucja nie jest w stanie kompleksowo zareagować na takie sytuacje.

Tabela Nr 1 „Funkcje pełnione w Zespole Interdyscyplinarnym w 2018”

<u>Imię i nazwisko</u>	<u>Stanowisko służbowe</u>	<u>Pełniona funkcja</u>
Katarzyna Żukowska	Starszy pracownik socjalny w GOPS w Sztutowie	Przewodnicząca zespołu
Natalia Drąg	Pielęgniarka w NZOZ w Sztutowie	Zastępca przewodniczącego
Małgorzata Seremak	Pracownik socjalny w GOPS w Sztutowie	Sekretarz
Aleksandra Dudek	Kurator sądowy w Sądzie Rejonowym w Malborku	Członek zespołu
Bożena Nowak	Zastępca dyrektora Szkoły podstawowej w Sztutowie	Członek zespołu
Ewelina Podolska	Pedagog szkolny Szkoły podstawowej w Sztutowie	Członek zespołu
Hanna Kucharska	Nauczyciel w Przedszkolu w Sztutowie	Członek zespołu
Mirosława Florkowska	Nauczyciel w Przedszkolu w Sztutowie	Członek zespołu
asp. Janusz Prill	Kierownik Posterunku Policji w Sztutowie	Członek zespołu
asp. Robert Popielarz	Dzielnicowy w Posterunku Policji w Sztutowie	Członek zespołu
Ewa Ściuba	Przewodnicząca GKRPA w Sztutowie	Członek zespołu
Grzegorz Podsiadło	Instruktor terapii uzależnień i współuzależnieni w Stegnie	Członek zespołu

Instytucja zespołu interdyscyplinarnego uregulowana jest m. in. w art. 9a ustawy o przeciwdziałaniu przemocy w rodzinie. Celem zespołu interdyscyplinarnego jest działalność profilaktyczna i pomoc rodzinom w przezwyciężaniu trudnych sytuacji życiowych. Dyspozycja wyżej wskazanego przepisu nadaje zespołowi interdyscyplinarnemu status podmiotu o charakterze wewnętrznym, działającego w gminie w ramach jej zadań własnych, a także określa szczegółowo przedstawicieli wchodzących w jego skład. Ustawa nie określa wprost statusu prawnego zespołu interdyscyplinarnego, wskazując jedynie, iż powoływany jest przez wójta, burmistrza albo prezydenta miasta.

Działalność zespołu interdyscyplinarnego w 2018 roku

W 2018 roku odbyły się 4 posiedzenia Zespołu Interdyscyplinarnego tj. zgodnie z zapisami ustawy o przeciwdziałaniu przemocy w rodzinie nie rzadziej niż raz na 3 miesiące.

W roku 2018 odbyło się 9 posiedzeń grup roboczych, podczas których dokonywano diagnozy rodzin, tworzone indywidualne plany pomocy, prowadzono rozmowy z ofiarami i osobami podejrzanymi o stosowanie przemocy w rodzinie. W ramach prac grup roboczych podejmowane były działania zapewniające ofiarom przemocy pomoc psychologiczną, mające na celu motywowanie do samodzielnego składania zawiadomień o znęcaniu się, do uczestnictwa w konsultacjach indywidualnych z instruktorem terapii uzależnień i współzależnień w punkcie konsultacyjnym, który mieści się w Kątach Rybackich, oraz działania zmierzające do aktywizacji zawodowej. Poruszano kwestie regularnych wizyt w miejscu zamieszkania ofiar przemocy przez pracownika socjalnego i funkcjonariusza policji.

Omawiana była też szczegółowo sytuacja rodzin, w których prowadzona jest procedura „Niebieska karta” i podejmowane były decyzje odnośnie zakończenia procedury w uzasadnionych przypadkach. Przedstawiane są oferty szkoleń w zakresie problematyki związanej ze zjawiskiem przemocy, przekazywane materiały edukacyjne oraz aktualne przepisy prawa.

Osoby dotknięte przemocą w zakresie wsparcia psychologicznego i prawnego kierowane były do specjalistów w Ośrodku Interwencji Kryzysowej w Nowym Dworze Gdańskim. Osoby, wobec których istniało podejrzenie stosowania przemocy wzywane były na posiedzenie grup roboczych, a także kierowane były za pośrednictwem GKRPA na leczenie odwykowe. Osoby stosujące przemoc motywowane były do konsultacji z instruktorem terapii uzależnień w Punkcie Konsultacyjnym w Kątach Rybackich, na których prowadzono rozmowy nt. konsekwencji prawnych stosowania przemocy oraz poradnictwo w zakresie aktywizacji zawodowej.

Szkolenia 2018 dotyczące problemu przemocy w rodzinie oraz udzielania pomocy osobom uwikłanym w przemoc.

Członkowie Zespołu Interdyscyplinarnego w 2018 roku uczestniczyli w superwizji grupowej dla osób pracujących w obszarze przeciwdziałania przemocy w rodzinie realizowanej przez Fundację Poznańskie Centrum Profilaktyki Społecznej na zlecenie Państwowej Agencji Rozwiązywania Problemów Alkoholowych w ramach realizacji zadania z zakresu zdrowia publicznego wynikającego z Narodowego Programu Zdrowia na lata 2016-2020.

PROCEDURY „NIEBIESKA KARTA”

Grupy robocze, zgodnie z regulaminem organizacyjnym są powoływane przez Przewodniczącego Zespołu Interdyscyplinarnego, w celu rozwiązywania problemów związanych z wystąpieniem przemocy w rodzinie w indywidualnych przypadkach. W skład grup roboczych wchodzi m. in. przedstawiciele: jednostek organizacyjnych pomocy społecznej, gminnej komisji rozwiązywania problemów alkoholowych, Policji, oświaty, ochrony zdrowia. W skład grup roboczych mogą wchodzić także kuratorzy sądowi oraz przedstawiciele innych podmiotów, specjaliści w dziedzinie przeciwdziałania przemocy w rodzinie.

Zadania członków grupy roboczej w ramach procedury:

- udzielanie pomocy osobie, co do której istnieje podejrzenie, że jest dotknięta przemocą w rodzinie;
- podejmowanie działań w stosunku do osoby, wobec której istnieje podejrzenie, że stosuje przemoc w rodzinie, w celu zaprzestania stosowania tego rodzaju zachowań;
- zapraszanie osoby, co do której istnieje podejrzenie, że jest dotknięta przemocą w rodzinie, na spotkanie zespołu interdyscyplinarnego lub grupy roboczej;
- opracowanie indywidualnego planu pomocy dla osoby, co do której istnieje podejrzenie, że jest dotknięta przemocą w rodzinie i jej rodziny, który zawiera propozycje działań pomocowych.
- rozstrzygnięcie o braku zasadności podejmowania działań.

Czynności wykonywane przez grupę roboczą w ramach procedury:

- na posiedzenie zespołu interdyscyplinarnego lub grupy roboczej zaprasza się osobę, co do której istnieje podejrzenie, że jest dotknięta przemocą w rodzinie, przy czym należy podkreślić, iż nie dotyczy to dzieci (niestawiennictwo nie wstrzymuje prac zespołu interdyscyplinarnego lub grupy roboczej),
- członkowie grupy roboczej, w obecności osoby, wobec której istnieje podejrzenie, że jest dotknięta przemocą w rodzinie, dokonują pogłębionej analizy sytuacji rodziny, ustalają indywidualny plan pomocy dla osoby, co do której istnieje podejrzenie, że jest dotknięta przemocą w rodzinie w zakresie działania wszystkich podmiotów, realizujących procedurę „Niebieskie Karty”,
- indywidualny plan pomocy obejmuje ogół działań podejmowanych przez osobę, co

do której istnieje podejrzenie, że jest dotknięta przemocą w rodzinie, oraz podmioty realizujące procedurę „Niebieskie Karty”, w celu poprawy sytuacji życiowej tej osoby oraz jej rodziny, może on ulec zmianie w zależności od potrzeb i sytuacji osoby, co do której istnieje podejrzenie, że jest dotknięta przemocą w rodzinie, w szczególności w sytuacji stwierdzenia nowego zdarzenia stosowania przemocy w rodzinie w trakcie działań dokonywanych przez zespół interdyscyplinarny lub grupę roboczą,

- przewodniczący zespołu interdyscyplinarnego wzywa osobę, wobec której istnieje podejrzenie, że stosuje przemoc w rodzinie, na spotkanie grupy roboczej,
- członkowie grupy roboczej w obecności osoby, wobec której istnieje podejrzenie, że stosuje przemoc w rodzinie, wypełniają formularz „Niebieska Karta – D”,
- wszystkie działania, podejmowane w związku z realizacją procedury „Niebieskie Karty” są dokumentowane. W przypadku podejrzenia popełnienia przestępstwa dokumenty są przekazywane organom właściwym do prowadzenia postępowania przygotowawczego.

Celem pracy grup roboczych jest:

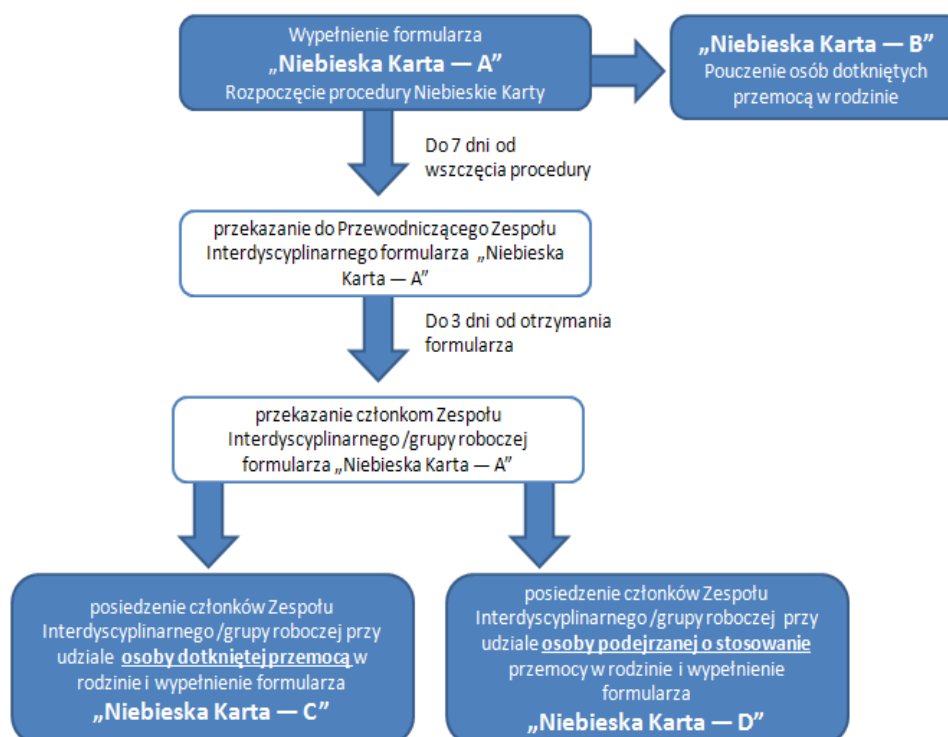
- opracowanie i realizacja planu pomocy w indywidualnych przypadkach wystąpienia przemocy w rodzinie;
- monitorowanie sytuacji rodzin, w których dochodzi do przemocy oraz rodzin zagrożonych wystąpieniem przemocy;
- dokumentowanie działań podejmowanych wobec rodzin, w których dochodzi do przemocy oraz efektów tych działań.
- zwiększenie efektywności podejmowanych działań interwencyjnych i pomocowych w momencie zaistniałego problemu.

Informacja dotycząca formularzy „Niebieskiej karty”:

- **„Niebieska karta – A”** wypełniana jest w obecności osoby dotkniętej przemocą bezpośrednio po uzyskaniu informacji o problemie (np. podczas interwencji policji, wywiadu środowiskowego), zawiera podstawowe informacje o rodzinie, występujących formach przemocy, podjętych działaniach interwencyjnych;
- **„Niebieska karta – B”** to formularz zawierający pouczenie dla osób dotkniętych przemocą w rodzinie, zawierający informacje dotyczące przemocy, przepisów prawnych, instytucjach udzielających pomocy;

- „Niebieska karta – C” wypełniana jest podczas posiedzenia grupy roboczej z udziałem (jeśli to możliwe) osoby dotkniętej przemocą, zawiera diagnozę sytuacji rodziny oraz indywidualny plan pomocy;
- „Niebieska karta – D” wypełniana jest podczas posiedzenia grupy roboczej z udziałem sprawcy przemocy, zawiera dane dotyczące osoby stosującej przemoc oraz ustalenia odnośnie zaplanowanych działań wobec sprawcy.

Rys. Nr 2 „Schemat wypełniania wzorów formularzy „Niebieska Karta”



Zakończenie procedury następuje w przypadku ustania przemocy w rodzinie i uzasadnionego przypuszczenia o zaprzestaniu dalszego stosowania przemocy w rodzinie oraz po zrealizowaniu indywidualnego planu pomocy albo po rozstrzygnięciu o braku zasadności podejmowania działań. Zakończenie procedury wymaga udokumentowania w formie protokołu podpisanego przez przewodniczącego zespołu interdyscyplinarnego.

Wstępną decyzję odnośnie zakończenia działań podejmują na posiedzeniu członkowie grupy roboczej, następnie sprawa zostaje przedstawiona na posiedzeniu całego Zespołu Interdyscyplinarnego i poddana głosowaniu.

Tabela Nr 2 „Dane dotyczące prowadzonych w roku 2018 procedur przedstawia tabela poniżej”

Liczba prowadzonych procedur „Niebieska karta”		6
w tym:		
Wszczętych w latach ubiegłych		1
Wszczętych w 2018 roku		5
w tym sporządzone przez	Pomoc społeczną	0
	Policję	5
	Oświatę	0
	Służbę zdrowia	0
	GKRPA	0
Liczba sporządzonych Niebieskich Kart C przez Zespół Interdyscyplinarny/Grupę Roboczą w 2018		3
Liczba sporządzonych Niebieskich Kart D przez Zespół Interdyscyplinarny/Grupę Roboczą		3
Liczba sprawców przemocy, którzy osobiście stawili się na wezwanie przewodniczącego ZI		5
Liczba przypadków odebrania dziecka z rodziny przez pracownika socjalnego wykonującego obowiązki służbowe (art. 12a ustawy o przeciwdziałaniu przemocy w rodzinie)		0
Lista zakończonych przez ZI/GR procedur "Niebieskie Karty" RAZEM		5
w tym na skutek:	ustania przemocy w rodzinie	4
	braku zasadności prowadzenia działań	1

PODSUMOWANIE

Zespoły interdyscyplinarne to pierwszy krok w udzielaniu usystematyzowanej i kompleksowej pomocy ofiarom przemocy w rodzinie, osobom uzależnionym, a w szczególności pokrzywdzonym dzieciom. Do osiągnięcia wspólnego celu potrzeba nie tylko chęci współpracy, wiedzy i narzędzi do udzielania pomocy, pokonania barier, ale przede wszystkim zrozumienia, że wszyscy mamy wspólny cel - pomoc rodzinie.

Ustawa o przeciwdziałaniu przemocy w rodzinie nałożyła na samorządy obowiązek tworzenia lokalnego systemu przeciwdziałania przemocy domowej, prowadzenia poradnictwa i interwencji w przypadku jej zaistnienia, a także do prowadzenia ośrodków wsparcia dla osób dotkniętych przemocą, ponadto nakazuje opracowanie i realizację programów ochrony osób doświadczających przemocy oraz korekcyjno- edukacyjnych dla osób stosujących przemoc.

W ten sposób zrobiony został pierwszy krok ku podniesieniu świadomości społecznej w zakresie zwalczania zjawiska przemocy w rodzinie. Nadano działaniom z zakresu przeciwdziałania przemocy w rodzinie ramy prawne, podnosząc tym samym rangę zadań realizowanych przez instytucje rządowe, samorządowe i pozarządowe.

Praca w zespołach interdyscyplinarnych stwarza możliwość tworzenia koalicji organizacji i służb o charakterze strategicznym, współdziałania przy prowadzeniu oddziaływań interwencyjnych i pomocowych, uwzględniającego różne perspektywy widzenia przedmiotowych spraw (medycznego, prawnego, psychologicznego, społecznego, etycznego).

Wśród kluczowych korzyści pracy interdyscyplinarnej wskazać należy przede wszystkim: kompleksowe, wieloaspektowe udzielanie pomocy rodzinie dotkniętej przemocą w rodzinie oraz wzajemne uczenie się, dzielenie się wiedzą i doświadczeniem w zespole, a także lepsza koordynacja pracy służb i instytucji. Zauważalne jest zwiększenie skuteczności działań pomocowych dla ofiar przemocy w rodzinie oraz bezpośrednią komunikację i szybki przepływ informacji. Korzystne jest także wzajemne wsparcie pomiędzy pracownikami służb i instytucji, zwiększenie bezpieczeństwa osób poszkodowanych oraz zwiększanie motywacji osób stosujących przemoc w rodzinie do zmiany swoich zachowań i przyspieszenie realizacji działań pomocowych i interwencyjnych.

Zadania, kompetencje i możliwości interwencji wobec problemu przemocy wynikające ze specyfiki działań pomocy społecznej, policji, placówek oświatowych, czy służby zdrowia uzupełniają się, a konieczność ścisłej współpracy i wspólnego planowania skutecznych działań zapobiega eskalacji przemocy w środowisku lokalnym. Systematyczny wzrost poziomu wiedzy o zjawisku przemocy, metodach pomagania, coraz lepsze rozwiązania prawne przyczyniają się w wysokim stopniu do przewyciężania poczucia bezsilności instytucji pomocowych i społeczności lokalnej.

7. Systemy informatyczne



Podstawowym programem merytorycznym do realizacji zadań ustawy o pomocy społecznej jest System Informatyczny

POMOST firmy Sygnity. Jest to system realizowany w ramach

projektu ALSO (kompleksowej informatyzacji Systemu Urzędów Pracy i Ośrodków Pomocy Społecznej). Główne cele Oprogramowania Użytkowego POMOST:

- umożliwienie zbierania informacji określonych ustawie, niezbędnych do podjęcia właściwej decyzji dzięki szybkiemu dostępowi do danych zgromadzonych w drodze wywiadu środowiskowego,
- usprawnienie kontroli finansowej w celu efektywniejszego gospodarowania środkami finansowymi, optymalizowaniu wydatków, poprawy alokacji środków,
- wspomaganie monitorowania wykorzystania pomocy - informacje o realizacji pomocy
- skuteczniejsze zarządzanie gromadzenie w systemie informacje na temat działań podjętych przez pracowników, efektów tych działań oraz terminów ich realizacji,
- usprawnienie organizacji pracy poprzez poprawę systemu informacyjnego, planowanie, badanie efektywności itp., usprawnienie obiegu informacji poprzez rejestrację w systemie informatycznym dostępnym bezpośrednio wszystkim pracownikom, standaryzuje działania, obniża czasochłonność, skracając czas potrzebny na załatwienie sprawy poprzez wydanie właściwej decyzji,
- automatyzacja czynności wykonywanych w jednostkach Systemu Pomocy Społecznej dotyczy to przede wszystkim działań statystycznych i sprawozdawczych, które bazując na danych zgromadzonych w systemie wykonywane są automatycznie,
- organizacja elektronicznego przepływu informacji pomiędzy jednostkami Systemu Pomocy Społecznej.

Ze względu na szeroki zakres tematyczny systemu, POMOST został podzielony na części odpowiadające obszarom funkcjonalnym. Każdy z obszarów obejmuje realizację zagadnień przypisanych bądź to określonej grupie osób, bądź też charakterystycznych dla realizacji określonych celów Systemu Pomocy Społecznej.

Do obsługi realizacji świadczeń rodzinnych, funduszu alimentacyjnego i świadczenia wychowawczego GOPS w Sztutowie stosuje **Oprogramowanie do Obsługi SR, FA, SW i DS firmy Sygnity S.A.**



Jest to system informatyczny, który znacząco wspiera działalność GOPS w realizacji zadań ustawowych w zakresie świadczeń rodzinnych i funduszu

alimentacyjnego. System gromadzi i przetwarza informacje o realizacji zadań wynikających z ustaw o świadczeniach rodzinnych, funduszu alimentacyjnego w celu ich właściwego planowania i realizacji.

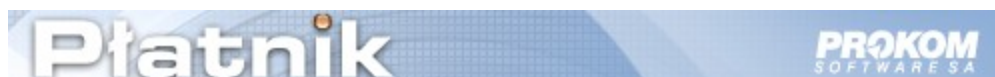
Oprogramowanie obejmuje moduły:

- Świadczenia Rodzinne – realizacja ustawy o Świadczeniach Rodzinnych;
- Fundusz Alimentacyjny – realizacja ustawy o pomocy osobom uprawnionym do alimentów.
- Świadczenie wychowawcze – realizacja ustawy pomoc państwa w wychowywaniu dzieci.
- Świadczenie „Dobry start”- realizacja rozporządzenia Rady Ministrów w/s szczegółowych warunków realizacji rządowego programu „Dobry start”.

Do podstawowych funkcji oprogramowania należy:

- rejestracja i kwalifikacja wniosków i ustalenie prawa do świadczenia,
- wspomaganie procesu opracowywania i podejmowania decyzji,
- generacja listy wypłat i możliwość przekazywania wypłaty poprzez kasę, przelewy bankowe, przekazy pocztowe,
- generowanie i przekazywanie w postaci elektronicznej sprawozdań statystycznych.

Dodatkowo GOPS pracuje w programie **PŁATNIK** firmy **PROKOM Software S.A.**



Program Płatnik to darmowy program do obsługi (wypełniania i wysyłania) deklaracji ZUS. Celem programu "Płatnik" jest ułatwienie płatnikom współpracy z Zakładem Ubezpieczeń Społecznych. Program pozwala na przygotowanie i wydruk dokumentów ubezpieczeniowych, które następnie w formie elektronicznej dostarczane są do ZUS.

Ustawa z dnia 11 stycznia 2001 roku o zmianie systemu ubezpieczeń społecznych, nałożyła na płatników obowiązek przekazywania dokumentów ubezpieczeniowych do ZUS drogą elektroniczną dla firm zatrudniających powyżej 5 osób. W tym celu został też stworzony bezpłatny program dla płatników składek "Płatnik". Jednostki terenowe ZUS przyjmują tylko wypełnione oryginalne formularze lub wydruki z aktualnego programu "Płatnik".

Do obsługi księgowo - finansowej ośrodka GOPS korzysta z **oprogramowania „FIN” firmy GRAVIS.**

GRAVIS Program służy do pełnej księgowości Rachunkowość i Podatki i sprawozdawczości jednostki, realizuje wszystkie operacje księgowe, począwszy od planów kont, księgowania dokumentów poprzez pełne rozrachunki i rozliczenia, aż do generacji wymaganych przepisami zestawień i sprawozdań.

CZĘŚĆ II

INFORMACJA O REALIZACJI ZADAŃ W 2018 ROKU

- ✓ ŚWIADCZENIA POMOCY SPOŁECZNEJ
- ✓ ŚWIADCZENIA RODZINNE, ZASIŁEK DLA OPIEKUNA,
FUNDUSZ ALIMENTACYJN, ŚWIADCZENIE
WYCHOWAWCZE

ROZDZIAŁ I

1. Świadczenia Pomocy Społecznej realizowane w roku 2018r.

ŁĄCZNA KWOTA: 287 888,00 zł w tym:

Tabela Nr 3 „Zasilek stały”

	2016	2017	2018
Liczba osób	37	40	39
Łączna kwota	178.792,00	179.224,00	168.475,00

Tabela Nr 4 „Składki na ubezpieczenia zdrowotne” (opłacane za osoby pobierające zasilek stały niepodlegające ubezpieczeniu z innego tytułu)

	2016	2017	2018
Liczba osób	37	37	35
Łączna kwota	15.703,00	15.035,00	14.394,00

Tabela Nr 5 „Zasilek okresowy”

	2016	2017	2018
Liczba osób	42	35	21
Łączna kwota	54.964,00	47.840,00	23.271,00

Tabela Nr 6 „Zasilek celowy i w naturze”

	2016	2017	2018
Liczba osób	96	72	56
Łączna kwota	111.455,00	79.956,00	9.990,00

Tabela Nr 7 „Zasiłki celowe na pokrycie wydatków powstałych w wyniku zdarzenia losowego”

	2016	2017	2018
Liczba osób	2	0	0
Łączna kwota	2.500,00	0	0

Tabela Nr 8 Program „Pomoc państwa w zakresie dożywiania”- posiłki

	2016	2017	2018
Liczba dzieci	98	73	68
Łączna liczba rodzin	52	35	30
Koszt posiłków	37.237,00	28.286,00	23.332,00
z tego:	z tego:	z tego:	z tego:
- środki własne	- środki własne	- środki własne	- środki własne
18.793,00	11.057,00	7.907,00	
- dotacja:	- dotacja:	- dotacja:	
18.444,00	17.229,00	15.425,00	

Tabela Nr 9 „Świadczenie pieniężne na zakup żywności w formie zasiłku celowego” – zadanie realizowane w ramach Programu Rządowego „Pomoc państwa w zakresie dożywiania”

	2016	2017	2018
Liczba osób, którym przyznano świadczenie	91	69	53
Łączna liczba rodzin	73	67	52
Koszt programu ogółem	99.050,00	101.626,00	72.032,00
z tego:	z tego:	z tego:	z tego:
- środki własne:	- środki własne:	- środki własne:	- środki własne:
39.620,00	40.553,00	27.387,00	
- dotacja:	- dotacja:	- dotacja:	
59.430,00	61.473,00	44.645,00	

W ramach wieloletniego Programu Rządowego „Pomoc państwa w zakresie dożywiania” w 2018r. udzielono pomocy w formie opłat za posiłki w stołówkach szkolnych

dla dzieci i młodzieży do ukończenia szkoły ponadgimnazjalnej oraz w formie świadczenia pieniężnego na zakup żywności. Dożywianiem objętych było **68** dzieci i młodzieży w okresie nauki w szkole podstawowej i gimnazjum, uczniów szkół ponadgimnazjalnych oraz dzieci w wieku przedszkolnym. W 2018r. decyzją przyznano świadczenia 53 osobom tj. **52 rodzin** skorzystało z tej formy pomocy.

W związku z koniecznością zapewnienia schronienia osobie tego pozbawionej poprzez przyznanie tymczasowego miejsca w noclegowniach, schroniskach, domach dla bezdomnych, bądź innych miejscach do tego przeznaczonych Gminny Ośrodek Pomocy Społecznej w Sztutowie w 2018r. **zapewnił schronienie 8 osobom**. Łączny koszt pomocy wyniósł **59.800,00 zł**. Stałą współpracę GOPS utrzymuje ze schroniskami w Nowym Stawie i Sztumie prowadzonymi przez Stowarzyszenie na Rzecz Bezdomnych AGAPE, Chrześcijańskim Stowarzyszeniem Dobroczynnym w Gdyni oraz Schroniskiem Stowarzyszenia FIDES w Malborku. Ponadto od 2012r. rozszerzono współpracę ze Stowarzyszeniem Opiekuńczo-Resocjalizacyjne „Prometeusz” w Gdańsku oraz Chrześcijańskim Ośrodkiem dla Osób Uzależnionych „Nowa Nadzieja” w Janowicach Wielkich.

Gminny Ośrodek Pomocy Społecznej w Sztutowie **pokrywa pełny koszt** pobytu w Domu Pomocy Społecznej dla Dzieci Upośledzonych Umysłowo w Bielawkach jednej osoby dorosłej z terenu gminy. W 2018 roku pokrywał również **częściową odpłatność** za pobyt 2 osobom starszym z terenu gminy w Domu Pomocy Społecznej „MORS” w Stegnie oraz Domu Pomocy Społecznej „Niezapominajka” w Elblągu przeznaczony dla osób w podeszłym wieku i dla osób przewlekle somatycznie chorych.

Łączny koszt jaki GOPS poniósł w 2018 roku za pobyt w DPS w/w osób to **47.938,00zł**

Osoba skierowana do DPS płaci częściowo za swój pobyt, przy czym jej wkład nie może być wyższy niż 70% jej dochodów i nie może przekraczać pełnego kosztu utrzymania.

2. Programy rządowe realizowane przez GOPS

Program wieloletniego wspierania finansowego gmin „Pomoc państwa w zakresie dożywiania”

Program wieloletniego wspierania finansowego gmin „Pomoc państwa w zakresie dożywiania na lata 2014-2020” został ustanowiony Uchwałą Nr 221 Rady Ministrów z dnia 10 grudnia 2013r. w sprawie ustanowienia wieloletniego programu wspierania finansowego gmin w zakresie dożywiania „Pomoc państwa w zakresie dożywiania” na lata 2014-2020.

Celem Programu jest wsparcie gmin w wypełnianiu zadań własnych o charakterze obowiązkowym w zakresie dożywiania dzieci oraz zapewnienia posiłku osobom jego pozbawionym, ze szczególnym uwzględnieniem osób z terenów objętych wysokim poziomem bezrobocia i ze środowisk wiejskich oraz długofalowe działanie w zakresie poprawy stanu zdrowia dzieci i młodzieży poprzez ograniczenie zjawiska niedożywienia.

Do pomocy w formie bezpłatnego posiłku lub świadczenia pieniężnego uprawnione są osoby i rodziny, których dochód nie przekracza **150% kryterium dochodowego** określonego w ustawie z dnia 12 marca 2004 r. o pomocy społecznej.

Zadanie finansowane było w 40% ze środków własnych gminy oraz w 60% z dotacji celowej budżetu państwa w ramach zadań własnych gminy.

W ramach **Resortowego Programu Wspierania Rodziny i Systemu Pieczy Zastępczej na rok 2018** Gminny Ośrodek Pomocy Społecznej w Sztutowie zatrudniał asystenta rodziny, który pracował z **9 rodzinami** (w tym 20 dzieci) z problemami opiekuńczo-wychowawczymi. W ramach w/w programu na rok 2018 otrzymaliśmy dofinansowanie **w kwocie 15.860,00 zł**, pozostała kwota w wysokości **7.811,93 zł** została pokryta ze środków własnych.

3. Inna działalność

GOPS prowadził zbiórkę odzieży używanej oraz różnego rodzaju sprzętów gospodarstwa domowego i przekazywał potrzebującym osobom i rodzinom.

Wypoczynek letni

W miesiącach letnich dzieci z terenu gminy Sztutowo korzystały z następujących turnusów kolonijnych:

- Internat Specjalnego Ośrodka Szkolno- Wychowawczego w Lęborku
 - Termin: 25.06.2018r. do 06.07.2018r.
 - Organizator: Pomorskie Kuratorium Oświaty w Gdańsku
 - Ilość dzieci uczestniczących w turnusie: 19

Z wychowawczego i edukacyjnego punktu widzenia wypoczynek letni dla dzieci z rodzin patologicznych i żyjących w ubóstwie stanowi niezwykle istotną wartość. Zmiana środowiska, poszerzenie kontaktów społecznych, organizacja wolnego czasu poprzez umożliwienie najmłodszym właściwego wypoczynku sprzyja prawidłowemu rozwojowi psychofizycznemu dzieci oraz kształtowaniu odpowiednich postaw osobowych i społecznych.

Praca socjalna

W ramach pracy socjalnej prowadzona jest przez pracowników GOPS działalność polegająca na pomocy w uzyskaniu świadczeń rentowych, alimentacyjnych i innych istotnych spraw podopiecznych (współpraca ze szkołą, ośrodkiem zdrowia, świetlicami wiejskimi). Podczas pracy socjalnej z osobami i rodzinami dużą wagę przywiązuje się do poradnictwa w zakresie profilaktyki i higieny zdrowotnej rodzin, prowadzenia poradnictwa i edukacji w obszarze opieki i wychowania dzieci oraz zasad właściwego funkcjonowania rodzinnego i społecznego. W ramach pracy socjalnej GOPS współpracuje także z Gminną Komisją Rozwiązywania Problemów Alkoholowych oraz kieruje podopiecznych na konsultacje do specjalisty terapii uzależnień.

Całościowo praca socjalna prowadzona przez pracowników GOPS służy poprawie warunków i jakości życia podopiecznych oraz wzmocnieniu ich potencjału służącego rozwojowi osobowemu, aktywności i zdolności do samopomocy.

Teleopieka

Dnia 29.09.2018r. Wójt Gminy Sztutowo podpisał kolejną umowę z Polskim Centrum Opieki w Gdyni o przystąpieniu do *powszechnego Pomorskiego Systemu Teleopieki*, której realizację kontynuuje się nadal.

Gmina Sztutowo dążąc do podwyższenia bezpieczeństwa i jakości życia mieszkańców przy współpracy z Polskim Centrum Opieki, umożliwiła na preferencyjnych warunkach dostęp do usługi *Teleopieki domowej* osobom zamieszkałym na terenie Gminy Sztutowo z grupy podwyższonego ryzyka, (*tj. mieszkające samotnie lub przebywające okresowo w domu samotnie w wieku 60+ lub osoby zagrożone: osoby niewidome, z zaburzeniami pamięci, po incydentach kardiologicznych, neurologicznych, o podwyższonym poziomie cukru*), które wyraziły chęć przystąpienia do systemu, zakwalifikowanych do objęcia usługą przez lekarza rodzinnego lub lekarza geriatrę.

Teleopieka jest usługą, dającą możliwość całodobowego wezwania pomocy w przypadku zagrożenia życia, zdrowia lub bezpieczeństwa (np. nagłe zasłabnięcie, upadek) za pomocą „*czarnego przycisku alarmowego*”, którego wciśnięcie włącza alarm odbierany w Centrum Operacyjno-Alarmowym.

W ramach umowy Polskie Centrum Opieki w Gdyni wydzierżawiło Gminie Sztutowo telefony stacjonarne oraz jeden telefon komórkowy z osobistym nadajnikiem w postaci wisiora, które zostały przekazane osobom objętym systemem Teleopieki.

W 2018r. usługą Teleopieki objętych było 9 osób.

Program Operacyjny Pomoc Żywnościowa 2014-2020

Fundacja Strefa Mocy przy współpracy z Gminnym Ośrodkiem Pomocy Społecznej w Sztutowie prowadzi dystrybucję żywności dla osób najbardziej potrzebujących.

Program Operacyjny Program Operacyjny Pomoc Żywnościowa 2014-2020 współfinansowany jest ze środków Unii Europejskiej w ramach Europejskiego Funduszu Pomocy Najbardziej Potrzebującym.

Z programu korzystają osoby, które spełniają określone przez Ministerstwo Rodziny, Pracy i Polityki Społecznej kryteria kwalifikowalności do statusu osoby najbardziej potrzebującej na podstawie skierowania z Gminnego Ośrodka Pomocy Społecznej w Sztutowie.

Kryterium dochodowe uprawniające do skorzystania z pomocy żywnościowej w 2018r. wynosiło 200% kwot, o których mowa w art. 8 ust. 1 ustawy o pomocy społecznej *tj. dla osoby samotnie gospodarującej 1.402,00zł, dla osoby w rodzinie 1.056,00zł*

W 2018r. Gminny Ośrodek Pomocy Społecznej w Sztutowie wydał **112 skierowania** w ramach, których z pomocy żywnościowej skorzystało **250 osób**, w asortymencie znalazły się takie produkty żywnościowe jak: olej, mleko, konserwy mięsne, konserwy rybne, mąka, makaron, ryż, cukier, ciastka, dżem, puszki warzywne, itp.

Dostarczaniem żywności do miejsca dystrybucji zajmował się Pomorski Oddział Okręgowego Polskiego Krzyża w Gdańsku.

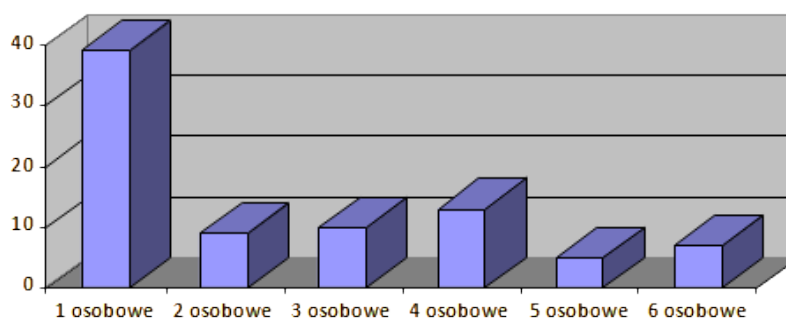
4. Typologia rodzin korzystających z pomocy społecznej.

Ogółem w 2018r. ze świadczeń skorzystały **83 rodziny** o łącznej liczbie **212 osób** w tym:

- ze świadczeń pieniężnych skorzystało **68** rodzin o łącznej liczbie **151** osób,
- ze świadczeń niepieniężnych skorzystało **38** rodzin o łącznej liczbie osób **143**.

Ogólna typologia rodzin objętych pomocą społeczną w 2018r. zilustrowana została ilustracją graficzną (Rys. 3)

Rys. Nr 3 „Ogólna typologia rodzin objętych pomocą społeczną w 2018r”.



5. Powody przyznania pomocy

Do podstawowych powodów udzielenia świadczeń z pomocy społecznej w 2018r. poza ubóstwem należą kolejno: bezrobocie, długotrwała lub ciężka choroba, niepełnosprawność, następnie bezradność w sprawach opiekuńczo – wychowawczych i prowadzenia gospodarstwa domowego (rodziny niepełne i wielodzietne). Udzielona została również pomoc z uwagi na bezdomność, sytuację kryzysową oraz trudności w przystosowaniu się do życia po opuszczeniu zakładu karnego .

Tabela Nr 10 „Powody przyznania pomocy w 2018 roku – zestawienie”

POWÓD TRUDNEJ SYTUACJI ŻYCIOWEJ	LICZBA RODZIN	LICZBA OSÓB W RODZINACH
Ubóstwo	52	123
Bezdomność	7	7
Potrzeba ochrony macierzyństwa	11	67
Bezrobocie	42	127
Niepełnosprawność	37	78
Długotrwała choroba	40	74
Bezradność w sprawach opiekuńczo –wychowawczych i prowadzenia gospodarstwa domowego w tym:	15	48

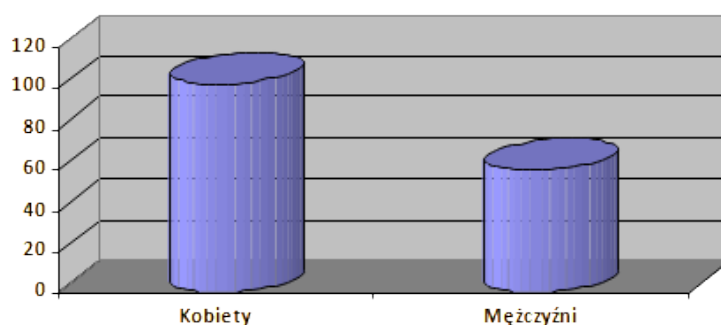
Rodziny niepełne	10	27
Rodziny wielodzietne	1	7
Przemoc w rodzinie	3	9
Zdarzenie losowe	1	3
Alkoholizm	12	21
Trudności w przystosowaniu do życia po opuszczeniu zakładu karnego	0	0

Brak możliwości zatrudnienia jest od wielu lat jedną z głównych przyczyn korzystania ze świadczeń pomocy społecznej. Osoby bezrobotne stanowią jedną z najliczniejszych grup świadczeniobiorców korzystających z pomocy społecznej.

Według danych Powiatowego Urzędu Pracy w Nowym Dworze Gdańskim jako osoby bezrobotne zarejestrowane w 2018 roku z terenu gminy Sztutowo były łącznie **162 osoby**.

Strukturę osób bezrobotnych w 2018r. z terenu gminy Sztutowo z podziałem na płeć przedstawia ilustracja poniżej (Rys. 2).

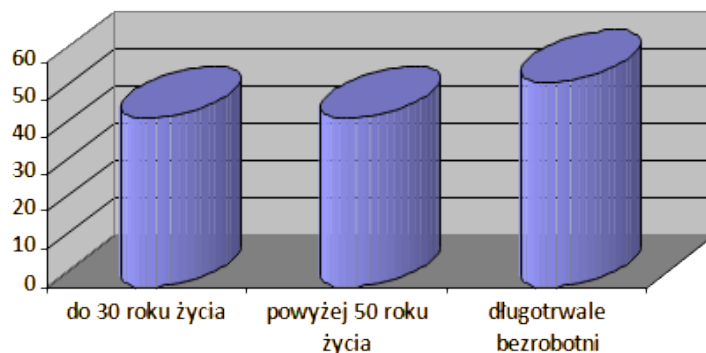
Rys. Nr 3 „Osoby bezrobotne z terenu Gminy Sztutowo w 2018 roku – według płci”.



Sytuacja związana z zatrudnieniem w gminie Sztutowo ulega korzystnym, aczkolwiek krótkotrwałym zmianom w okresie sezonu letniego. Możliwość okresowego podjęcia pracy w ośrodkach wczasowych, sezonowych punktach gastronomicznych i handlowych stanowi dla wielu osób szansę zatrudnienia i osiągnięcia dochodu.

Niestety po 2 – 4 miesiącach zaktywizowane osoby wracają do rejestrów Urzędu Pracy oraz często do kręgu podopiecznych pomocy społecznej.

Rys. Nr 4 „Osoby bezrobotne z terenu gminy Sztutowo w 2018r.– ze względu na wiek i długotrwale bezrobotni”.



Sytuacja na rynku pracy w Polsce ulega zmianie poprzez spadek bezrobocia, za co w dużej mierze odpowiada emigracja zarobkowa, która spowodowała wzrost liczby ofert pracy dla osób, które dotychczas były nieaktywne zawodowo. Związane jest to również z bogatą ofertą szkoleń organizowanych przez Urzędy Pracy, dzięki którym osoby bezrobotne mogą uzupełnić bądź uzyskać nowe kwalifikacje zawodowe poszukiwane na rynku pracy.

Aktywność zawodowa wśród mieszkańców gminy Sztutowo wzrasta również dzięki korzystaniu osób bezrobotnych z subsydiowanych przez Urząd Pracy form zatrudnienia.

ROZDZIAŁ II

REALIZACJA ŚWIADCZEŃ RODZINNYCH, FUNDUSZU ALIMENTACYJNEGO, ŚWIADCZENIA WYCHOWAWCZEGO W ROKU 2018

1. Sprawozdanie finansowe z realizacji świadczeń rodzinnych w latach 2016- 2018

Zadanie zlecone gminom w całości finansowane z budżetu państwa.

Tabela Nr 11 „Wydatki poniesione na realizację świadczeń rodzinnych w latach 2016-2018”

L.P.	WYSZCZEGÓLNIENIE	ROK 2016	ROK 2017	ROK 2018
1.	Kwota świadczeń rodzinnych	991.242,53	912.222,77	939.731,56
2.	Zasilek rodzinny	357.728,37	330.911,48	306.321,36
3.	Dodatki do zasilku rodzinnego, w tym z tytułu:	184.410,16	145.267,29	127.884,20
3.1	Urodzenia dziecka	12.000,00	7.604,80	10.000,00
3.2	Opieki nad dzieckiem w okresie korzystania z urlopu wychowawczego	12.400,00	4.594,00	4.065,00
3.3	Samotnego wychowywania dziecka	37.029,27	20.243,31	10.543,38
3.4	Kształcenia i rehabilitacji dziecka niepełnosprawnego	10.770,17	10.583,69	12.450,54
3.5	Rozpoczęcia roku szkolnego	19.535,39	15.917,49	14.644,58
3.6	Podjęcia przez dziecko nauki w szkole poza miejscem zamieszkania	41.052,18	36.411,78	30.670,71
3.7	Wychowywania dziecka w rodzinie wielodzietnej	51.623,15	49.912,22	45.509,99
4.	Świadczenia	334.258,00	346.649,00	386.995,00

	opiekuńcze, w tym:			
4.1.	Zasiłek pielęgnacyjny	192.168,00	187.425,00	193.710,00
4.2	Świadczenie pielęgnacyjne	129.610,00	146.224,00	175.525,00
4.3	Specjalny zasiłek opiekuńczy	12.480,00	13.000,00	17.760,00
5.	Jednorazowa zapomoga z tytułu urodzenia dziecka	26.000,00	25.000,00	24.000,00
6.	Składki na ubezpieczenia, w tym:	40.017,00	47.330,00	60.075,00
6.1	Składki na ubezpieczenia emerytalne i rentowe	34.810,00	39.176,00	47.973,00
6.2	Składki na ubezpieczenia zdrowotne	5.207,00	8.154,00	12.102,00

W 2018 roku świadczenia rodzinne pobierało łącznie **196 rodzin** w tym:
Liczba rodzin pobierających zasiłki rodzinne **109** z czego:

- a) na jedno dziecko – 35
- b) na dwoje dzieci – 45
- c) na troje dzieci – 12
- d) na czworo dzieci i więcej – 17

Liczba decyzji wydanych w sprawach o świadczenia rodzinne – **380.**

2. Sprawozdanie finansowe z realizacji zasiłków dla opiekuna

Tabela Nr 12 „Wydatki na zasiłki dla opiekunów finansowane z dotacji celowej z budżetu państwa oraz liczba świadczeń w 2018 roku”.

L.p.	Wyszczególnienie	Wydatki w zł	Liczba świadczeń
1.	Zasiłek dla opiekuna	6.440,00	12
4.	Opłacone składki na ubezpieczenie społeczne za osoby pobierające zasiłek dla opiekuna	1.772,00	12
5.	Opłacone składki na ubezpieczenie zdrowotne za osoby pobierające zasiłek dla opiekuna	580,00	12

3. Sprawozdanie z realizacji świadczenia wychowawczego w 2018 roku.

Tabela Nr 13 „Wydatki na świadczenie wychowawcze finansowane z dotacji celowej z budżetu państwa oraz liczba świadczeń 2018 roku”.

L.P.	Wyszczególnienie	Liczba świadczeń	Wydatki
1.	Świadczenie wychowawcze w tym:	4.038	2.033.735,87
2.	na pierwsze dziecko	1.437	
3.	na drugie i kolejne	2.601	

W 2017 roku świadczenie wychowawcze pobierały łącznie **224 rodziny**, na **393** dzieci.

Liczba decyzji wydanych w sprawach o świadczenie wychowawcze - **232**

Wydatki na obsługę świadczenia wychowawczego w tym na wynagrodzenia wraz z pochodnymi, odpis na ZFŚS, zakup materiałów biurowych i usług pocztowych, bankowych wyniosły w 2018r. – **31.920,00zł.**

4. Sprawozdanie finansowe z realizacji zadań przewidzianych w ustawie o pomocy osobom uprawnionym do alimentów 2018 roku.

Zadanie zlecone gminom w całości finansowane z budżetu państwa.

1. Kwota wypłaty świadczeń z funduszu alimentacyjnego: **104.900,00zł**.
2. Kwoty zwrócone przez dłużników alimentacyjnych z tytułu wypłaconych świadczeń z funduszu alimentacyjnego: **47.295,01zł** z czego:
 - a) przekazane na dochody budżetu państwa **41.560,89zł** w tym:
 - ustawowe odsetki – **32.959,67zł**
 - przekazane na dochody własne organu właściwego wierzyciela – **5.734,12zł**

W 2018 roku świadczenia z funduszu alimentacyjnego pobierało **14 rodzin**.
 Liczba osób uprawnionych do świadczenia z funduszy alimentacyjnego: **22 osób**.
 Liczba decyzji wydanych w sprawach o świadczenia z funduszu alimentacyjnego- **39**

Wydatki na obsługę świadczeń rodzinnych, świadczeń z funduszu alimentacyjnego oraz zasiłku dla opiekuna w tym na wynagrodzenia wraz z pochodnymi, odpis na ZFŚS, zakup materiałów biurowych i usług pocztowych, bankowych wyniosły w 2018r. – **32.313,70zł**.

5. Sprawozdanie z realizacji świadczenia „Dobry Start” w 2018 roku.

Tabela Nr 14 „Wydatki na świadczenie „Dobry start” finansowane z dotacji celowej z budżetu państwa oraz liczba świadczeń 2018 roku”.

L.P.	Wyszczególnienie	Liczba świadczeń	Wydatki
1.	Świadczenie „Dobry start”	419	125.700,00

Liczba informacji wydanych w sprawach o świadczenie „Dobry start” - 291

Wydatki na obsługę świadczenia „Dobry start” z dotacji celowej w tym na wynagrodzenia wraz z pochodnymi, odpis na ZFŚS, zakup materiałów biurowych i usług pocztowych, bankowych wyniosły w 2018r. – **4.200,00zł**

Sporządziły:
mgr Dominika Domańska
Starszy referent ds. świadczeń rodzinnych
lic. Beata Wyrazik
Starszy referent ds. świadczeń wychowawczych

Zatwierdziła:
mgr Mirosława Sala
Kierownik GOPS